

# Kijk op multifunctionele landbouw

Omzet en omvang



**WAGENINGENUR**

*For quality of life*

# Kijk op multifunctionele landbouw

Omzet en omvang

Aïde Roest

Katrin Oltmer

Jakob Jager

Gabe Venema

Martien Voskuilen

Herman Schoorlemmer

Vivian Hendriks-Goossens

LEI-rapport 2010-064

September 2010

Projectcode 2275000085

LEI, onderdeel van Wageningen UR, Den Haag



## **Kijk op multifunctionele landbouw; Omzet en omvang**

Roest, A., K. Oltmer, J. Jager, G. Venema, M. Voskuilen, H. Schoorlemmer en V. Hendriks-Goossens

LEI-Rapport 2010-064

ISBN/EAN: 978-90-8615-450-0

Prijs € 23,50 (inclusief 6% btw)

114 p., fig., tab., bijl.

Dit onderzoek is een vervolg op de omzetmeting van 2007 en zet een uitgebreide onderbouwing neer van de omzet die agrarische bedrijven in 2009 behaalden uit de volgende zes multifunctionele landbouwsectoren: zorgboerderijen, agrarische kinderopvang, boerderijverkoop, agrarisch natuurbeheer, recreatie & toerisme en tenslotte boerderijeducatie. Er is gebruik gemaakt van beschikbare databronnen, literatuur en kennis van experts. Dit rapport is onderdeel van vier documenten rond *Kijk op multifunctionele landbouw: Ontwikkelingen per provincie, Verkenning van de impact* en de brochure *Omzet en impact 2007-2009*.

This study is a continuation of the turnover measurement of 2007 and provides a representation at the provincial level of the developments within multifunctional agriculture. Four of the six sectors are addressed: care farming, farm sales, nature management, and recreation and tourism. Only the Dutch Agricultural Census was used when processing the data. This report is one of four documents on *Study of multifunctional agriculture: Developments per province, Investigating the impact* and the brochure *Turnover and impact 2007-2009*.

Dit onderzoek is uitgevoerd in opdracht van de Taskforce Multifunctionele Landbouw.



Foto: Taskforce Multifunctionele Landbouw

### **Bestellingen**

070-3358330

publicatie.lei@wur.nl

© LEI, onderdeel van stichting Dienst Landbouwkundig Onderzoek, 2010  
Overname van de inhoud is toegestaan, mits met duidelijke bronvermelding.



Het LEI is ISO 9001:2008 gecertificeerd.

# Inhoud

	<b>Woord vooraf</b>	<b>8</b>
	<b>Samenvatting</b>	<b>9</b>
	<b>Summary</b>	<b>13</b>
<b>1</b>	<b>Inleiding</b>	<b>17</b>
	1.1 Aanleiding onderzoek	17
	1.2 Doel	17
	1.3 Afbakening	18
	1.4 Leeswijzer	18
<b>2</b>	<b>Definities</b>	<b>19</b>
	2.1 Zorgboerderijen	19
	2.2 Agrarische kinderopvang	20
	2.3 Boerderijverkoop	20
	2.4 Agrarisch natuurbeheer	21
	2.5 Recreatie en toerisme	21
	2.6 Educatie	22
<b>3</b>	<b>Materiaal en methode</b>	<b>23</b>
	3.1 Algemene werkwijze	23
	3.2 Zorgboerderijen	24
	3.3 Agrarische kinderopvang	26
	3.4 Boerderijverkoop	27
	3.5 Agrarisch natuurbeheer	28
	3.6 Recreatie en toerisme	29
	3.7 Educatie	31
<b>4</b>	<b>Zorgboerderijen</b>	<b>32</b>
	4.1 Aantal zorgboerderijen	32
	4.2 Bedrijfsomvang zorgboerderijen	33
	4.3 Zorgaanbod op zorgboerderijen	34
	4.4 Agrarische productie op zorgboerderijen	35
	4.5 Leeftijd ondernemer op zorgboerderijen	35

4.6	Zorgboerderijen in de provincie	35
4.7	Omzet zorgboerderijen	36
4.8	Samenvattend	39
<b>5</b>	<b>Agrarische kinderopvang</b>	<b>41</b>
5.1	Aantal bedrijven met kinderopvang	41
5.2	Structuurgegevens	42
5.3	Omzet agrarische kinderopvang	43
5.4	Samenvattend	43
<b>6</b>	<b>Boerderijverkoop</b>	<b>44</b>
6.1	Aantal bedrijven met boerderijverkoop	44
6.2	Bedrijfsomvang bedrijven met boerderijverkoop	45
6.3	Agrarische productie met boerderijverkoop	47
6.4	Leeftijd ondernemer met boerderijverkoop	47
6.5	Boerderijverkoop in de provincie	48
6.6	Aantal bedrijven en omzet per afzetkanaal	48
6.7	Totale omzet boerderijverkoop	55
6.8	Samenvattend	56
<b>7</b>	<b>Agrarisch natuurbeheer</b>	<b>58</b>
7.1	Provinciale subsidieregeling agrarisch natuurbeheer (PSAN)	58
7.2	Agrarische bedrijven met natuurbeheer	64
7.3	Omzet agrarisch natuurbeheer op agrarische bedrijven	64
7.4	Samenvattend	65
<b>8</b>	<b>Recreatie en toerisme</b>	<b>67</b>
8.1	Aantal bedrijven met recreatie en toerisme	67
8.2	Bedrijfsomvang bedrijven met recreatie en toerisme	68
8.3	Agrarische productie met recreatie en toerisme	68
8.4	Leeftijd ondernemer met recreatie en toerisme	70
8.5	Recreatie en toerisme in de provincie	70
8.6	Dataverzameling omzet recreatie en toerisme	71
8.7	Omzet verblijfstoerisme	72
8.8	Omzet dagrecreatie	75
8.9	Samenvattend	79

<b>9</b>	<b>Educatie</b>	<b>81</b>
	9.1 Aantal bedrijven met educatie	81
	9.2 Educatie per bedrijfstype	83
	9.3 Omzet educatie	83
	9.4 Samenvattend	85
<b>10</b>	<b>Conclusies</b>	<b>86</b>
	10.1 Zorgboerderijen	87
	10.2 Agrarische kinderopvang	88
	10.3 Boerderijverkoop	88
	10.4 Agrarisch natuurbeheer	89
	10.5 Recreatie en toerisme	89
	10.6 Educatie	90
<b>11</b>	<b>Aanbevelingen</b>	<b>91</b>
	<b>Literatuur en websites</b>	<b>93</b>
	<b>Bijlagen</b>	
	1 Lijst geïnterviewden	96
	2 Opzetten van focusgroepen	98
	3 Bronnen Landbouwtelling en Bedrijven-Informatienet	99
	4 Figuren zorgboerderijen	102
	5 Tabellen, figuren en samenstelling focusgroep boerderijverkoop	104
	6 Tabellen, figuren en samenstelling focusgroep recreatie en toerisme	110
	7 Kaartbeelden multifunctionele landbouw	113



# Woord vooraf

De multifunctionele landbouw is volop in ontwikkeling. Het biedt naast een bedrijfsstrategie voor agrariërs ook een antwoord op de vraag van de consument naar rust, ruimte, zorg en lekker eten. Op deze wijze worden landbouw en platteland versterkt en ontstaat er een verbeterde relatie tussen boeren en burgers. Voor het ministerie van Landbouw, Natuurbeheer en Voedselkwaliteit waren dit belangrijke redenen om de multifunctionele landbouw te stimuleren door de oprichting van de Taskforce Multifunctionele Landbouw. Deze Taskforce is ingesteld door LNV-minister Gerda Verburg met als doel om de belemmeringen in kaart te brengen, de kansen te stimuleren en een omzetverdubbeling te realiseren in de vier jaar (2008-2011) dat de Taskforce actief is.

Om een omzetverdubbeling te meten is voor het jaar 2007 de nulmeting uitgevoerd, waarin ook de impact van multifunctionele landbouw op de regionale economie is gemeten. In vervolg daarop is een omzet- en impactmeting uitgevoerd voor het jaar 2009. Om de resultaten van deze meting weer te geven is een vierluik van documenten opgesteld, *Kijk op multifunctionele landbouw: Ontwikkelingen per provincie, Omzet en omvang* (dit rapport), *Verkenning van de impact* en de brochure *Omzet en impact 2007-2009*.

Het onderzoek is uitgevoerd door Wageningen UR onder leiding van Aïde Roest. Het projectteam bestond uit Katrin Oltmer, Jakob Jager, Gabe Venema, Martien Voskuilen, Arnoud Schouten, Esther Veen, Herman Schoorlemmer, Vivian Hendriks-Goossens en Jan-Hendrik Kamstra. Daarnaast zijn veel experts en ondernemers betrokken geweest bij het onderzoek. Tenslotte gaat dank uit naar de opdrachtgevers vanuit de Taskforce Multifunctionele Landbouw, Arjan Monteny en Maarten Fischer, en vanuit het ministerie van LNV, Anneke Sellis, voor hun ondersteunende inbreng.



Prof.dr.ir. R.B.M. Huirne  
Algemeen Directeur LEI



Roel Cazemier  
Voorzitter  
Stuurgroep Multifunctionele Landbouw

# Samenvatting

---

## *Aanleiding en doelstelling*

Binnen de landbouw wordt multifunctionele landbouw in toenemende mate relevant als bedrijfsstrategie. Naast de extra inkomsten die worden gegenereerd levert multifunctionele landbouw ook een bijdrage aan de relatie tussen boeren en burgers en een versterking van de vitaliteit van het platteland.

Om de multifunctionele landbouw te stimuleren heeft het ministerie van Landbouw, Natuurbeheer en Voedselkwaliteit (LNV) de Taskforce Multifunctionele landbouw (Taskforce) opgericht. De Taskforce richt zich actief op de kansen en belemmeringen voor multifunctionele landbouw vanuit een samenwerking tussen private en publieke partijen. De Taskforce wil een omzetverdubbeling van de multifunctionele landbouw realiseren in de vierjarige periode 2008-2011. Om de voortgang te meten is eerst een nulmeting uitgevoerd voor het jaar 2007. Vervolgens is een de zogenaamde eenmeting uitgevoerd voor het jaar 2009. De resultaten daarvan worden gepresenteerd in dit rapport dat onderdeel uitmaakt van vier verschillende documenten *Kijk op multifunctionele landbouw: Ontwikkelingen per provincie*, *Verkenning van de impact* en de brochure *Omzet en impact 2007-2009*.

## *Aanpak*

De Taskforce richt zich op de volgende zes sectoren: zorglandbouw, kinderopvang, boerderijverkoop, agrarisch natuurbeheer, recreatie & toerisme, en boerderijeducatie. Voor deze sectoren heeft Wageningen UR een indicatie uitgewerkt van omzetcijfers. Dit is gedaan op basis van een deskstudie, gesprekken met experts en focusgroepen. Hiermee zijn de cijfers verder aangescherpt.

## *Resultaten omzetmeting*

Tabel 1 geeft een samenvatting van de zes sectoren voor 2009, waarbij ook de gemiddelde omzet voor 2007 is weergegeven.

**Tabel 1**      **Totaaloverzicht omzetschattingen voor 2007 en 2009 a)**

Sector		Aantal bedrij- ven b)	Omzetrange		Gemiddelde omzet in mln. euro	
			per bedrijf * 1.000 euro	per sector in mln. euro	2007	2009
Zorgboerderijen		870	60-85	52-74	45	63
Agrarische kinderopvang		64	200-248	13-16	4	14
Boerde- rijverkoop	met winkel	1.400	60-70	88-98	70	93
	andere afzet- kanalen	850	42-48	35-43	19	39
Agrarisch natuurbeheer		13.660	5-7	69-89	90	79
Recreatie en toe- risme	verblijfs- recreatie	1.340	38-44	51-61	42	56
	dagrecreatie	1.444	42-48	55-75	50	65
Educatie		500	2-4	1-2	1,5	1,7
<i>Totaal</i>					<i>322</i>	<i>411</i>

a) Omzetrange en aantal bedrijven zijn niet vermenigvuldigbaar. Voor exacte berekeningen zie navolgende hoofdstukken. Dit geldt ook voor het totaal aantal bedrijven met multifunctionele landbouw. De meeste bedrijven hebben meerdere activiteiten; b) Cijfers van het CBS zijn verwerkt in het totaal aantal bedrijven. Als aanvulling op deze cijfers is gebruik gemaakt van andere databestanden en een verdere bewerking om dubbeltellingen te voorkomen. Voor exacte bepalingen zie navolgende hoofdstukken.

### *Opmerkingen per sector*

#### *Zorgboerderijen*

In de periode 2007-2009 zijn de zorgboerderijen in aantal toegenomen en ook in omvang en professionaliteit van de zorgactiviteit. Voor deze sector zijn meerdere bronnen beschikbaar. In de laatste jaren zijn de regionale organisaties zich aan het professionaliseren, waarbij van de aangesloten bedrijven meer informatie beschikbaar komt. Toch zijn de gegevens voor de omzet nog beperkt.

#### *Agrarische kinderopvang*

Deze sector is sterk gegroeid in de periode 2007-2009 in het aantal bedrijven en de omzet. Door de landelijke wet- en regelgeving is de gastouderopvang ook geprofessionaliseerd.

### *Boerderijverkoop*

Het aantal bedrijven met een winkel is in de periode 2007 tot 2009 toegenomen met 340 bedrijven. Het aantal bedrijven met andere afzetkanalen is daarentegen bijna gehalveerd. De omzet van de boerderijverkoop is in totaal toegenomen, deels door voortschrijdend inzicht en deels door het professionaliseren van de winkels.

Binnen boerderijverkoop kunnen veel verschillende activiteiten worden meegenomen. Wel is in de monitoring de afbakening gehanteerd dat de producten op het bedrijf of door de boer verkocht dienen te worden. Dit in het kader van het versterken van de boer-burgerrelatie. De inschattingen zijn gemaakt voor winkels en andere afzetkanalen (langs de weg, op de markt, internet/bezorging, levering aan streekwinkels en horeca). Voor de omzetschatting zijn verschillende bronnen gehanteerd en heeft de focusgroep een bijdrage geleverd aan een nauwkeurige inschatting.

### *Agrarisch natuurbeheer*

Het aantal bedrijven met agrarisch natuurbeheer is redelijk stabiel gebleven. De somzet die behaald is uit deze activiteit is echter gedaald met ongeveer € 10 mln. Dit komt doordat de vergoedingen per bedrijf voor de beheerspakketten gedaald zijn. De spreiding wordt veroorzaakt door moeilijk te kwantificeren omzet die agrarische ondernemers hebben verkregen. De vergoedingen dienen ter compensatie van de productie die niet kan worden gemaakt door het uitvoeren van agrarisch natuurbeheer. Ook is er geen volledig beeld van de ontvangen vergoedingen buiten het Programma Beheer.

### *Recreatie en toerisme*

Het aantal bedrijven met verblijfs- en dagrecreatie is in de periode 2007-2009 afgenomen. Net als bij boerderijverkoop is de omzet wel hoger in 2009. Dit is mede veroorzaakt door voortschrijdend inzicht en het professionaliseren van de sector. Bij recreatie is alleen gekeken naar de omzet die bij de agrarisch ondernemer terechtkomt en niet naar de spin-off naar andere ondernemingen in het buitengebied. De inschattingen worden ondersteund door de focusgroep en de experts waarmee contact is geweest in het kader van dit rapport. Daarbij heeft de focusgroep inzicht gegeven in de ontwikkelingen van 2007-2009.

### *Educatie*

Binnen de educatie is een matige groei zichtbaar van de omzet. Het aantal bedrijven is stabiel gebleven. Wel maakt deze sector een sterke professionalisering door die niet meteen terug te zien is in de omzet.

### *Aanbevelingen voor monitoring*

De aanbeveling is om bij de monitoring van de Verenigde Zorgboeren de vraag mee te nemen wat de jaarlijkse omzet is, omdat dit niet mogelijk is binnen de Landbouwtelling. Bij de agrarische kinderopvang heeft per 1 januari 2010 een splitsing plaatsgevonden tussen de VAK (Verenigde Agrarische Kinderopvang) en Satellite. Het is aan te bevelen dat beide organisaties op eenzelfde wijze informatie vast leggen om zo beter te kunnen monitoren.

Voor de eindmeting is het aan te bevelen om een enquête af te nemen bij bedrijven met multifunctionele activiteiten gericht op de omzet en de impact specifiek voor de zes verschillende sectoren. Voor de sector recreatie en toerisme is de aanbeveling samen te werken met Kenniscentrum Recreatie. De beste bron voor gegevens zijn echter accountantskantoren. Daarbij levert het Bedrijven-Informatienet van het LEI momenteel een goed beeld van natuurbeheer, maar het is aan te raden om de andere sectoren ook gerepresenteerd te hebben in het Informatienet. Dit kan bijvoorbeeld door te starten bij boerderijverkoop en recreatie en toerisme.

Binnen de Landbouwtelling is de vraag opgenomen welk percentage van de omzet uit de multifunctionele activiteiten komt. Dit geeft meer inzicht in de omvang van de omzet per bedrijf. Het is echter aan te bevelen deze vraag specifiek te maken naar welke multifunctionele activiteit het belangrijkste is (als er sprake is van meerdere activiteiten).

# Summary

---

## Study of multifunctional agriculture: Turnover and area

### *Background and objective*

Within the agricultural sector, multifunctional agriculture is becoming increasingly relevant as a business strategy. In addition to the extra income which it generates, multifunctional agriculture also contributes to the relationship between farmers and the general public and strengthens the vitality of the countryside.

In order to stimulate multifunctional agriculture, the Dutch Ministry of Agriculture, Nature and Food Quality (LNV) set up the Multifunctional Agriculture Taskforce, known simply as the Taskforce. The Taskforce actively focuses on the opportunities for and obstacles to multifunctional agriculture from the point of view of cooperation between private and public parties. The Taskforce wants to double the turnover of multifunctional agriculture during the four-year period 2008-2011. In order to monitor development, first a baseline measurement was taken for the year 2007. Subsequently an interim measurement was carried out for the year 2009. The results of this interim measurement are presented in this report, which is part of four different reports under the theme *Study on multifunctional agriculture: Turnover and area, Investigating the impact, Developments per province* and the brochure *Turnover and impact 2007-2009*.

### *Approach*

The Taskforce focuses on the following six sectors: care farming, childcare, farm sales, agricultural nature management, recreation and tourism, and education. For these sectors, Wageningen UR has produced an indication of turnover figures. This indication was developed on the basis of a desk study, discussions with experts, and focus groups. This enabled the figures to be further tightened.

### *Results of turnover measurement*

Table 1 gives a summary of the six sectors for 2009, as well as the average turnover for 2007.

<b>Table 1 Total overview of turnover estimates for 2007 and 2009 a)</b>						
<b>Sector</b>		<b>Number of farms b)</b>	<b>Turnover range</b>		<b>Average turnover in millions of euro</b>	
			<b>per farm (x 1,000 euro)</b>	<b>per sector in millions of euro</b>	<b>2007</b>	<b>2009</b>
Care farms		870	60 -85	52-74	45	63
Agricultural childcare		64	200-248	13-16	4	14
Farm sales	with shop	1,400	60-70	88-98	70	93
	other channels	850	42-48	35-43	19	39
Agricultural nature management		13,660	5-7	69-89	90	79
Recreation and tourism	residential recreation	1,340	38-44	51-61	42	56
	day-trip recreation	1,444	42-48	55-75	50	65
Education		500	2-4	1-2	1,5	1,7
<i>Total</i>					<i>322</i>	<i>411</i>
<p>a) Turnover range and number of farms cannot be multiplied. For exact calculations, see following chapters. This also applies to the total number of extended farms. Most farms have several extension activities; b) Figures from Statistics Netherlands are incorporated in the total number of farms. To supplement these figures, information from other databases has been incorporated to prevent duplications. For exact calculations, see following chapters.</p>						

### *Remarks per sector*

#### *Care farms*

In the period 2007-2009 the number of care farms increased, as did the scope and level of professionalism of care activities. For this sector, several sources are available. In recent years, regional organisations have been improving their level of professionalism, meaning that more information is becoming available from associated businesses. In spite of this, turnover data is still limited.

#### *Agricultural childcare*

This sector showed strong growth in the period 2007-2009, both in terms of the number of farms and their turnover. As a result of national legislation and regulations, the level of professionalism on the part of the host parents has also improved.

### *Farm sales*

The number of farms with a shop has increased by 340 farms in the period 2007-2009. The number of farms with other sales channels, on the other hand, has decreased by almost 50%. Turnover from farm sales has increased as a whole, due partly to improved insights and partly to an improvement in the level of professionalism of the shops.

Many different activities can fall under farm sales. For purposes of the measurements, farm sales was defined as farm products being sold on the farm or directly by the farmer. This definition relates to the strengthening of the relationship between farmers and the general public. Estimates have been made for shops and other sales channels (roadside, at markets, internet/home delivery, delivery to local shops, and the hospitality sector). Various sources have been consulted for the turnover estimate, and the focus group has contributed to the estimate's accuracy.

### *Agricultural nature management*

The number of farms involved in agricultural nature management has remained relatively stable. However, the turnover from this activity has fallen by about 10 million euros. This is because the compensation payments farms receive for the management packages have been reduced. The distribution is a result of the difficulty of quantifying some turnover achieved by the farmers. Payments are intended to compensate production which cannot be achieved due to the implementation of agricultural nature management. In addition, there is not a complete picture of the payments which are received outside of the Management Programme.

### *Recreation and tourism*

The number of farms offering daytrip and overnight recreation decreased in the period 2007-2009. Just as in the case of farm sales, turnover was higher in 2009. This is partially due to improved insights and an increase in the level of professionalism of the sector. In terms of recreation, only the turnover achieved directly by the farmer was examined, and not the spin-off to other businesses in the environs. The estimates are supported by the focus group and the experts contacted for purposes of this report. The focus group also offered insights into the developments over the period 2007-2009.



### *Education*

The education sector shows a moderate increase in turnover. The number of farms remained stable. This sector is undergoing a dramatic increase in the level of professionalism, and this is not immediately visible in terms of turnover.

### *Recommendations for monitoring*

It is recommended that in their monitoring, the Dutch alliance of care farms (*Verenigde Zorgboeren*) also examine annual turnover, because this is not possible within the scope of the Agricultural Census. As of 1 January 2010, there has been a division in the agricultural childcare sector resulting from the separation of two Dutch agricultural childcare organisations, VAK (*Verenigde Agrarische Kinderopvang*, Allied Agricultural Childcare) and the franchise organisation Satellite. Both organisations are advised to record information in the same way to improve monitoring.

It is strongly recommended that for the final measurement, a survey be carried out among farms with multifunctional activities, focusing on turnover and the specific impact of the six different sectors. The recreation and tourism sector is advised to cooperate with the Dutch Expert Centre on Leisure and Recreation (*Kenniscentrum Recreatie*). However, the best source of data is accounting offices. In addition, the Farm Accountancy Data Network currently offers a good picture of nature management, but it is advisable that other sectors also be represented in the Farm Accountancy Data Network. One possibility is to start by examining farm sales and recreation and tourism.

The Agricultural Census has examined the percentage of turnover resulting from multifunctional activities. This offers more insight into the amount of turnover per farm. However, it is strongly advisable in terms of this question to look more specifically at which multifunctional activity is the most important (if a farm is involved in more than one activity).

# 1 Inleiding

---

## 1.1 Aanleiding onderzoek

In 2007 is de Taskforce Multifunctionele Landbouw opgericht door minister Verburg met de opdracht om een bijdrage te leveren aan een omzetverdubbeling van de multifunctionele landbouw in vier jaar. Om het uiteindelijke resultaat van de inzet van de Taskforce en de ontwikkeling van de multifunctionele landbouwsector te kunnen vaststellen is een goede monitoringssystematiek onontbeerlijk. In 2009 zijn de brochure en het achtergronddocument *Kijk op multifunctionele landbouw, Omzet en impact* (Schoorlemmer et al., 2009 en Roest et al., 2009) verschenen. In deze uitgaven is een inzicht gegeven in de afbakening van definities, inzicht in de kenmerken van de agrarische bedrijven met multifunctionele activiteiten, de omzet en impact van multifunctionele activiteiten voor het jaar 2009.

Uit deze studie is gebleken dat verschillende databronnen gegevens bijhouden van multifunctionele activiteiten op het platteland. Echter, deze databronnen, met uitzondering van de VAK (Verenigde Agrarische Kinderopvang) en Dienst Regelingen, leggen geen omzet vast. Om tot een realistische schatting te komen van de omzet van multifunctionele activiteiten zal gebruik gemaakt moeten worden van een combinatie van kwantitatief en kwalitatieve vormen van onderzoek. Het aantal vastgelegde activiteiten zal worden getoetst bij verschillende focusgroepen, met name voor recreatie en toerisme en boerderijverkoop.

## 1.2 Doel

Het onderzoek is gericht op de vraag van de Taskforce en de afbakening die zij hanteert (gericht op zes multifunctionele landbouw sectoren). Het doel van dit onderzoek is om een tussentijdse meting van de omzet en impact van multifunctionele activiteiten op het platteland te geven voor het jaar 2009. Voor het uitvoeren van deze tussentijdse meting is gebruik gemaakt van de opgedane ervaring van de nulmeting om een scherper beeld te kunnen geven van de cijfers. Geselecteerde bedrijven hebben net als bij de nulmeting minimaal 3 nge en zijn dus verplicht om deel te nemen aan de Landbouwtelling.

### **1.3 Afbakening**

In dit rapport worden de omzetgegevens gepresenteerd van de zes sectoren van de Taskforce Multifunctionele Landbouw, te weten: zorglandbouw, agrarische kinderopvang, boerderijverkoop, agrarisch natuurbeheer, recreatie & toerisme en educatie. Dit rapport maakt deel uit van vier verschillende producten, de brochure, de provinciale uitsneden en de impactmeting. In alle publicaties wordt gestreefd naar een zo nauwkeurig mogelijke presentatie van de gegevens, waarbij de bandbreedte zo klein mogelijk gemaakt is. Feit blijft dat dit gebaseerd zal zijn op schattingen aangezien harde omzetgegevens op bedrijfsniveau ontbreken.

### **1.4 Leeswijzer**

In hoofdstuk 2 worden de definities die voor de sectoren zijn gehanteerd uiteengezet. Voor deze definities zijn verschillende uitgangspunten gebruikt waaronder de Landbouwtelling en de definitie van de Taskforce. In hoofdstuk 3 worden de gebruikte databestanden en rekenmethoden per sector beschreven. Vervolgens wordt in de hoofdstukken 4 tot en met 9 per sector een overzicht gegeven van de resultaten van 2009. De sectoren komen in dezelfde volgorde aan bod als in Schoorlemmer et al. (2009) en Roest et al. (2009), te beginnen met zorgboerderijen, agrarische kinderopvang, boerderijverkoop, agrarisch natuurbeheer, recreatie & toerisme en educatie. Aan het eind van het rapport volgen de conclusies en aanbevelingen voor monitoring per sector.

## 2 Definities

---

In dit rapport wordt gesproken over verschillende sectoren die vallen onder de doelstelling van de Taskforce. In zowel de literatuur als de praktijk komt het voor dat onder multifunctionele landbouw verschillende sectoren en bedrijven vallen. In dit hoofdstuk wordt per sector beschreven wat de gehanteerde definitie is en welke bedrijven zijn meegenomen in de telling en hoe de omzet is bepaald.

### 2.1 Zorgboerderijen

In principe wordt onder een zorgboerderij verstaan: een agrarisch productiebedrijf dat zorg aanbiedt als nevenactiviteit. Deze nevenactiviteit kan qua economische omvang groter zijn dan die van de agrarische productie.

In de Landbouwtelling wordt het volgende gevraagd:

*Biedt uw bedrijf hulp aan personen met een zorgvraag?*

Dit kan bijvoorbeeld zijn voor mensen met verstandelijke of lichamelijke beperkingen, langdurig werklozen, personen met een psychische hulpvraag, (ex)gedetineerden, (ex)verslaafden, asielzoekers, maar ook bijvoorbeeld de opvang van kinderen en ouderen.

Tot en met 2007 werd het onderscheid gemaakt naar:

- *dagbesteding*  
de betreffende personen besteden de dag op uw bedrijf, maar wonen elders;
- *wonen/werken*  
de betreffende personen wonen op het bedrijf en werken ook mee op het bedrijf;
- *begeleiding bij arbeidsintegratie*  
u biedt hulp aan personen met als doel deze personen voor te bereiden op arbeidsparticipatie.

Het is dus voor 2008 en 2009 niet meer mogelijk deze informatie te geven, gebaseerd op de Landbouwtelling.

## 2.2 Agrarische kinderopvang

Onder agrarische kinderopvang worden de agrarische bedrijven meegerekend die aan kinderen dag-, buitenschoolse- of logeeropvang aan bieden. Het gaat hierbij om professionele kinderopvang in de vorm van een kinderdagverblijf (al dan niet aangesloten bij de Verenigde Agrarische Kinderopvang (VAK)). Gast-ouderopvang wordt in deze studie niet meegenomen.

## 2.3 Boerderijverkoop

Volgens de toelichting bij de Landbouwtelling 2009 (Dienst Regelingen, 2009) is de definitie voor de verkoop van landbouwproducten niet gewijzigd ten opzichte van 2007, het jaar van de nulmeting. Bij de verkoop gaat het om de directe verkoop aan landbouwproducten (van eigen bedrijf en/of andere bedrijven) aan de consument of de detailhandel. Voorbeelden zijn verkoop:

- langs de weg;
- op de markt;
- via internet;
- via een eigen winkel;
- bezorging aan huis;
- directe levering aan (streek)winkels;
- horecagelegenheden en markten.

Het gaat hier niet om het gezamenlijk afzetten aan groothandels of veilingen. De verkoop van landbouwproducten betreft dus niet alleen bedrijven met een eigen winkel maar ook bedrijven met andere manieren van kleinschalige afzet. De Landbouwtelling maakt in de vraagstelling geen onderscheid tussen de verschillende afzetkanalen.

Noemenswaardig is dat de vraagstelling in het Landbouwtellingformulier voor de agrarische ondernemers in 2009 anders is dan in 2007. In 2007 ging het in de vraagstelling om 'het verkopen van landbouwproducten op uw bedrijf'. In 2009 is dat veranderd in 'het verkopen van landbouwproducten aan de consument', zoals het ook in de definitie van zowel 2007 als ook 2009 staat (Roest et al., 2010). Onduidelijk is hoe deze veranderde vraagstelling invloed had op het wel of niet invullen door de ondernemer.

Voor de schatting van de omzet en het aantal bedrijven per afzetkanaal wordt in de eenmeting onderscheid gemaakt tussen 5 categorieën:

- langs de weg;
- op de markt ((boeren)markten en streekmarkten);
- eigen winkel;
- webwinkel/thuisbezorging;
- streekwinkels/horeca/kantines/(zorg)instellingen.

## **2.4 Agrarisch natuurbeheer**

*Afbakening type natuurbeheer en aantallen*

- Volgens de definitie van de Landbouwtelling: Agrarisch natuur- en landschapsbeheer is het ontwikkelen en in stand houden van natuur- en landschapswaarden op landbouwgrond die in gebruik is. Voorbeelden zijn weidevogelbeheer, botanisch beheer, beheer van perceelsranden en het onderhoud van houtwallen. Op basis van een overeenkomst wordt natuur en landschap beheert;
- Agrarische bedrijven die deelnemen aan Programma Beheer (bron: DLG).

Agrarisch natuurbeheer via andere organisaties wordt niet meegenomen (Staatsbosbeheer, Natuurmonumenten, landgoederen, enzovoort).

## **2.5 Recreatie en toerisme**

In 2009 was de vraagstelling in de Landbouwtelling (gecombineerde opgave) als volgt:

'toerisme, accommodatie of vrije tijdsbesteding'.

In de gecombineerde opgave 2008 was nog een uitsplitsing naar de onderstaande categorieën:

*Verblijfsrecreatie*

- camping, zomerhuisjes, groepsaccommodatie, bed&breakfast.

### *Ontvangst bezoekers*

- rondleidingen, museum, educatie, café en restaurant.

### *Verhuur recreatiegoederen*

- verhuur recreatiegoederen (bijvoorbeeld kano's), recreatiedieren (paarden, huifkartochten) of andere recreatieve voorzieningen.

Voor 2008 registreerde de Landbouwtelling ook het aantal bedrijven dat lid is van Stichting Vrije Recreatie (SVR). In de gecombineerde opgave 2009 is deze vraag eruit gehaald waardoor deze gegevens niet meer beschikbaar zijn.

## **2.6 Educatie**

In 2009 is educatie als aparte multifunctionele activiteit opgenomen in de Landbouwtelling. In 2007 was dat nog niet het geval. Toen viel educatie nog onder recreatie en werd samengevat onder de activiteit 'ontvangst bezoekers'. In 2007 kon er daarom nog geen zuiver beeld worden gegeven van de omvang van educatie op agrarische bedrijven. Voor 2009 kan dat wel, tenminste voor de bedrijven die deze activiteit opgeven in de Landbouwtelling.

Educatie op de boerderij kan op twee verschillende vormen worden aangeboden. Educatie kan worden geboden in de vorm van sectorpromotie of in de vorm van onderwijs. De vorm van sectorpromotie houdt in dat het bedrijf open is gesteld voor geïnteresseerden die op het bedrijf uitleg krijgen over het productieproces. Bij de vorm van onderwijs heeft de boerderij afspraken gemaakt met omliggende scholen om groepen kinderen te ontvangen op het bedrijf en is het bezoek vaak geïntegreerd in het onderwijsprogramma.

## 3 Materiaal en methode

---

Voor het bepalen van de omzet worden voor de sectoren verschillende manieren gehanteerd. Dit is afhankelijk van de betrouwbaarheid van de bronnen die worden gebruikt en of deze geschikt zijn om de omzet mee te bepalen. Hieronder wordt eerst in het algemeen beschreven wat de werkwijze is voor de sectoren. Vervolgens worden per sector de bronnen genoemd en de methoden beschreven die zijn gehanteerd om de omzet te bepalen.

### 3.1 Algemene werkwijze

*Het verwerken van de resultaten voortkomend uit projecten uitgevoerd na de nulmeting*

In de voorstudie is een korte literatuurstudie gedaan naar recente resultaten, zoals de potentie studie van multifunctionele landbouw (Ecorys, 2009) en de definities en gegevens van multifunctionele landbouwbedrijven in databestanden (Roest et al., 2010). Hiermee is de aanpak en samenstelling van de focusgroepen verbeterd en is de stand van zaken gegeven over de ontwikkelingen beschreven in de literatuur.

*Inventarisatie data*

Organisaties die databestanden bijhouden van multifunctionele sectoren zijn benaderd, zoals de Verenigde Agrarische Kinderopvang (VAK), Landwinkels, Boerengolf, enzovoort. Ook zijn organisaties als de LTO, Verenigde Zorgboeren, VeKaBo en Stichting Educatief Platteland benaderd voor diepte-interviews of samenwerking voor de opzet van de focusgroepen. Evenals bij de nulmeting zijn door middel van het 'stapelen van netwerken' mensen benaderd.

Begin van 2010 waren de eerste cijfers van de Landbouwtelling 2009 beschikbaar. Van deze cijfers is een eerste uitdraai en analyse gemaakt om een voorlopig beeld te kunnen geven voor 2009 als input voor de focusgroepen. Rond maart/april 2010 zijn de cijfers van de Landbouwtelling definitief geworden en verwerkt voor de rapportage. Op basis van deze cijfers zijn overzichtskaarten gemaakt waarin de dichtheid van multifunctionele activiteiten zichtbaar zijn. Deze kaarten zijn op vergelijkbare wijze gemaakt als bij de nulmeting en zoals de provincie overzichten (Roest en Schouten, 2009).



### *Focusgroepen*

Jaarlijks monitoren van de omzetgegevens geeft onvoldoende inzicht in de onderliggende mechanismen. Het bespreken van de gemonitorde omzetgegevens in focusgroepen leidt tot meer inzicht in trends en ontwikkelingen, maar ook in zaken waar ondernemers tegenaan lopen bij de verdere ontwikkeling van hun bedrijven. Daarnaast kunnen acute vragen niet in de Landbouwtelling worden meegenomen, maar wel in de focusgroepen worden besproken.

### *Interviews*

Voor de sectoren waarbij voldoende gegevens vastgelegd zijn of die te klein zijn in omvang om een focusgroep voor op te stellen is gebruik gemaakt van diepte-interviews. In het vervolg van deze paragraaf zal per sector de aanpak van de interviews worden beschreven.

## **3.2 Zorgboerderijen**

### *Bestaande databases*

In Nederland worden op verschillende plaatsen gegevens bijgehouden van zorgboerderijen. De Landbouwtelling richt zich op agrarische bedrijven, de Verenigde Zorgboeren richt zich op alle vormen van zorgboerderijen, een aantal regionale organisaties houdt gegevens bij van de bij hen aangesloten zorgboerderijen, en een aantal adviesbureaus houdt gegevens van de bij hen aangesloten zorgboerderijen. Het probleem van deze verspreide informatie is dat het niet volgens een bepaald format wordt vastgelegd. Hierdoor kunnen gegevens niet 1 op 1 worden overgenomen en met elkaar worden vergeleken.

### *Landbouwtelling*

Binnen de Landbouwtelling wordt het principe gehanteerd van minimaal 3 nge (Nederlands grootte-eenheid) voor agrarische productie om een bedrijf op te nemen. Zorgboerderijen met minder dan 3 nge komen dus niet voor in de Landbouwtelling. De Landbouwtelling geeft inzicht in het aantal bedrijven en de vorm van de aangeboden zorg.

### *Database Verenigde Zorgboeren*

De Verenigde Zorgboeren hanteert niet de omvang van de agrarische productie als maatstaf. Voor de zorgboerderijen die voorkomen in de database van de Verenigde Zorgboeren is het van belang dat er activiteiten plaatsvinden die een

link hebben met agrarische productie, zoals een moestuin en het houden van landbouwhuisdieren, en dat deze activiteiten deel uitmaken van de dagbesteding van de deelnemers. Hierdoor is het mogelijk dat in de database van de Verenigde Zorgboeren bijvoorbeeld reguliere maneges (dus niet de speciale maneges voor paardrijden met gehandicapten) voorkomen die niet in de Landbouwtelling zitten.

### *Bepaling omzet*

Voor het bepalen van de omzet van de landbouw en zorgsector is het van belang om de volgende gegevens te hebben:

- het aantal zorgboerderijen in Nederland;
- de gemiddelde omzet van een zorgboerderij. Dit is te berekenen aan de hand van de dagdeelvergoeding van de cliënt en het aantal dagdelen dat de desbetreffende cliënt zorg krijgt op de zorgboerderij. Dit kan per week worden bepaald en dan doorgerekend worden naar een jaar. De vergoeding voor alle cliënten die op een zorgboerderij komen bij elkaar opgeteld vormt de omzet van de zorgboerderij.

Deze gegevens zijn niet voorhanden, waardoor op een andere manier een schatting gemaakt moet worden van de omvang. In tegenstelling tot de nulmeting zijn bij deze meting de regionale organisaties bevraagd naar de omzet van hun leden. In totaal is van drie regionale verenigingen een schatting gekomen van de omzet van de aangesloten bedrijven. Dit zijn met name de regionale organisaties die een AWBZ-erkenning hebben en dus ook de vergoedingen betalen aan de zorgboerderijen. Van één regionale vereniging was hier geen zicht op.

### *Literatuur*

In de literatuur zijn verschillende uitspraken gedaan over de mogelijke omvang van de omzet in de landbouw en zorgsector. Op basis van de omzet van een klein aantal zorgboerderijen wordt in een aantal gevallen een landelijke schatting gemaakt. Een belangrijk aspect voor het verkrijgen van een landelijke schatting is een definitie van wat nu werkelijk een zorgboerderij is. In de periode 2007 tot 2009 is er onvoldoende literatuur beschikbaar gekomen met nieuwe gegevens over de omzet van zorgboerderijen.

### *Praktijkinformatie*

Naast de regionale organisaties zijn een aantal mensen uit de praktijk benaderd. Deze hebben aangegeven wat de ontwikkelingen waren van de afgelopen twee jaar binnen de zorglandbouw.

## **3.3 Agrarische kinderopvang**

### *Bestaande databases*

#### *Landbouwtelling*

In de Landbouwtelling wordt agrarische kinderopvang sinds 2009 apart gevraagd. Uit de Landbouwtelling kunnen alleen uitspraken worden gedaan over het aantal agrarische bedrijven met kinderopvang in 2009. De ontwikkeling in de periode 2007 tot 2009 is dus niet te geven.

#### *Verenigde Agrarische Kinderopvang (VAK)*

Om een schatting te geven van de omvang van de sector kan voor de omzet uitgegaan worden van de bedrijven die zich hebben aangesloten bij de VAK (Verenigde Agrarische Kinderopvang). Dit waren 33 agrarische bedrijven in 2009. Deze bedrijven moeten aan de voorwaarden van de VAK voldoen willen zij het certificaat krijgen. De gegevens van de aangesloten bedrijven worden centraal geregistreerd, wat een duidelijk inzicht geeft.

#### *Gastouderschap*

Agrarische bedrijven kunnen kinderopvang aanbieden in de vorm van gastouderschap. Deze vorm van opvang mag worden aangeboden aan maximaal 4 kinderen, buiten de eigen kinderen. Deze vorm van kinderopvang behoeft geen aanpassingen in het bestemmingsplan. Ook hoeft de boerin geen diploma te hebben. Wel is het zo dat iedereen deze vorm van opvang aan kan bieden en dat het niet specifiek een activiteit is voor op het platteland. Mensen die gastouderschap hebben moeten zich aansluiten bij een erkend gastouderbureau. Op deze manier kunnen de ouders van de kinderen subsidie krijgen voor de kinderopvang. De laatste jaren is de gastouderschap wel geprofessionaliseerd en zijn er meer regels gekomen waaraan moet worden voldaan als er gastouderschap wordt geboden.

Bij een gastouderbureau wordt geen onderscheid gemaakt tussen boerderijen en particulieren. Gastouderschap komt ook niet voor in de Landbouwtelling

of bij de databases van het VAK en de Verenigde Zorgboeren. Het is daardoor niet mogelijk inzicht te krijgen in het aantal boerderijen dat gastouderopvang heeft en het zal daarom niet worden meegenomen in de meting.

#### *Bepaling omzet*

Van de bedrijven die bij de VAK aangesloten zijn wordt de jaarlijkse omzet bijgehouden. Het is dus van deze bedrijven eenvoudig de omzet te bepalen.

Voor de bedrijven die niet aangesloten zijn bij de VAK en waarvan geen informatie beschikbaar is wordt een schatting gemaakt. In deze meting worden alleen bedrijven meegenomen met professionele kinderopvang en dus niet de bedrijven met gastouderopvang.

### **3.4 Boerderijverkoop**

#### *Bestaande databases*

##### *Landbouwtelling*

Binnen de Landbouwtelling wordt het principe gehanteerd van minimaal 3 nge (Nederlands grootte-eenheid) voor agrarische productie om een bedrijf op te nemen. De Landbouwtelling geeft inzicht in het aantal bedrijven met de verkoop van landbouwproducten aan de consument. Kleine tuinderijen, die op lokaal niveau ook al een groot aantal consumenten kunnen bereiken, vallen hier vaak niet onder. Ook horen streekwinkels zonder eigen agrarische productie buiten de Landbouwtelling.

##### *Landwinkel*

Landwinkel is in 2006 ontstaan uit het samengaan van een aantal individuele winkels en de regionale samenwerkingsverbanden Boerderij Plus-winkels, Valle Landwinkels en Groene Hart Landwinkels.

##### *Nederland Bloeit*

Nederland Bloeit is de nieuwe naam van de website van Vrienden van het platteland. De plattelandsgids op deze website bevat bedrijven op het platteland met verschillende multifunctionele activiteiten, waaronder 'winkelen op het platteland'. De bedrijven kunnen zichzelf aanmelden bij de plattelandsgids. De plattelandsgids geeft een indicatie van het aantal bedrijven met een boerderijwinkel.

#### *Literatuur*

Er is gebruik gemaakt van recente literatuur over directe verkoop. Hierbij gaat het vooral om het bepalen van het aantal bedrijven op de markt en de verdeling van de bedrijven over de verschillende afzetkanalen (databestand uit Overijssel).

#### *Bepaling omzet*

#### *Landwinkel*

Landwinkel stelde informatie beschikbaar over de omzet van de bij Landwinkel aangesloten beschrijven. Deze informatie is gebruikt voor der verdeling van de bedrijven met een eigen winkel over de drie verschillende omzetklassen.

#### *Literatuur*

Er wordt voor een deel van de afzetkanalen gebruik gemaakt van informatie in recentelijk gepubliceerde literatuur.

#### *Bedrijven-Informatienet*

De informatie in het Informatienet is onvoldoende representatief. Voor de eenmeting is dan ook geen gebruik gemaakt van het Informatienet.

#### *Interviews*

Interviews met sectordeskundigen, ondernemers en andere experts op het gebied van boerderijverkoop.

#### *Focusgroepen*

De resultaten uit de interviews en het literatuuronderzoek zijn besproken met de focusgroep voor boerderijverkoop.

In paragraaf 3.1 en bijlage 2 wordt dieper ingegaan wat een focusgroep inhoudt en in hoofdstuk 6 wordt besproken hoe de focusgroep is ingezet.

### **3.5 Agrarisch natuurbeheer**

#### *Bestaande databases*

#### *Landbouwtelling*

Binnen de Landbouwtelling wordt het principe gehanteerd van minimaal 3 nge (Nederlands grootte-eenheid) voor agrarische productie om een bedrijf op te

nemen. De Landbouwtelling geeft inzicht in het aantal bedrijven dat aan agrarisch natuur- en landschapsbeheer doet, oftewel het ontwikkelen en in stand houden van natuur- en landschapswaarden op landbouwgrond die in gebruik is.

#### *Programma Beheer*

Binnen het Programma Beheer kunnen agrariërs aanspraak maken op de SAN (Subsidieregeling Agrarisch Natuurbeheer) en de subsidie voor beheer van natuurgronden (beheerssubsidie SN). Het gebruik van deze subsidies wordt jaarlijks vastgelegd door Dienst Regelingen (DR) van het ministerie van LNV (LNV, 2007). Er wordt hierin niet vastgelegd welk deel van de SN naar agrariërs gaat.

#### *Bepalen omzet*

##### *Bedrijven-Informatienet*

Voor de bepaling van de omzet uit natuurbeheer op agrarische bedrijven is gebruik gemaakt van het Bedrijven-Informatienet van het LEI. In dit net wordt de vergoeding voor natuurbeheer vastgelegd. Dit kunnen zowel ontvangen subsidies via Programma Beheer zijn, als overige ontvangen vergoedingen voor natuurbeheer door agrarische ondernemers.

Gezien de grote deelname van bedrijven aan natuurbeheer geeft het Informatienet een redelijk betrouwbaar beeld voor de omzet uit natuurbeheer.

##### *Overige*

Er zijn globale schattingen gemaakt voor natuurbeheer buiten Programma Beheer.

## **3.6 Recreatie en toerisme**

### *Bestaande databases*

#### *Landbouwtelling*

Binnen de Landbouwtelling wordt het principe gehanteerd van minimaal 3 nge (Nederlands grootte-eenheid) voor agrarische productie om een bedrijf op te nemen. Bedrijven gevestigd op het platteland zonder agrarische productie die wel een vorm van recreatie of toerisme aanbieden vallen buiten de Landbouwtelling. De Landbouwtelling geeft inzicht in het aantal bedrijven waarop recreatie of toerisme wordt geboden. Bij de nulmeting zijn bij de methodiek ook overige

databronnen genoemd zoals VEKABO, SVR en Vereniging Boerengolf.nl. Bij al deze organisaties zijn contactpersonen geïnterviewd. Voor de eerste twee organisaties geldt dat zij geen specifieke onderscheid maken naar wel of geen agrarisch bedrijf.

#### *Overige databestanden*

Voor verdere bepaling van de onderverdeling van het recreatie aanbod zijn vrijwel geen overige databestanden dan de Landbouwtelling beschikbaar.

#### *Bepalen omzet*

##### *Bedrijven-Informatienet*

Bij de eenmeting is voor de deelsector recreatie geen gebruik gemaakt van het Bedrijven-Informatienet om de omzet van de bedrijven te kunnen bepalen. De steekproef van het aantal bedrijven met recreatie en toerisme in het Informatienet is onvoldoende representatief voor deze sector.

##### *Deskstudie*

Deze bestaat uit een literatuurstudie, internet search en interviews.

##### *Literatuur*

In de literatuur worden uitspraken gedaan over de omzet voortkomend uit recreatie en toerisme op boerderijen. Op basis hiervan zal worden gekeken wat de betekenis is voor de sector.

##### *Internet search en interviews*

Voor de deelsector recreatie is er te weinig literatuur beschikbaar die uitspraak doet over omzet. Daarom is voor deze sector veelal gebruik gemaakt van interviews en het doorzoeken van relevante websites.

##### *Focusgroepen*

De gegevens die uit de deskstudie komen worden besproken in de focusgroep. In paragraaf 3.1 en bijlage 2 wordt dieper ingegaan wat een focusgroep inhoudt en in hoofdstuk 8 wordt besproken hoe de focusgroep is ingezet.

### **3.7 Educatie**

#### *Bestaande databases*

##### *Landbouwtelling*

In 2009 is educatie als een zelfstandige multifunctionele activiteit opgenomen in de Landbouwtelling. Het valt dus niet meer onder recreatie zoals dat bij de nulmeting in 2007 nog het geval was. Binnen de Landbouwtelling wordt het principe gehanteerd van minimaal 3 nge (Nederlandse grootte-eenheid) voor agrarische productie om een bedrijf op te nemen.

##### *Overige databases*

Bij verschillende organisaties en samenwerkingsverbanden kunnen het aantal aangesloten bedrijven worden achterhaald. Voorbeelden zijn Stichting Educatief Platteland, Klasseboeren, Boerenwijs of Boerderij in de kijker.

##### *Bepaling omzet*

Voor het bepalen van de omzet uit educatie is gebruik gemaakt van de informatie uit de interviews.



## 4 Zorgboerderijen

---

Binnen de zorglandbouw zijn verschillende combinaties tussen landbouw en zorg mogelijk. Een zorgboerderij kan een grote omvang hebben wat betreft agrarische productie (aangeduid in aantal nge<sup>1</sup>) en een kleine zorgtak (aangeduid in aantal cliëntdagdelen) of een beperkte agrarische productie en een grote zorgtak. Alle mogelijke combinaties die tussen deze twee vormen liggen vallen onder de definitie zorgboerderij.

### 4.1 Aantal zorgboerderijen

Het aantal zorgboerderijen die voorkomen in de Landbouwtelling en de database van de Verenigde Zorgboeren lopen uiteen (zie tabel 4.1). Dit heeft te maken met de criteria die gehanteerd worden om te worden opgenomen in de databases en de meetmomenten. Verschillen in de databases komen voort doordat de landbouwtelling een ondergrens hanteert van 3 nge. De Verenigde Zorgboeren maken dit onderscheid niet. Daarnaast wordt de Landbouwtelling gedaan in het voorjaar en geeft de Verenigde Zorgboeren aan het eind van het jaar een totaal van het aantal zorgboerderijen. Hierdoor kunnen zorgboerderijen die na de Landbouwtelling van dat jaar zijn gestart wel voorkomen in de database van de Verenigde Zorgboeren van het desbetreffende jaar.

In de volgende paragrafen zal verslag worden gedaan over de zorgboerderijen die in de Landbouwtelling voorkomen. Bij het berekenen van de omzet zal het aantal zorgboerderijen met agrarische productie die eind 2009 bekend waren bij de Verenigde Zorgboeren worden meegenomen. In totaal waren bij de Verenigde Zorgboeren voor 2009 1.088 zorgboerderijen bekend. Het is niet duidelijk om hoeveel bedrijven het gaat die agrarische productie hebben. Voor die inschatting bieden de gegevens van Hassink et al. (2009) een uitkomst, doordat zij bij verschillende regionale organisaties gekeken hebben hoeveel zorgboerderijen agrarische productie hebben. Hieruit komt naar voren dat in vijf verschillende provincies (Noord-Holland, Drenthe, Overijssel, Zuid-Holland en Limburg) ongeveer 75% van de bedrijven een bestaand agrarisch bedrijf is. Afwijkend van het vaststellen van het aantal zorgboerderijen voor 2007 is voor

2009 uitgegaan van het landelijk gemiddelde dat het gemiddelde aantal bedrijven met een agrarische activiteit iets hoger ligt, te weten 80%. Als dit wordt gebruikt voor het vaststellen van het aantal bedrijven die agrarische productie hebben en zorg aanbieden volgens de Verenigde Zorgboeren, waren in 2009 ongeveer 870 zorgboerderijen actief.

<b>Tabel 4.1</b>		<b>Aantal zorgboerderijen geteld door het voormalig Steunpunt Landbouw en Zorg en de Landbouwtelling, 2003-2009</b>				
<b>Zorgboerderijen</b>	<b>2003</b>	<b>2005</b>	<b>2007</b>	<b>2008</b>	<b>2009</b>	
Steunpunt a)/Verenigde Zorgboerderijen	372	526	756	-	1.088 c)	
Landbouwtelling	372	542	605	638	707	
Vershil (Steunpunt/Verenigde Zorgboeren-Landbouwtelling)	0	-16 b)	151	-	-	

a) Het Steunpunt vermeldt bestaande zorgboerderijen die een optelsom zijn van zorgboerderijen + boerderijen die een projectplan hebben opgesteld + boerderijen die aangeven zich serieus te oriënteren; b) In 2005 komen 16 zorgboerderijen meer voor in de Landbouwtelling dan bij het Steunpunt. Een mogelijke oorzaak kan zijn dat het Steunpunt zijn database in 2005 heeft opgeschoond en daardoor een aantal zorgboerderijen heeft verwijderd die wel in de Landbouwtelling een melding hebben gemaakt van hun bestaan als zorgboerderij. c) Voor de omzetting in dit hoofdstuk is uitgegaan van 80% van 1.088.

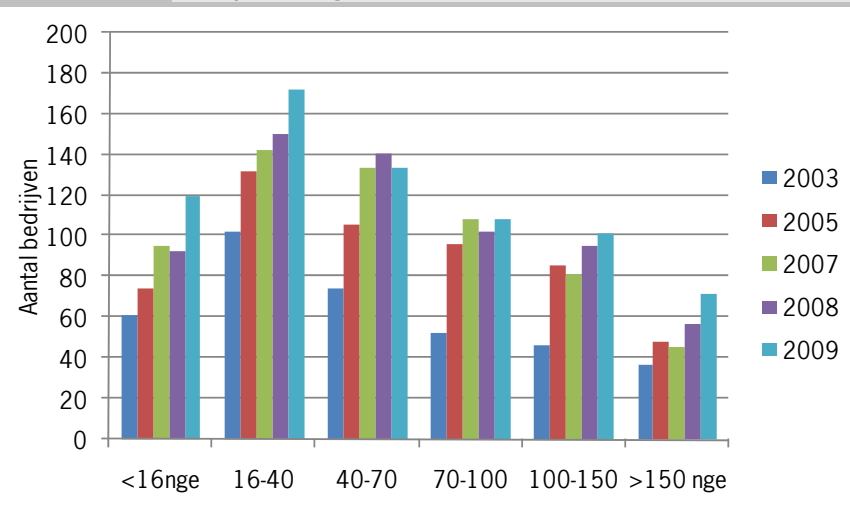
Bron: Voormalig Steunpunt Landbouw en Zorg (voor 2003-2007) en CBS-Landbouwtelling.

## 4.2 Bedrijfsomvang zorgboerderijen

Het agrarisch gedeelte van de zorgboerderijen wordt weergegeven in de omvang van de agrarische productie en deze is in nge (zie figuur 4.1). Dit geeft echter alleen aan wat de agrarische productie is en zegt niets over de omvang van de zorg op de boerderij. Duidelijk komt naar voren dat zorg veelal wordt aangeboden op agrarische bedrijven met een omvang tussen de 16 en 100 nge met een piek bij bedrijven tussen de 16 en 70 nge. Dit komt overeen met de uitkomsten van 2007.

In de periode van 2003-2009 laten de boerderijen met een omvang tussen de 100-150 nge een sterke groei zien. Opvallend is dat over de periode van 2005 en 2007 het aantal zorgboerderijen boven de 100 nge een daling laat zien en na 2007 een stijging.

**Figuur 4.1** Zorgboerderijen ingedeeld naar hun agrarische bedrijfsomvang, 2003-2009



Bron: CBS-Landbouwteiling.

### 4.3 Zorgaanbod op zorgboerderijen

Zorgvormen op een zorgboerderij kunnen worden onderverdeeld in dagbesteding, wonen/werken, en arbeidsintegratie. Deze gegevens zijn door zowel de Verenigde Zorgboeren als in de Landbouwteiling gevraagd tot 2008. Van deze gegevens is het dus niet mogelijk om de ontwikkeling tussen 2007-2009 te laten zien. Het is voor zorgboerderijen mogelijk om meerdere vormen van zorg aan te geven waardoor het totaal van alle vormen hoger ligt dan het aantal zorgboerderijen.

De meest voorkomende vorm van zorg op boerderijen is dagbesteding in de vorm van ondersteunende of activerende begeleiding. Zeker als deze vorm kleinschalig wordt aangeboden zijn er weinig tot geen aanpassingen van het agrarisch bedrijf nodig.

De vorm van wonen op de boerderij vereist wel aanpassingen. Zo zijn er slaapkamers nodig, al dan niet individueel, die in het woonhuis of op het erf moeten worden gemaakt. Het heeft ook een grotere impact op het boerengezin, doordat zij een deel van hun privacy moeten inleveren.

Het aantal cliënten wordt door zowel de Verenigde Zorgboeren als in de Landbouwtelling niet gevraagd. Hierdoor is het alleen mogelijk om een schatting te geven van de omvang van de zorg op boerderijen op basis van gegevens van eerdere onderzoeken en uitspraken van mensen uit de praktijk. Ook zij hebben slechts een beperkt inzicht in het aantal cliënten dat werkelijk de zorgboerderijen bezoekt.

#### **4.4 Agrarische productie op zorgboerderijen**

Alle vormen van agrarische productie kunnen worden ingezet om zorg aan te bieden. Zorg wordt echter het meest aangeboden op agrarische bedrijven die melkvee of andere graasdieren houden (zie bijlage 4, figuur B4.1). De groei over de periode 2003-2009 was het sterkst bij de melkvee- en overige graasdierbedrijven (hieronder vallen schapenbedrijven, geitenmelkerijen, vleesvee, mestvee, enzovoort).

Alleen bij de glastuinbouwbedrijven is een afname zichtbaar van het aantal zorgboerderijen.

#### **4.5 Leeftijd ondernemer op zorgboerderijen**

Een groot deel van de zorgboeren is tussen de 40 en 60 jaar oud (zie bijlage 4, figuur B4.2). In de periode 2007 tot 2009 neemt het aantal zorgboeren boven de 65 jaar, na een sterke daling tussen 2005 en 2007, weer toe. In diezelfde periode blijft het aantal zorgboeren tussen 40 en 50 jaar nagenoeg constant en stijgt het aantal zorgboeren met een leeftijd tussen 40 en 60 jaar.

Wat echter niet in de Landbouwtelling naar voren komt is de uitvoer van de werkzaamheden door de gezinsleden. Zo kan het bedrijfshoofd een ouder zijn en een zoon of dochter zorgboerderij op het bedrijf starten. Inzicht hierin kan worden verkregen door te kijken naar de uitvoer van de werkzaamheden door verschillende gezinsleden.

#### **4.6 Zorgboerderijen in de provincie**

Binnen de zorglandbouw zijn naast de landelijke vereniging van zorgboeren nog 18 verschillende regionale organisaties actief. De regionale organisaties vervul-

len verschillende functies, naar gelang de behoefte van zorgboerderijen in de regio. Een organisatie als Landzijde, actief in de provincie Noord-Holland, draagt bij aan de totstandkoming van de relatie tussen de zorgboerderij en de cliënt en verzorgt daarbij ook de financiële zaken (Hassink et al., 2010; Roest et al., 2010). Dit zou een bijdrage kunnen hebben geleverd aan de sterke toename van het aantal zorgboerderijen in die provincie (zie bijlage 4, figuur B4.3). Daarnaast is het aantal zorgboerderijen in de provincie Gelderland in de periode 2007 tot 2009 ook sterk toegenomen.

## 4.7 Omzet zorgboerderijen

### *Literatuur*

Binnen de literatuur is de afgelopen twee jaar niet veel verschenen als het specifiek gaat om de omzetgegevens en de dagvergoedingen. De meest recente studie is in 2008 voor 2008 gedaan door Iris Hagenaar als afstudeeropdracht aan de Hogeschool Van Hall Larenstein in opdracht van de Stichting Green Valley. Zij gaat daarbij uit van een gemiddeld tarief van € 35 per dagdeel per cliënt en houdt daarbij geen rekening met het aandeel logeeropvang en/of andere vergoedingen. Zij heeft op basis van gegevens uit de database van de Verenigde Zorgboeren en gegevens van de website [www.zorgboeren.nl](http://www.zorgboeren.nl) (een website waar zorgboerderijen zich kunnen presenteren) gekeken naar de bezettingsgraad van de zorgboerderijen en de omvang van de zorgtak. Per provincie is vervolgens een schatting gemaakt van de omzet en de omzet per bedrijf. Opvallend is echter dat het totaal aantal zorgboerderijen in dit onderzoek hoger ligt dan in de dataset van de Verenigde Zorgboeren en de Landbouwtelling voorkomt. De berekende omzet is € 48.660 per zorgboerderij en € 47,2 mln. voor de sector in 2008.

### *De praktijk*

Wegens de geringe ontwikkelingen binnen de literatuur zijn bij deze meting telefonische interviews afgenomen bij verschillende organisaties. Een overzicht van de geïnterviewde personen is te vinden in bijlage 1. Deze geven een divers beeld weer per provincie en per regio. Dit geldt niet alleen qua toename van het aantal zorgboerderijen, maar ook voor de wijze van financieren. Hieronder volgen per regio de bevindingen van de verschillende organisaties.

### *Friesland*

De vereniging zorgboeren Fryslân heeft in zowel 2005 als in 2009 een enquête afgenomen bij de aangesloten zorgboerderijen. In deze periode is het aantal zorgboerderijen volgens de Landbouwtelling toegenomen van 34 zorgboerderijen in 2005 tot 49 zorgboerderijen in 2009. Volgens de uitkomsten van de vereniging zorgboeren Fryslân waren 31 zorgboeren in 2005 (inclusief startende zorgboeren) en 53 zorgboerderijen in 2009 aangesloten. Deze gegevens komen nagenoeg overeen. Iets waar in de Landbouwtelling niet naar wordt gevraagd is het aantal zorgplaatsen of dagdelen zorg dat wordt verleend op de zorgboerderijen. In de enquêtes van de vereniging zorgboeren Fryslân komt naar voren dat de omvang van zorg in dagdelen per week is toegenomen van 728 dagdelen per week in 2005 naar 3.412 dagdelen per week in 2009. Het is aan te nemen dat deze stijging ook in de periode 2007-2009 heeft plaatsgevonden. De zorg die wordt verleend bij de zorgboerderijen in Friesland bestaat met name uit begeleiding, permanent wonen en kortdurend logeren (W. Visscher, 2010).

Los van deze enquêtes is gevraagd hoe de financieringsstromen lopen in de provincie Friesland. Deze zouden met name komen uit het PGB, met een vergoeding tussen de € 30 en € 35 per dagdeel. Er wordt verondersteld dat de zorgboeren 50 weken per jaar zorg verlenen. Daarmee komt het aantal dagdelen op 170.600. Met deze vergoeding is de omzet uit de 170.600 dagdelen zorg tussen de € 96.566 en € 112.660 per jaar per zorgboerderij. De omzet voor de 49 zorgboeren in de provincie Friesland ligt tussen de € 5.118.000 en € 5.971.000 voor 2009.

### *Noord-Holland*

In de provincie Noord-Holland is de regionale organisatie Landzijde actief. Bij navraag (Jaap Hoek Spaans, 27 mei 2010) geeft Landzijde aan dat 100 zorgboerderijen zijn aangesloten. Bij deze zorgboerderijen is een grote diversiteit in het zorgaanbod, zo verlenen boeren 1 op 1 begeleiding en zijn er boeren die meerdere mensen tegelijk begeleiden. De groei van het zorgaanbod neemt jaarlijks toe met 40%. Daarbij komt naar voren dat op ongeveer 10% van de zorgboerderijen een positieve belangstelling is om het bedrijf op te volgen.

De financieringsstroom van de zorgboerderijen aangesloten bij Landzijde bestaat uit 15% uit PGB, 54% uit zorg in natura en de overige 31% wordt vergoed door gemeenten of eigen bijdrage. De vergoedingen zijn tussen 2007 en 2009 gelijk gebleven. De omzetrang van de aangesloten zorgboerderijen ligt daarmee tussen de € 3.000 en € 300.000 per jaar per zorgboerderij. De ge-

middelste omzet van de zorgboerderijen ligt tussen de € 45.000 en € 50.000 per jaar. De 100 zorgboerderijen hebben daarmee een omzet tussen de € 4.500.000 en € 5.000.000 per jaar.

#### *Flevoland*

Bij de Vereniging van zorgboerderijen Flevoland zijn 14 van de 18 zorgboerderijen uit Flevoland aangesloten. Na contact met de vereniging (Astrid Groot, 27 mei 2010) kwam naar voren dat de vereniging geen zicht heeft op omzetcijfers, maar wel dat er grote verschillen zijn in het percentage van inkomsten dat uit de zorgactiviteit komt per bedrijf. De meeste bedrijven zijn de laatste 3 tot 4 jaar opgericht en zijn sindsdien gegroeid.

Het PGB is de meest gebruikte financieringsvorm op de bedrijven, waarbij de standaardtarieven worden aangehouden. De gemeente Lelystad heeft een onderzoek uitgevoerd naar de effecten van herindicering, waaruit naar voren kwam dat de effecten minimaal waren. Een enkeling kreeg minder of geen budget meer, waardoor de herindicering geen gevolgen heeft voor de omzet van de zorgboerderijen.

#### *LTO Noord Advies*

Bij LTO Noord Advies blijkt bij navraag (Derk Pullen, 27 mei 2010) dat de bestaande zorgboerderijen in de laatste jaren behoorlijk zijn doorontwikkeld. Ze zijn gegroeid qua omvang van het zorgaanbod (capaciteit) en hebben zich daarnaast ook verbreed in zorgproducten (bijvoorbeeld naast dagzorg ook verblijf). De groei is ook af te lezen aan het aantal bouwactiviteiten voor voorzieningen en vragen over het aannemen van personeel. De gestarte zorgboerderijen worden geïnitieerd door zowel de landbouwbedrijven als mensen uit de zorgsector. Wel neemt het besef van het belang van ondernemerschap en noodzaak van zakelijk inzicht toe.

Door de grote diversiteit van de zorgboerderijen wordt het steeds moeilijker om een algemeen beeld of een gemiddeld omzetcijfer te geven. Dit loopt steeds meer uiteen voor de individuele bedrijven. Het beeld is dat de AWBZ als Zorg In Natura (onderaannemerschap) steeds minder wordt gebruikt. De schatting is dat de vergoeding per dagdeel ook bij onderaannemerschap wel iets is toegenomen. Financiering via AWBZ-PGB of een collectieve AWBZ-toelating van groepen zorgboeren neemt toe. Bij de PGB vergoeding is € 40 tot € 45 per dag een goede inschatting. Ook dit is gemiddeld toegenomen.

#### *ZLTO-Verenigde Zorgboerderijen Midden- en Zuidoost-Brabant*

Bij de Verenigde Zorgboerderijen Midden- en Zuidoost-Brabant (de MZOB) zijn 10 zorgboerderijen aangesloten. Van deze bedrijven is de gemiddelde omzet € 150.000 per jaar. Ze geven aan dat het gemiddelde aantal zorgplaatsen op de zorgboerderijen niet is toegenomen. De vergoedingen voor de AWBZ en het PGB zijn beide toegenomen. De effecten die zij merken van de herindiceringen is dat er minder indicaties zijn. In totaal hadden de zorgboerderijen aangesloten bij MZOB een omzet van € 1.500.000 voor 2009.

De ontwikkelingen binnen de zorglandbouw hebben een positieve bijdrage gehad op de omvang van de omzet. Ondanks de herindiceringen die vooral de mensen met een lichte beperking, een grote groep van bezoekers van zorgboerderijen, lijkt het of dit geen groot effect heeft op de omzet van de zorgboerderijen. De ontwikkeling laat zien dat de sector in de periode 2007 tot 2009 is toegenomen met 114 bedrijven met een totale omzet van € 62,6 mln.

Gemiddeld per zorgboerderij via de regionale organisaties: € 72.000 omzet met een spreiding van € 47.500 per zorgboerderij tot € 150.000 per zorgboerderij. Terugkijkend naar de gegevens van 2007, waarbij de gemiddelde zorgboerderij en omzet had tussen de € 47.000 en 73.000 (gemiddeld € 60.000), lijkt de stijging van de omzet naar € 72.000 reëel.

## 4.8 Samenvattend

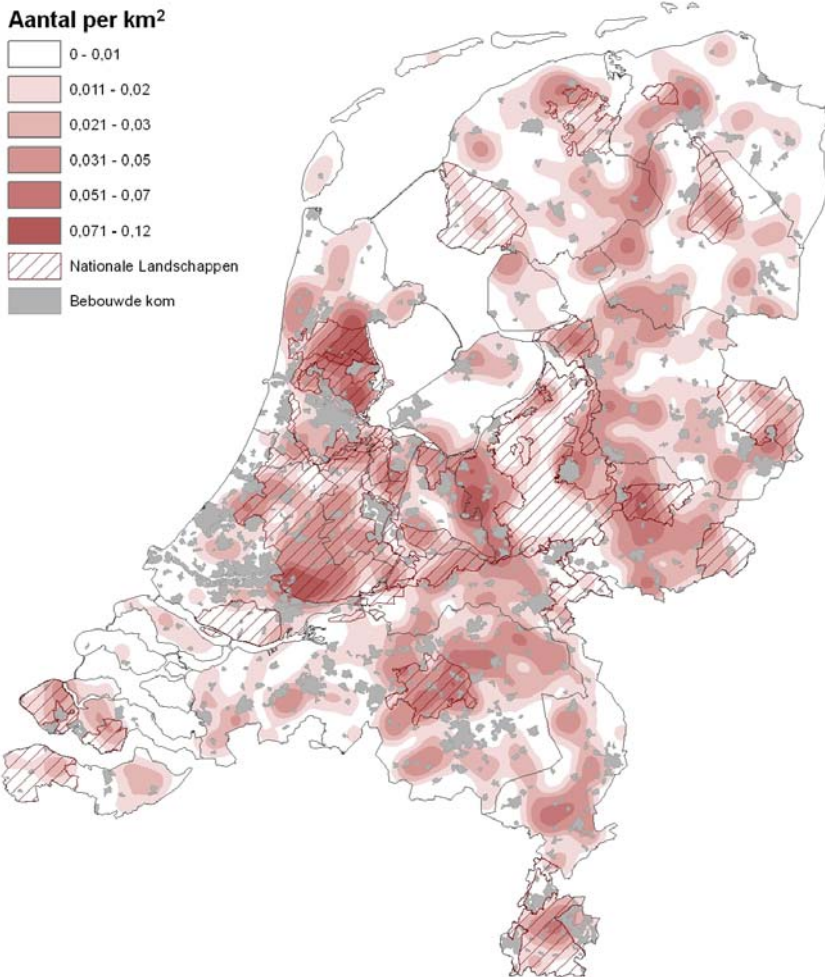
De ontwikkeling van het aantal bedrijven en de omzet tussen de verschillende jaren is weergegeven in tabel 4.2. Hieruit is op te maken dat het aantal bedrijven en de bijbehorende omzet is toegenomen in de periode 2007 tot 2009. De spreiding van het aantal bedrijven met zorg is te vinden in figuur 4.2.

<b>Tabel 4.2</b>	<b>Ontwikkeling zorgboerderijen 2005-2009</b>		
<b>Zorgboerderijen</b>	<b>2005</b>	<b>2007</b>	<b>2009</b>
Aantal bedrijven	542	756	870
Omzet in mln. euro	-	45	62,6



**Figuur 4.2**

**Bedrijven met zorglandbouw, 2009**



Bron: CBS-Landbouwteiling, bewerking LEI.

## 5 Agrarische kinderopvang

---

Agrarische bedrijven kunnen op verschillende manieren kinderopvang aanbieden. Dit kan via de Verenigde Agrarische Kinderopvang (VAK), gastouderopvang en aan kinderen met een handicap. Sinds 2009 is in de Landbouwtelling de vraag opgenomen of een bedrijf agrarische kinderopvang heeft. Daarmee wordt een inzicht verkregen in het aantal agrarische bedrijven met kinderopvang.

### 5.1 Aantal bedrijven met kinderopvang

#### *Agrarische bedrijven aangesloten bij de Verenigde Agrarische Kinderopvang (VAK)*

In 2009 waren in totaal 33 bedrijven aangesloten bij de VAK. In 2007 waren 10 bedrijven aangesloten bij de VAK. In totaal hebben deze bedrijven 694 kindplaatsen in 2009. In 2007 waren dit nog slechts 150 kindplaatsen. Gemiddeld heeft een bedrijf 21 kindplaatsen. Dit is ook een toename, in 2007 hadden de bedrijven gemiddeld 15 kindplaatsen. Van de 21 kindplaatsen waren gemiddeld 15,6 kindplaatsen per bedrijf in de kinderopvang en 5,4 kindplaatsen in de buitenschoolse opvang.

Om deze kinderen van opvang te kunnen voorzien waren in 2009 voor 147 fte mensen in dienst van de bedrijven aangesloten bij de VAK. Dit komt neer op een gemiddelde van 4,5 fte per bedrijf.

In de reguliere kinderopvang is de bezetting van personeel afhankelijk van de leeftijd van het kind. Er is een onderscheid in de categorieën 0-4 jaar en van 2-4 jaar. Als er een gemengde groep is van 0-4 jaar kunnen er meer kinderen worden opgevangen. In de buitenschoolse opvang van 4-12 jaar is in de groep één leidster op 10 kinderen. De groepen bestaan meestal uit 20 en maximaal uit 30 kinderen, tenzij de groepen worden gesplitst. Als er met de kinderen activiteiten buiten de locatie worden gedaan is het één leidster op 8 kinderen.

#### *Agrarische kinderopvang (niet-VAK-bedrijven)*

In de Landbouwtelling van 2009 is de vraag opgenomen of een bedrijf agrarische kinderopvang heeft. In totaal hebben 64 bedrijven aangegeven agrarische kinderopvang te verzorgen. Ervan uitgaande dat de 33 bedrijven van de VAK ook in deze 64 bedrijven voorkomen betekent dat 31 bedrijven los van de VAK

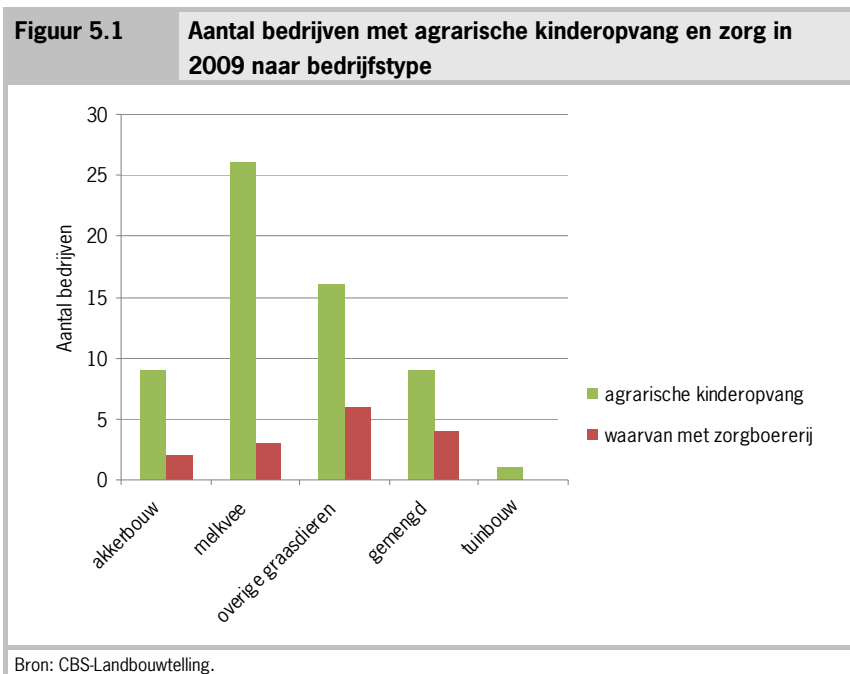
agrarische kinderopvang hebben. Gegevens over de omvang van de kinderopvang zijn niet beschikbaar voor deze 31 bedrijven.

#### *Gastoudergezinnen op agrarische bedrijven*

Het aantal bedrijven is niet bekend. Hierdoor is het niet mogelijk een schatting te geven van de omzet op bedrijven met gastouderopvang.

## 5.2 Structuurgegevens

Van de 64 bedrijven met kinderopvang geven 15 bedrijven aan ook zorg te verlenen (zie figuur 5.1). Het is dus mogelijk dat deze bedrijven in voorgaande jaren onder de zorgboerderijen werden mee geteld. Vooral melkveebedrijven verlenen kinderopvang, in totaal 26 bedrijven. Op overige graasdierbedrijven wordt vervolgens de meeste kinderopvang verleent, in totaal 16 bedrijven.



### 5.3 Omzet agrarische kinderopvang

#### *Agrarische bedrijven aangesloten bij de VAK*

Geschat wordt dat de 33 bedrijven aangesloten bij de VAK een gemiddelde omzet hadden van € 248.400 per bedrijf. Dit komt voor de 33 bedrijven in totaal op € 8.197.000 mln. Ten opzichte van 2007, toen de omzet € 2.035.000 was, is dit een verviervoudiging van de omzet.

#### *Agrarische kinderopvang (niet-VAK-bedrijven)*

Geschat wordt dat de totale omzet uit de professionele kinderopvang op agrarische bedrijven in 2009 een gemiddelde omzet per bedrijf had van € 200.000. Hiermee komt de totale omzet voor de niet-VAK-bedrijven op € 6.200.000 mln. Voor verdere uitwerking zie hoofdstuk 10.

### 5.4 Samenvattend

De ontwikkeling van het aantal bedrijven en de omzet tussen de verschillende jaren is weergegeven in tabel 5.1. Hieruit is op te maken dat het aantal bedrijven en de bijbehorende omzet is toegenomen in de periode 2007 tot 2009.

<b>Tabel 5.1</b>		<b>Ontwikkeling Agrarische kinderopvang, 2005-2009</b>		
<b>Agrarische kinderopvang</b>	<b>2005</b>	<b>2007</b>	<b>2009</b>	
Aantal bedrijven	-	20	64	
Omzet in mln. euro	-	4	14,4	

Bron: CBS-Landbouwteiling, Roest et al. (2009).

## 6 Boerderijverkoop

Dit hoofdstuk beschrijft de ontwikkeling van de boerderijverkoop in de afgelopen twee jaar. Het algemene beeld is dat de directe verkoop van producten op de boerderij sinds de nulmeting verder is geprofessionaliseerd. In het vervolg van dit hoofdstuk wordt eerst ingegaan op het aantal bedrijven met boerderijverkoop, ook op basis van kenmerken als bedrijfsomvang en bedrijfstype. Daarna komt het aantal bedrijven en de omzet per afzetkanaal aan bod.

### 6.1 Aantal bedrijven met boerderijverkoop

De Landbouwtelling geeft aan dat het aantal bedrijven met boerderijverkoop in 2009 lager is dan in 2007. Tussen 2007 en 2008 is het aantal bedrijven met boerderijverkoop verder gedaald, met ruim 20% tot 2.188 bedrijven. Sinds 2008 is er echter weer een lichte stijging te zien, van bijna 3% tot 2.252 bedrijven. Dit aantal wordt gebruikt als uitgangspunt voor de bepaling van het aantal bedrijven per afzetkanaal.

Het aantal bedrijven met verwerking is na 2007 niet meer gedaald. Tot 2009 heeft er een stijging van 6,5% plaatsgevonden tot 731 bedrijven.

	<b>2003</b>	<b>2005</b>	<b>2007</b>	<b>2008</b>	<b>2009</b>
Boerderijverkoop	5.380	4.532	2.851	2.188	2.252
Verwerking	1.106	1.057	686	696	731

Bron: CBS-Landbouwtelling.

De biologische sector laat volgens de Landbouwtelling een iets ander beeld zien dan de totale landbouw. Het aantal biologische bedrijven met boerderijverkoop blijft over de gehele periode 2003-2009 stabiel en komt in 2009 uit op 295 bedrijven, ongeveer hetzelfde niveau als in 2007. De biologische bedrijven met boerderijverkoop maken ook een steeds groter deel uit van het totale aantal bedrijven met boerderijverkoop, het aandeel steeg van 10% in 2007 naar 13% in 2009.

De plattelandsgids van *Nederland Bloeit* vermeldt in totaal bij 1.985 bedrijven met een vorm van verkoop op het platteland. Dit aantal ligt lager dan dat uit de Landbouwtelling. In de plattelandsgids worden niet alleen agrarische bedrijven genoemd maar ook andere plattelandsondernemers.

## **6.2 Bedrijfsomvang bedrijven met boerderijverkoop**

### *Verkoop*

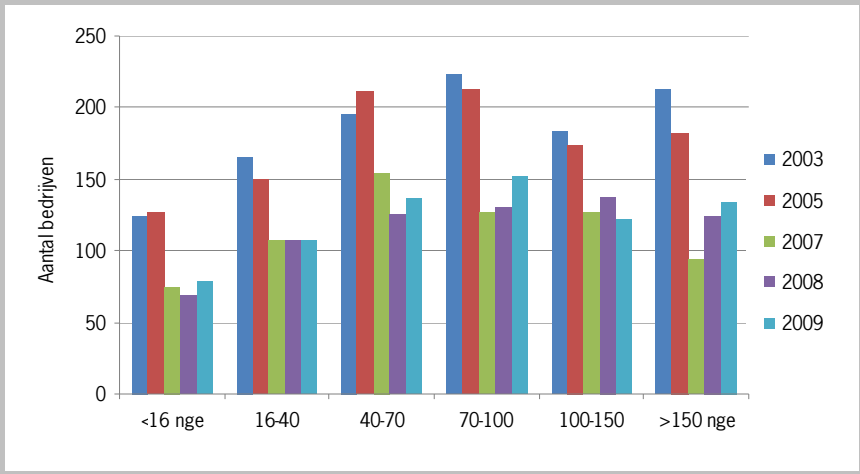
Het aantal bedrijven met boerderijverkoop is tussen 2007 en 2009 binnen alle grootteklassen gedaald. In het vervolg zal vooral in worden gegaan op de verschillen in de stijging sinds 2008.

Bij de bedrijven met boerderijverkoop stijgt het aantal bedrijven tussen 2008 en 2009 binnen de groep bedrijven groter dan 150 nge. Daarnaast neemt de boerderijverkoop ook onder de kleine bedrijven (tot 40 nge) in deze periode toe. Kleine bedrijven tussen de 16 en 40 nge doen het meest aan boerderijverkoop. De bijna 520 bedrijven met boerderijverkoop in deze grootteklasse maken 23% uit van het totaal aantal bedrijven met boerderijverkoop. Binnen de twee groepen met de grootste bedrijfsomvang (>100 nge) wordt relatief gezien het minst aan boerderijverkoop gedaan.

### *Verwerking*

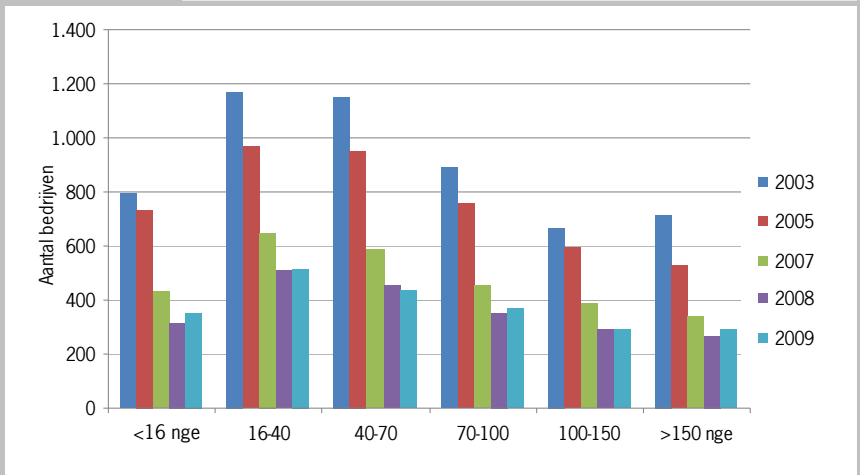
Het aantal bedrijven met verwerking neemt tussen 2007 en 2009 in bijna alle grootteklassen toe. Uitzondering zijn de bedrijven tussen 100 en 150 nge. Opvallend is de grote stijging bij de zeer grote bedrijven (>150 nge). De meeste verwerking vindt plaats op de middelgrote bedrijven tussen de 70 en 100 nge. Het aantal bedrijven met verwerking bedraagt in deze groep rond de 150, ongeveer 20% van alle bedrijven met verwerking.

**Figuur 6.1**      **Ontwikkeling van het aantal bedrijven met verwerking, 2003-2009**



Bron: CBS-Landbouwteiling.

**Figuur 6.2**      **Ontwikkeling van het aantal bedrijven met verkoop, 2003-2009**



Bron: CBS-Landbouwteiling.

### 6.3 Agrarische productie met boerderijverkoop

#### *Verkoop*

Boerderijverkoop vindt, net als in 2007, ook in 2009 veel plaats op de overige tuinbouwbedrijven (zie bijlage 5, figuur B5.1). Ruim 24% van deze multifunctionele activiteit is te vinden binnen dit bedrijfstype. In de glastuinbouw en de intensieve veehouderij wordt relatief weinig aan boerderijverkoop gedaan. Het aandeel in het totaal aantal bedrijven met boerderijverkoop bedraagt voor alle beide bedrijfstypes circa 3,5%. Opvallend is dat het aantal bedrijven met boerderijverkoop in de periode 2008-2009 bij alle bedrijfstypes of stijgt of stabiliseert. Bij geen van de bedrijfstypen is dus sprake van een daling wat betreft de boerderijverkoop.

#### *Verwerking*

Wat betreft de verwerking van landbouwproducten is het grootste aantal bedrijven te vinden onder de melkveehouderijbedrijven. Dit zijn in de meeste gevallen zelfkazende bedrijven. In 2009 bedroeg het aantal 280, of 38% van allen bedrijven met verwerking. Opvallend is wel dat de melkveebedrijven het enige bedrijfstype is waarbij sinds 2007 een daling in de verwerking optreedt. In 2007 was nog bijna de helft van alle verwerkende bedrijven een melkveehouderijbedrijf. De sterkste stijging in de verwerking is te zien onder de akkerbouwbedrijven. Sinds 2007 stegen de verwerkende bedrijven binnen dit bedrijfstype met bijna 60% tot 107 bedrijven. Ook onder de overige bedrijven was de stijging met meer dan 30% sinds 2007 hoog (1.006 bedrijven in 2009).

### 6.4 Leeftijd ondernemer met boerderijverkoop

#### *Verkoop*

De meeste ondernemers die aan boerderijverkoop doen zijn tussen de 40 en 50 jaar. Van de verkopende ondernemers zit 35% in deze leeftijdsgroep, gevolgd door de groep 50-60-jarigen (30%). Vooral ondernemers van boven de 65 jaar zijn tussen 2008 en 2009 meer gaan verkopen. De stijging binnen deze leeftijdsgroep bedraagt in die periode 22% en komt in 2009 uit op ruim 250 verkopende ondernemers. Onder de jongere ondernemers (<50 jaar) daalt het aantal verkopers tussen 2008 en 2009 iets.



### *Verwerking*

De verwerking van landbouwproducten neemt sinds 2007 binnen alle leeftijds-categorieën toe. Ook hier is de stijging onder de ondernemers van boven de 65 jaar het grootst. In 2009 waren in deze leeftijdscategorie 76 verwerkende ondernemers, een stijging van meer dan 25% ten opzichte van 2007.

## **6.5 Boerderijverkoop in de provincie**

### *Verkoop*

In 2009 zijn de meeste bedrijven met boerderijverkoop te vinden in Noord-Brabant. De meer dan 400 bedrijven maken meer dan 18% uit van het totaal aantal bedrijven met boerderijverkoop. Ook in Gelderland (355 bedrijven) en Limburg (290 bedrijven) wordt veel aan boerderijverkoop gedaan. Flevoland, Groningen en Drenthe kennen met respectievelijk 2, 4 en 4% relatief gezien het minst aantal bedrijven met boerderijverkoop. Nagenoeg alle provincies laten tussen 2008 en 2009 een stijging zien in het aantal bedrijven met boerderijverkoop. Koplopers zijn hierbij Noord-Holland, Friesland, Flevoland en Limburg met een stijging van rond de 7%. Zuid-Holland is de enige provincie met een dalend aantal bedrijven met boerderijverkoop in de periode 2008-2009.

### *Verwerking*

In 2009 is het grootste aantal bedrijven met verwerking te vinden in Zuid-Holland. Op ruim 130 bedrijven (6% van totaal met verwerking) vindt verwerking, in veel gevallen kaasbereiding, plaats. In Flevoland (30 bedrijven), Groningen (26 bedrijven) en Drenthe (24 bedrijven) staan relatief gezien het minst aantal bedrijven met verwerking. Flevoland is wel bezig met een inhaalslag. Tussen 2007 en 2009 kende deze provincies de sterkste groei in verwerkende bedrijven. Het aantal steeg in deze periode met meer dan 140% van 13 naar 30 bedrijven. Ook in Groningen en Friesland is de stijging van rond de 45% hoog.

Het aantal bedrijven met verwerking krimpt tussen 2007 en 2009 in Noord-Brabant (-20%), Zuid-Holland (-13%) en Zeeland (-4%).

## **6.6 Aantal bedrijven en omzet per afzetkanaal**

Middels interviews en literatuurstudie is de algemene ontwikkeling van de verschillende afzetkanalen sinds 2007 in beeld gebracht. De situatie bij de nul-

meting was zowel wat betreft het aantal bedrijven als de opzet, dient hierbij als uitgangspunt. Tijdens de focusgroepbijeenkomst zijn de resultaten van de deskstudie met de deelnemers besproken, verder genuanceerd en aangescherpt. Alle uitkomsten zijn vervolgens gebruikt voor de bepaling van het aantal bedrijven en de omzet per afzetkanaal in 2009.

Vooraf moet worden opgemerkt dat een bedrijf in veel gevallen meer dan één afzetkanaal voor zijn producten kiest. Zo hebben ondernemers met een webwinkel ook vaak een boerderijwinkel of leveren zij hun producten aan een streekwinkel. Hier worden de bedrijven op basis van hun hoofdactiviteit ingedeeld.

### *Langs de weg*

#### *Algemene ontwikkeling*

De verkoop langs de weg loopt terug (het aandeel van 18% uit de nulmeting lijkt hoog). Ondernemers waarbij de verkoop langs de weg goed loopt schalen veelal op naar een winkel. Andere stoppen, soms omdat kramen worden vernield en dat de kas niet klopt. Automaten zijn hier en daar in opkomst.

Voor bepaalde regio's en seizoenen blijft de verkoop langs de weg echter van groot belang. Denk bijvoorbeeld aan de aspergetijd in Limburg of de kersttijd in de Betuwe.

#### *Aantallen*

Het aantal bedrijven met verkoop langs de weg als hoofdactiviteit wordt voor 2009 geschat op 430, 70 bedrijven minder dan bij de nulmeting.

#### *Omzet*

De omzet van de bedrijven die hun producten langs de weg verkopen wordt geschat op € 4.000 per bedrijf per jaar en blijft daarmee gelijk aan het bedrag van dat bij de nulmeting is aangegeven. De totale omzet langs de weg wordt daarmee geschat op € 1,7 mln.

### *Op de markt*

#### *Algemene ontwikkeling*

Vooral de (biologische) boerenmarkten en streekmarkten zijn in opkomst. Over het algemeen bezoeken ondernemers die deze vorm van afzet kiezen meerdere markten in de omgeving. Voor sommige ondernemers kunnen de markten het

grootste deel van de omzet genereren. Deze ondernemers kiezen er dan ook meestal voor om vaker op de markt te gaan staan en te stoppen met bijvoorbeeld de winkel (als deze aanwezig was). De gewone weekmarkten zijn voor agrarische ondernemers van ondergeschikt belang.

### *Aantallen*

Bij de verkoop op de markt moet onderscheid worden gemaakt tussen (biologische) boerenmarkten, gewone weekmarkten en streekmarkten. De schatting van het aantal bedrijven voor beide marktvormen is weergegeven in tabel 6.2.

<b>Tabel 6.2      Aantal bedrijven met boerderijverkoop op de markt</b>			
	<b>Aantal markten</b>	<b>Bedrijven per markt</b>	<b>Totaal aantal bedrijven</b>
(Biologische) boerenmarkt a)	+/- 40	2-3	75
Gewone weekmarkt			25
<i>Totaal</i>			<i>100</i>
Streekmarkten	+/- 15	+/- 15	200

a) Bron: Schoutsen et al. (2010).

De cijfers in de tabel vereisen enige uitleg. Voor het boerenmarkten wordt het aantal bedrijven op 75 geschat. Dat is dus lager dan het aantal markten vermenigvuldigd met het aantal bedrijven per markt omdat ervan uit wordt gegaan dat bedrijven op meer dan één boerenmarkt staan. Voor de gewone weekmarkten geldt dat deze voor de individuele agrarische bedrijven van ondergeschikt belang zijn, vandaar dat het aantal bedrijven bij deze marktform laag is.

Streekmarkten vinden over het algemeen maar enkele keren per jaar plaats. Soms zes keer per jaar, een keer in de maand in de zomermaanden, maar vaak ook slechts 1 of 2 keer in de zomer. Bedrijven met boerderijverkoop gebruiken streekmarkten meestal voor promotiedoeleinden, dus om de bekendheid van de (web)winkel te vergroten. De verkoop via streekmarkten wordt dan ook niet als aparte hoofdactiviteit gezien en telt ook niet mee in het totale aantal bedrijven op de markt. (Bij de schatting van de omzet wordt de streekmarkt wel meegeteld).

### Omzet

Zoals aangegeven wordt bij dit afzetkanaal onderscheid gemaakt tussen (biologische) boerenmarkten, gewone weekmarkten en streekmarkten. Biologische boerenmarkten (en weekmarkten) vinden meestal één keer per week, veelal voor een halve dag, plaats. Bedrijven die zich op deze vorm van afzet richten gaan soms naar meer dan één markt.

Voor de (biologische) boerenmarkten geven Schoutsen et al. (2010) een gemiddelde omzet van € 400-1.500 per marktdagdeel, gemiddeld is dat € 1.900 per hele dag.<sup>1</sup>

Bij de omzetschatting voor biologische boerenmarkten is ervan uitgegaan dat een bedrijf gemiddeld twee keer per week een halve dag op de markt staat (of één keer een hele dag). Voor de gewone weekmarkten worden dezelfde aannames gehanteerd (tabel 6.3).

<b>Tabel 6.3 Omzetschatting voor (biologische) boerenmarkten en gewone weekmarkten bij gemiddeld twee halve dagen per week</b>		
	<b>Omzet per dag (euro)</b>	<b>Omzet per jaar (45 weken) (euro)</b>
Minimum	800	36.000
Maximum	3.000	135.000
<i>Gemiddeld</i>	<i>1.900</i>	<i>85.500</i>

De in de focusgroep genoemde € 50.000 per jaar, met uitschieters naar de € 2 tot 3 ton, ligt iets lager dan het bedrag dat volgens de berekening die in tabel 6.3 tot stand is gekomen. Wel liggen de schattingen dicht bij elkaar. Voor de totale omzetschatting gaan we uit van de berekening in tabel 6.3.

Voor de streekmarkten ligt de gemiddelde omzet volgens de focusgroep bij € 250 per markt. Als een bedrijf gemiddeld twee keer per jaar op een streekmarkt staat, is de totale omzet € 500 per jaar.

De totale omzet van verkoop op de markt is € 8,65 mln. (zie tabel 6.4).

---

<sup>1</sup> Volgens de Bio-monitor 2010 (moet nog verschijnen) heeft een kraam op de biologische boerenmarkt gemiddeld 200 klanten per dag. Bij een gemiddelde besteding van € 10 per klant, komt de totale omzet per dag uit op circa € 2.000. Dat ligt in lijn met de gegevens in Schoutsen et al. (2010).

<b>Tabel 6.4</b>		<b>Omzetschatting verkoop op de markt</b>		
	<b>Gemiddeld omzet per bedrijf (euro)</b>	<b>Aantal bedrijven</b>	<b>Totale omzet (miljoen euro)</b>	
Boeren- en weekmarkten	85.500	100	8,55	
Streekmarkten	500	200	0,1	
<i>Totaal</i>			<i>8,65</i>	

### *Boerderijwinkel*

#### *Algemene ontwikkeling*

De boerderijwinkels zijn de laatste jaren sterk geprofessionaliseerd. Veel boerderijwinkels schalen op naar een groter en luxer assortiment. Ook de inrichting van de winkels wordt luxer. Naast groei in de omvang van de bestaande bedrijven zit er ook groei in het aantal boerderijwinkels. Dat geldt met name voor biologische bedrijven.

#### *Aantallen*

Volgens de interviews en de discussie in de focusgroepbijeenkomst worden de bestaande boerderijwinkels niet alleen groter maar komen er ook nieuwe winkels bij. Geschat wordt dat het aantal bedrijven met een winkel stijgt naar 1.400. Deze schatting wordt ondersteund door gedetailleerde informatie over de verdeling van de bedrijven over de verschillende afzetkanalen uit de provincie Overijssel (Bardoel, 2010). Ook ligt dit aantal in de buurt van het aantal geregistreerde boerderijwinkels in de plattelandgids van *Nederland Bloeit*. Dat zijn er namelijk 1.500. Dit aantal is iets hoger, maar in de plattelandsgids staan niet alleen agrarische ondernemers.

#### *Omzet*

Bij de nulmeting zijn de boerderijwinkels in de volgende omzetklassen ingedeeld (tabel 6.5).

<b>Tabel 6.5</b>		<b>Indeling bedrijven met boerderijverkoop in omzetklassen bij de nulmeting</b>	
	<b>Omzet per bedrijf (euro)</b>	<b>Aantal bedrijven 2007</b>	
Klein	<50.000	500	
Middel	50-100.000	500	
Groot	>100.000	100	
<i>Totaal</i>		<i>1.100</i>	

Uit de interviews en de focusgroepbijeenkomst komt naar voren dat boerderijwinkels sterk aan het professionaliseren zijn. Er is dan ook aanbevolen om de omzetklassen uit de nulmeting te verhogen.

Op basis van de discussie in de focusgroep en informatie over de verdeling over omzetklassen van bedrijven die zijn aangesloten bij Landwinkel (Brandsma, 2010), komen we tot de indeling in tabel 6.6.

<b>Tabel 6.6</b>		<b>Indeling bedrijven met een boerderijwinkel naar de nieuwe omzetklasse</b>		
<b>Boerderijwinkel</b>	<b>Omzet per bedrijf (euro)</b>	<b>Aandeel bedrijven in klassen (%)</b>	<b>Aantal bedrijven eenmeting</b>	
Klein	<60.000	55	770	
Middel	60.000-140.000	40	560	
Groot	>140.000	5	70	
<i>Totaal</i>		<i>100</i>	<i>1.400</i>	

Op basis van deze nieuwe indeling, die ook nieuwe gemiddelde waarden per groep met zich mee brengt, wordt de omzet van boerderijwinkel geschat op € 93,1 mln. (tabel 6.7).

<b>Tabel 6.7</b>		<b>Omzetschatting boerderijwinkel, naar omzetklasse</b>		
<b>Boerderijwinkel</b>	<b>Omzet per bedrijf (euro)</b>	<b>Gemiddelde omzet per bedrijf</b>	<b>Aantal bedrijven eenmeting</b>	<b>Omzet totaal in mln. euro</b>
Klein	<60.000	30.000	770	23,1
Middel	60.000-140.000	100.000	560	56,0
Groot	>140.000	250.000	70	147,5
<i>Totaal</i>			<i>1.400</i>	<i>93,1</i>

### *Webwinkel/thuisbezorging*

#### *Algemene ontwikkeling*

Vooral in de biologische sector tonen de webwinkels een sterke groei. Voor conventionele bedrijven blijft het een niche, met een moeizame groei. De problemen zijn vaak de logistiek en het gebrek aan technische kennis op ICT-gebied. De biologische sector is wat de webwinkels betreft beter georganiseerd en ook is de biologische consument vaker bereid meer moeite te doen voor zijn eten.

#### *Aantallen*

Volgens informatie van de Stichting Van Eigen Erf ligt het aantal bedrijven met een webwinkel bij rond de 120.

#### *Omzet*

Volgens informatie van Stichting Van Eigen Erf en een omzet van € 200.000 voor een bedrijf met een eigen webwinkel een aanneembare schatting. Dit werd door de focusgroep bevestigd. De totale omzet komt daarmee op € 24 mln.

### *Levering aan streekwinkels, horeca, kantines en (zorg)instellingen*

#### *Algemene ontwikkeling*

Uit de deskstudie komt naar voren dat de levering aan streekwinkels en horeca weliswaar groeit, maar dat deze groei nog erg moeizaam gaat. Het blijft een nichemarkt die alleen voor bepaalde individuele bedrijven een belangrijke bron van inkomsten is. Streekwinkels zijn wel in opkomst in toeristische gebieden. Tijdens de focusgroepbijeenkomst werd echter duidelijk dat er in deze vorm van afzet veel meer kansen zitten dan nu worden benut. Het probleem is vaak dat vraag en aanbod niet bij elkaar komen of dat de communicatie tussen de partijen moeizaam verloopt.

De levering aan kantines en zorginstellingen werd bij de deskstudie als nieuwe afzetkanaal geïdentificeerd. Het is aan het ontwikkelen maar het blijft pionierswerk. Momenteel zijn er een paar initiatieven, zoals de provincie Overijssel in Zwolle en de Sint Maartenskliniek in Nijmegen. Uit de focusgroepdiscussie kwam naar voren dat hier ook meer kansen liggen, maar dat het moeilijk is om ertussen te komen. Veel instellingen hebben contracten met grote horecabedrijven (bijvoorbeeld Albron) en groothandels. Bij dit afzetkanaal zouden deze bedrijven dan ook betrokken moeten worden, wil men er veel omzet uit halen. De grootste kansen zitten bij zorginstellingen met een eigen keuken.

### *Aantallen*

Uit het gedetailleerde gegevensbestand van de provincie Overijssel blijkt dat er (verhoudingsgewijs) maar weinig bedrijven zijn waarbij de levering aan streekwinkels, horeca en kantines als hoofdactiviteit hebben. Het aantal bedrijven wordt voor heel Nederland geschat op 200.

### *Omzet*

De omzet voor dit afzetkanaal wordt geschat op € 20.000 per bedrijf, in totaal bij € 4 mln.

## 6.7 Totale omzet boerderijverkoop

Tabel 6.8 geeft een overzicht van de aantallen en gemiddelde omzet van alle afzetkanalen. De totale omzet uit boerderijverkoop komt uit op € 196 mln. Dit betekent dat de omzet ten opzichte van de nulmeting ruim is verdubbeld. Dit moet echter genuanceerd worden door het voortschrijdende inzicht dat is verkregen in de periode 2007-2009 met betrekking tot het beter kunnen inschatten van de omzet.

Afzetkanaal	Aantal bedrijven	Gemiddelde omzet	
		per bedrijf (euro)	totaal (miljoen euro)
Langs de weg	430	4.000	1,7
Op de markt (boeren/gewoon)	100	85.500	8,65
Streekmarkt	200	500	0,1
Boerderijwinkel	1.400		93,1
<i>Klein</i>	<i>770</i>	<i>30.000</i>	<i>23,1</i>
<i>Middel</i>	<i>560</i>	<i>100.000</i>	<i>56,0</i>
<i>groot</i>	<i>70</i>	<i>200.000</i>	<i>14</i>
Webwinkel	120	200.000	24
Streekwinkel, horeca, kantines, zorginstellingen	200	20.000	4
<i>Totaal</i>	<i>2.250</i>		<i>131,6</i>



## 6.8 Samenvattend

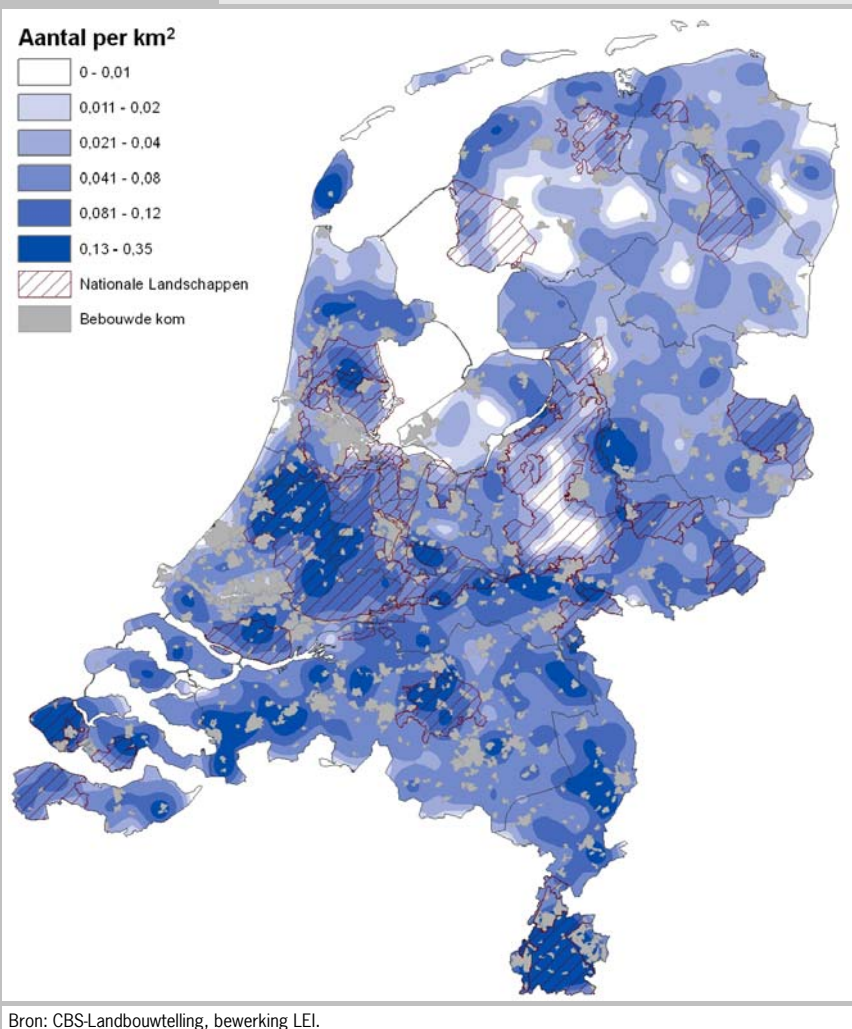
De ontwikkeling van het aantal bedrijven en de omzet tussen de verschillende jaren is weergegeven in tabel 6.9. Hieruit is op te maken dat het aantal bedrijven is afgenomen in de periode 2007 tot 2009 en dat de omzet is gestegen. Hierbij is alleen uitgegaan van het aantal bedrijven met verkoop en zijn de bedrijven met verwerking niet mee genomen. Deels komt dit voort uit voortschrijdend inzicht en deels door het feit dat de boerderijverkoop professioneler wordt.

<b>Tabel 6.9</b>		<b>Ontwikkeling boerderijverkoop, 2005-2009</b>		
<b>Boerderijverkoop</b>	<b>2005</b>	<b>2007</b>	<b>2009</b>	
Aantal bedrijven	4.532	2.850	2.290	
Omzet in mln. euro	-	89	131,6	

Bron: CBS-Landbouwtelling, Roest et al. (2009).

**Figuur 6.5**

**Bedrijven met verkoop en verwerking van producten,  
2009**



# 7 Agrarisch natuurbeheer

---

Agrarisch natuurbeheer is in deze studie omschreven als het 'ontwikkelen en in stand houden van natuur- en landschapswaarden op landbouwgrond door agrarische bedrijven die deelnemen aan het Programma Beheer' (zie paragraaf 2.4). Eén van de onderdelen van dit subsidiestelsel is de Provinciale subsidieregeling agrarisch natuurbeheer (PSAN), die de beheerders de mogelijkheid biedt financiële ondersteuning aan te vragen voor het ontwikkelen en in stand houden van natuur op landbouwgrond. Verreweg het grootste deel van het agrarisch natuurbeheer wordt hieruit gefinancierd. Het ligt voor de hand dat het beheer hoofdzakelijk op agrarische bedrijven plaatsvindt, maar het is geen voorwaarde. Ook andere gebruikers van landbouwgrond kunnen aan de regeling deelnemen. Als agrarische bedrijven worden in deze studie de bedrijven aangemerkt die zijn geregistreerd in de Landbouwtelling. Volgens de bovengenoemde afbakening wordt ook het beheer van bos en natuur door agrarische bedrijven gerekend tot het agrarisch natuurbeheer, voorzover gefinancierd via de Provinciale subsidieregeling natuurbeheer (PSN), ook onderdeel van het Programma Beheer.

Als eerste zal een schets worden gegeven van de ontwikkelingen in het agrarisch natuurbeheer op basis van de gegevens van alle deelnemers aan de PSAN. Vervolgens wordt met behulp van de landbouwtelling een schatting gegeven van de bijdrage aan het beheer van de deelnemers met een agrarisch bedrijf. Ook is een schatting gemaakt van het areaal bos en natuur dat agrarische bedrijven beheren via de PSN. In een derde onderdeel is een schatting opgenomen van het aantal agrarische bedrijven met natuurbeheer en de omzet uit natuurbeheer op basis van het Bedrijven-Informatienet van het LEI.

## 7.1 Provinciale subsidieregeling agrarisch natuurbeheer (PSAN)

### *Agrarisch natuur- en landschapsbeheer*

#### *Areaal*

Het areaal agrarisch natuurbeheer dat wordt gefinancierd via PSAN is tussen 2007 en 2009 afgenomen van 67.000 ha tot bijna 62.000 (tabel 7.1), een daling van 8%. Met uitzondering van het landschapsbeheer, nam het areaal van de overige typen beheer in meer of mindere mate af. Voor de taakstelling van het

agrarisch natuurbeheer telt het areaal met landschapsbeheer niet mee. De realisatie komt daarmee in 2009 uit op 53.900 ha, wat 5.600 ha (10%) minder is dan in 2007. Het streven is rond 2018 een areaal van 118.000 ha landbouwgrond onder agrarisch natuurbeheer te brengen, waarvan 97.700 ha in de Ecologische Hoofdstructuur.

<b>Tabel 7.1</b>		<b>Netto-oppervlakte (ha) agrarisch natuurbeheer onder PSAN, 2007-2009</b>		
<b>Type beheer</b>	<b>2007</b>	<b>2008</b>	<b>2009</b>	
Akker	3.206	2.804	2.690	
Botanisch individueel	20.489	18.952	18.247	
Botanisch collectief	2.895	2.865	2.841	
Weidevogel individueel	14.750	13.677	12.278	
Weidevogel collectief	18.205	17.974	17.851	
Landschap	7.604	7.771	7.868	
<i>Totaal</i>	<i>67.149</i>	<i>64.043</i>	<i>61.774</i>	

Bron: Jaarrapportages Programma Beheer Dienst Regelingen.

Het totale weidevogelareaal - de belangrijkste vorm van agrarisch natuurbeheer - is met 2.800 ha (9%) ingekrompen. Dat ging hoofdzakelijk ten koste van het beheer dat individueel is afgesloten. Dit is mede het gevolg van het beleid om het collectieve beheer te stimuleren, en het niet langer meer kunnen afsluiten van nestbeschermingspakketten. De arealen weidevogelbeheer die in tabel 7.1 staan, zijn de nettohectare waarin de taakstellingen van het beleid zijn uitgedrukt. De reden is dat de maatregelen voor weidevogelbeheer die betrekking hebben op vluchtheuvels of nestbescherming, slechts op een klein deel van het areaal uitgevoerd hoeven te worden, maar de hele oppervlakte moet echter in principe wel beschikbaar zijn. Het zogenaamde brutoareaal weidevogelbeheer bedroeg in 2009 ongeveer 129.000 ha. Ook bij de landschapspakketten wordt een omrekenfactor gebruikt, in dit geval om pakketten die worden vergoed in meter of stuks uit te drukken in ha.

De afnemende belangstelling voor agrarisch natuurbeheer heeft onder meer te maken met veranderingen in de regelgeving, waarvan hiervoor een voorbeeld is gegeven. Ook de komst van het nieuwe Subsiestelsel voor natuur- en landschapsbeheer. (SNL) heeft volgens de Dienst Regelingen (2010) waarschijnlijk een negatieve invloed gehad op de lopende omvang van het agrarische natuurbeheer.

Verder noemt de dienst 'indikking' van de zoekgebieden, functiewijziging naar natuur en bedrijfsbeëindiging als factoren voor de afname van het areaal. In het *Landbouw Economisch Bericht 2010* wordt voorts gewezen op het vaststellen van de vergoedingen, waarbij alleen rekening wordt gehouden met de huidige opbrengstderving, terwijl de productiviteit in de landbouw voortdurend toeneemt. Zo kan het gebeuren dat landbouwproductie voordeliger uitpakt dan natuurbeheer (Leneman en Schrijver, 2008). Verder worden er minder 'lichte' pakketten (zoals nestbescherming) voor agrarisch natuurbeheer aangeboden, omdat deze minder effectief zijn om de natuurdoelen te bereiken, terwijl de zwaardere pakketten minder interessant zijn voor boeren.

### *Uitgaven*

Het rijk gaf tussen 2007 en 2009 jaarlijks ongeveer € 56 mln. aan vergoeding uit voor het agrarisch natuur- en landschapsbeheer op basis van de in tabel 7.2 opgenomen PSAN-pakketten. Ondanks de daling van het areaal zijn de uitgaven vrijwel gelijk gebleven door de stijging van de tarieven en een verschuiving naar zwaardere beheersvormen. Overigens lopen de jaarlijkse betalingen niet synchroon met het jaarlijkse beheer, omdat de betalingen wat later plaatsvinden en de verrekeningen achteraf, zoals terugvorderingen en sancties. De toeslag voor de probleemgebieden is de probleemgebiedenvergoeding die in combinatie met een (P)SAN-beheerspakket wordt verstrekt.

<b>Tabel 7.2</b>		<b>Uitgaven (mln. euro) overheid aan agrarisch natuurbeheer onder PSAN, 2007-2009</b>		
<b>Type beheer (pakketgroepen)</b>	<b>2007</b>	<b>2008</b>	<b>2009</b>	
Akker	3,6	3,1	2,7	
Botanisch individueel	18,4	19,9	20,0	
Botanisch collectief	3,2	3,1	3,1	
Weidevogel individueel	5,7	5,7	5,8	
Weidevogel collectief	12,4	12,1	12,1	
Landschap	6,0	5,5	6,3	
Toeslag ruige mest	1,1	0,9	0,9	
Toeslag probleemgebieden	5,5	5,4	5,0	
<i>Totaal</i>	<i>56,0</i>	<i>55,9</i>	<i>55,9</i>	

Bron: Jaarrapportages Programma Beheer Dienst Regelingen.

## Probleemgebieden

### Areaal

Boeren met landbouwgrond in begrensde probleemgebieden (een EU-regeling) kunnen op verschillende manieren voor een probleemgebiedenvergoeding (PGV)

- in de meeste gevallen € 94 per ha - in aanmerking komen, te weten:
- via het voormalige SAN-pakket 'Landbouw met natuurlijke handicaps'. Deze zesjarige overeenkomsten kunnen met ingang van 2005 niet meer worden afgesloten, maar de lopende mogen tot de einddatum worden uitgediend;
- via koppeling aan een ander PSAN-pakket; de PGV wordt dan verstrekt als een toeslag op het PSAN-pakket (deze is opgenomen in tabel 7.2);
- via de eenjarige PGV. Deze is ook gekoppeld aan de PSAN en kan vanaf 2007 jaarlijks worden aangevraagd (deze is opgenomen in tabel 7.2);
- via het pakket Landbouw met Natuurlijke Handicaps (LNH) Diepe Veenweiden. Dit pakket bestaat vanaf 2007 en geldt voor 40.000 ha in Utrecht, Noord-Holland en Zuid-Holland. Dit pakket is niet gekoppeld aan de PSAN;
- via het pakket Landbouw met Natuurlijke Handicaps (LNH) Heuvelland. Dit pakket bestaat vanaf 2007 en geldt voor zo'n 6500 ha in Limburg. Dit pakket is niet gekoppeld aan de PSAN.

<b>Pakket</b>	<b>2007</b>	<b>2008</b>	<b>2009</b>
Toeslag probleemgebiedenvergoeding	55.878	52.015	49.016
Toeslag probleemgebiedenvergoeding, 1-jarig	772	1.424	2.324
Landbouw met natuurlijke handicaps	11.894	10.261	7.503
LNH Diepe Veenweiden a)	26.928	29.145	p.m.
LNH Heuvelland	3.582	4.767	5.352
<i>Totaal</i>	<i>99.054</i>	<i>97.612</i>	<i>p.m.</i>

a) In 2009 is de afhandeling van de aanvragen voor dit pakket vertraagd.  
Bron: Jaarrapportages Programma Beheer Dienst Regelingen.

In totaal is in 2007 en 2008 op een areaal van circa 100.000 ha een PGV toegekend (tabel 7.3), ruim 40% van het areaal van 233.000 ha dat als probleemgebied is begrensd. Voor het Heuvelland en de Diepe Veenweiden gold dat in 2008 voor bijna drie kwart van het begrensde areaal. Hieruit blijkt dat als boeren de mogelijkheid hebben een 'niet-gekoppelde' PGV aan te vragen, zij dat

ook vrij massaal doen. In verreweg de meeste probleemgebieden kunnen de boeren immers alleen een PGV aanvragen als ze ook meedoen aan de PSAN.

### *Uitgaven*

De totale uitgekeerde vergoedingen voor de verschillende soorten probleemgebieden zijn gestegen van € 6,7 mln. in 2007 tot € 9,1 mln. in 2009 (tabel 7.4). Enerzijds namen de aan andere PSAN-pakketten gekoppelde vergoedingen af, en stegen de niet-gekoppelde vergoedingen door de introductie van twee nieuwe probleemgebieden. De gekoppelde vergoedingen (€ 5 mln. in 2009) zijn overigens al opgenomen in tabel 7.2).

<b>Tabel 7.4</b>	<b>Vergoedingen (mln. euro) probleemgebieden, 2007-2009</b>		
	<b>2007</b>	<b>2008</b>	<b>2009</b>
Totaal gekoppelde vergoeding (toeslag)	5,5	5,4	5,0
waarvan: probleemgebiedenvergoeding regulier	5,5	5,2	4,8
probleemgebiedenvergoeding, 1-jarig	-	0,2	0,2
Totaal niet-gekoppelde vergoeding	1,2	4,0	4,1
waarvan: landbouw met natuurlijke handicaps	1,2	1,1	0,9
LNH Diepe Veenweiden a)	-	2,5	2,7
LNH Heuvelland	-	0,3	0,4
<i>Totaal vergoedingen</i>	<i>6,7</i>	<i>9,4</i>	<i>9,1</i>
a) In 2009 is de afhandeling van de aanvragen voor dit pakket vertraagd. Bron: Jaarrapportages Programma Beheer Dienst Regelingen.			

### *Ganzenbeheer*

#### *Areaal*

Het huidige ganzenopvangbeleid houdt in dat in speciaal aangewezen opvanggebieden - de ganzenfoerageergebieden - ganzen met rust worden gelaten, maar daarbuiten actief worden verjaagd. Hiervoor is circa 80.000 ha aangewezen, waarvan 65.000 op landbouwgrond. Boeren met grond in deze opvanggebieden kunnen, op vrijwillige basis, overeenkomsten afsluiten om de ganzen op te vangen en ontvangen daarvoor een vaste beheervergoeding. Daar bovenop hebben ze recht op een variabele vergoeding, afhankelijk van de mate van inkomstenderving. Deze wordt getaxeerd door het Faunafonds. In het seizoen 2005/2006 konden voor het eerst (eenjarige) opvangpakketten worden afgesloten via een regeling van het Faunafonds. In totaal zijn toen op een areaal van

53.000 ha overeenkomsten aangegaan. In 2006/2007 zijn de pakketten opgenomen in de PSAN met een contractduur van een jaar of met een binnen PSAN gebruikelijke contractduur van zes jaar. In totaal is dat seizoen voor ongeveer 60.000 ha pakketten afgesloten. Vanaf seizoen 2007/2008 zijn alleen nog zesjarige overeenkomsten mogelijk. In 2007/2008 viel het areaal waarvoor een ganzenpakket werd afgesloten terug tot 29.000 ha, door de maximumschadevergoeding en onduidelijkheden over de roulatiemogelijkheden in gewassen en de flexibiliteit van de in te zetten ha's per seizoen. De verbeteringen in de pakketten hebben geleid tot een forse stijging van het areaal: in 2008/2009 zijn op circa 46.000 ha ganzenpakketten afgesloten door bijna 2.000 beheerders. De PSAN-pakketten voor ganzenopvang mogen samenvallen met die voor weidevoelbeheer.

### *Uitgaven*

Boeren binnen de opvanggebieden die niet deelnemen, krijgen de ganzenschade na taxatie via het Faunafonds vergoed. Buiten de opvanggebieden kunnen boeren ook een schadevergoeding bij het Faunafonds aanvragen, mits ze aantoonbare inspanningen hebben gedaan om schade te voorkomen. De vergoedingen voor opvang en schade zijn door het nieuwe opvangbeleid verdubbeld, van € 6,4 mln. in 2004/2005 tot € 13,1 mln. in 2007/2008 (tabel 7.5).

<b>Tabel 7.5</b>	<b>Uitgaven (mln. euro) overheid voor ganzenopvang (exclusief uitvoeringskosten), 2006/2007 en 2007/2008</b>	
	<b>2006/2007</b>	<b>2007/2008</b>
Vergoedingen via PSAN-pakketten	10,2	5,4
Overige vergoedingen	3,7	7,6
Totaal vergoedingen voor opvang en schade	13,9	13,1
Bron: Jaarrapportages Programma Beheer Dienst Regelingen, LNV/Faunafonds (2009).		

De stijging van de uitgaven heeft verschillende oorzaken, zoals de vaste beheersvergoeding die een vrij grote post vormt, meer schade in het voorjaar door een langere verblijfsduur van de ganzen, een niet-afnemende schade buiten de opvanggebieden en loon- en prijsstijgingen (zo zorgden de hogere gewasprijzen in 2007/2008 voor hogere schadevergoedingen door vraatschade).



## 7.2 Agrarische bedrijven met natuurbeheer

Om een indruk te krijgen van de deelname aan de PSAN door agrarische bedrijven is nagegaan welke deelnemers aan PSAN ook zijn geregistreerd in de Landbouwtelling. In totaal is uitgegaan van een PSAN-areaal van ruim 69.000 ha (tabel 7.6), het areaal volgens tabel 7.1 inclusief het 'oude' pakket Landbouw met natuurlijke handicaps. Dit areaal werd in 2009 beheerd door circa 14.000 beheerders. Daarvan komen er 9.600 (70% van het totaal deelnemers) ook voor in de Landbouwtelling van 2009 met een bijborende PSAN-areaal van ruim 58.000 ha (84% van het totaal areaal). Het gaat hierbij om een minimumschatting, omdat de koppelingsresultaten door onvolkomenheden in de registratiesystemen in negatieve zin worden beïnvloed.

<b>Tabel 7.6</b>		<b>Deelname en areaal PSAN, totaal en agrarische bedrijven, 2009</b>		
<b>Pakketgroep</b>	<b>Aantal deelnemers</b>		<b>Oppervlakte (ha)</b>	
	<b>totaal</b>	<b>agrarische bedrijven volgens Landbouwtelling</b>	<b>totaal</b>	<b>agrarische bedrijven volgens Landbouwtelling</b>
Beheer a)	11.018	8.590	61.447	53.339
Landschap	4.641	2.421	7.868	5.006
Alle b)	13.664	9.618	69.315	58.345

a) Inclusief pakket Landbouw met natuurlijke handicaps (7.503 ha in 2009). b) Bedrijven kunnen zowel aan beheer als landschap doen.  
Bron: DR en CBS, bewerking LEI.

Agrarische bedrijven met bos en natuur kunnen een vergoeding voor het beheer aanvragen via de Provinciale subsidieregeling natuurbeheer (PSN). Ook daarvan is met behulp van de Landbouwtelling een inschatting gemaakt. Meer dan 400 agrarische bedrijven hadden in 2009 recht op een vergoeding voor het beheer van circa 7.500 ha bos, natuur en landschap, wat neerkomt op 3% van het totaal PSN-areaal.

## 7.3 Omzet agrarisch natuurbeheer op agrarische bedrijven

In het Informatienet van het LEI worden niet alleen de ontvangsten voor natuurbeheer vastgelegd van het Programma Beheer (PSAN en PSN), maar ook alle

overige ontvangsten voor natuurbeheer. In totaal ontvingen ongeveer 190 steekproefbedrijven in de periode 2006-2008 opbrengsten uit natuurbeheer, variërend van circa € 100 tot enkele tienduizenden euro per bedrijf. Deze bedrijven representeren ruim 13.000 bedrijven in elk van de vier jaren (tabel 7.7). De gemiddelde opbrengst daalde van € 6.300 per bedrijf in 2006 tot 5.800 in 2008, maar gezien de standaardfout is dit geen significante daling. Door iets minder bedrijven en een wat lagere gemiddelde omzet, komt de raming voor de totale omzet uit natuurbeheer in 2008 lager uit dan in 2006 en 2007, respectievelijk € 76 en 85 mln. In 2009 stijgt het aantal bedrijven licht en komt het totaal aan ontvangsten op € 79,2 mln.

<b>Tabel 7.7</b>		<b>Landbouwbedrijven met natuurbeheer, 2006-2009</b>			
	<b>2006</b>	<b>2007</b>	<b>2008</b>	<b>2009</b>	
Aantal bedrijven	13.400	13.700	13.200	13.660	
Ontvangsten natuur per bedrijf (euro/bedrijf)	6.300	6.200	5.800	5.800	
<i>Totaal ontvangsten (mln.euro)</i>	<i>85</i>	<i>85</i>	<i>76</i>	<i>79,2</i>	
Bron: Informatienet.					

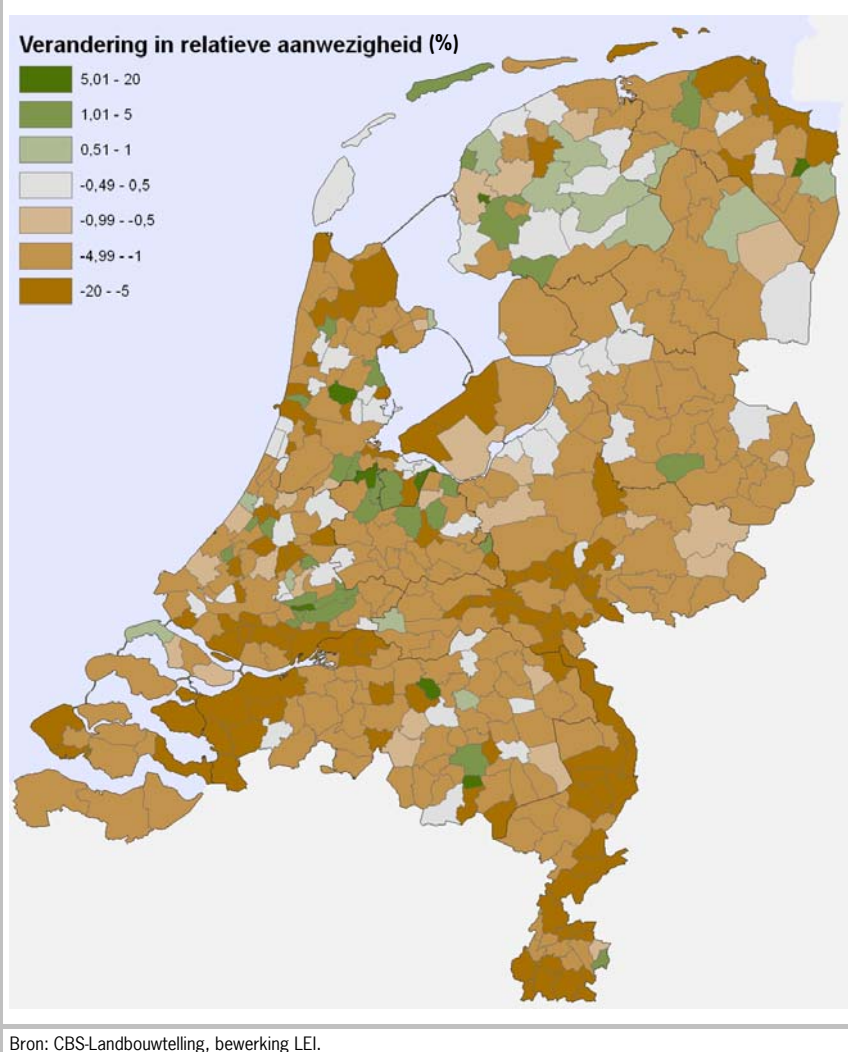
## 7.4 Samenvattend

De ontwikkeling van het aantal bedrijven en de omzet tussen de verschillende jaren is weergegeven in tabel 7.8. Hieruit is op te maken dat het aantal bedrijven en de omzet zijn afgenomen in de periode 2007 tot 2009.

<b>Tabel 7.8</b>		<b>Ontwikkeling Agrarisch natuurbeheer, 2006-2009</b>		
<b>Agrarisch natuurbeheer</b>	<b>2006</b>	<b>2007</b>	<b>2009</b>	
Aantal bedrijven	13.400	13.700	13.660	
Omzet in mln. euro	-	90,0	79,2	
Bron: CBS-Landbouwteiling, Roest et al. (2009).				

**Figuur 7.1**

**Bedrijven met agrarisch natuurbeheer, 2007**



# 8 Recreatie en toerisme

Onder recreatie en toerisme kunnen alle activiteiten en vormen van verblijfstoerisme en dagreactie op een agrarisch bedrijf worden verstaan. De diversiteit in activiteiten in deze sector is enorm. In dit hoofdstuk wordt een overzicht gegeven van het aantal agrarische bedrijven met recreatie en de agrarische productie van de bedrijven. Vervolgens wordt ingegaan op de trends en ontwikkelingen van de afgelopen twee jaar en wordt een inschatting gegeven van de omzet van de sector in 2009.

## 8.1 Aantal bedrijven met recreatie en toerisme

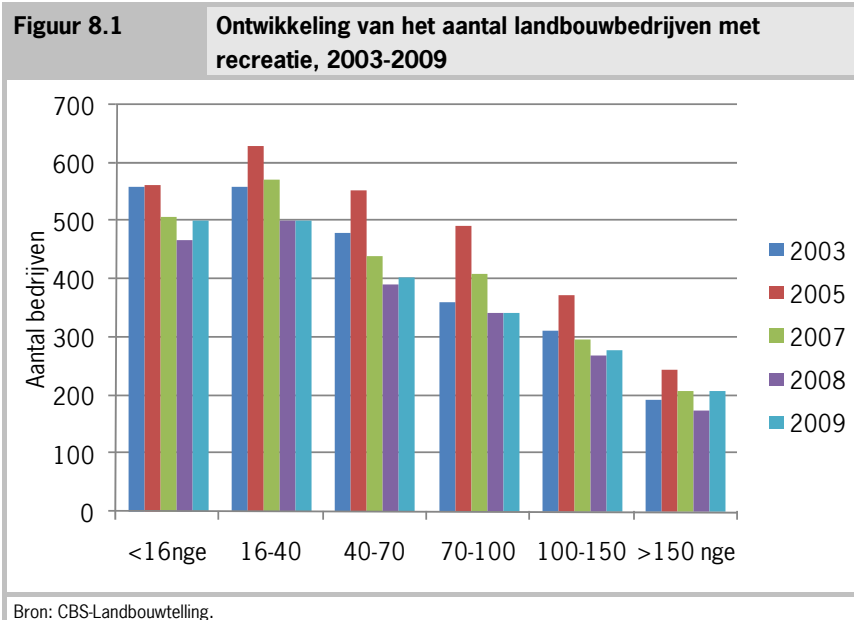
Het aantal landbouwbedrijven dat volgens de Landbouwtelling een recreatietak heeft is na een sterke daling in 2008 weer gestegen in 2009. In 2008 registreerde de Landbouwtelling met 2.147 bedrijven (tabel 8.1) circa 12% minder ten opzichte van 2007. In 2009 is het aantal weer met circa 4% toegenomen naar 2.237 bedrijven. Deze cijfers staan echter haaks op wat de focusgroep waarneemt in de praktijk. Zij zien voornamelijk groei in de sector zowel in het aantal bedrijven als in professionalisering van bestaande bedrijven. Door de gewijzigde vraagstelling in de Landbouwtelling is het niet te herleiden of deze daling nu voornamelijk bij verblijfstoerisme of dagrecreatie zit. Voor de daling van het aantal bedrijven zijn verschillende redenen genoemd. Een waarneming is dat recreatiebedrijven het bedrijf opsplitsen waardoor zij niet meer Landbouwtellingsplichtig zijn voor de multifunctionele activiteit. Daarnaast kunnen er meerdere ondernemers op een bedrijf aanwezig zijn. Zo kan een ondernemer die iets met horeca wil doen, deze activiteit door een andere ondernemer uit laten voeren.

<b>Tabel 8.1</b>	<b>Aantal landbouwbedrijven met recreatie, 2003-2009</b>				
	<b>2003</b>	<b>2005</b>	<b>2007</b>	<b>2008</b>	<b>2009</b>
Recreatie	2.463	2.857	2.432	2.147	2.237

Bron: CBS-Landbouwtelling.

## 8.2 Bedrijfsomvang bedrijven met recreatie en toerisme

Bijna 50% van de recreatie activiteiten worden, net als bij de Landbouwtelling 2007, op bedrijven kleiner dan 40 nge aangeboden. De ontwikkeling van het aantal bedrijven met recreatie naar bedrijfsomvang wordt getoond in figuur 8.1. De opsplitsing van bedrijfsomvang naar verblijfstoerisme en dagrecreatie kan door de vraagstelling in de Landbouwtelling 2009 niet meer worden gemaakt.



## 8.3 Agrarische productie met recreatie en toerisme

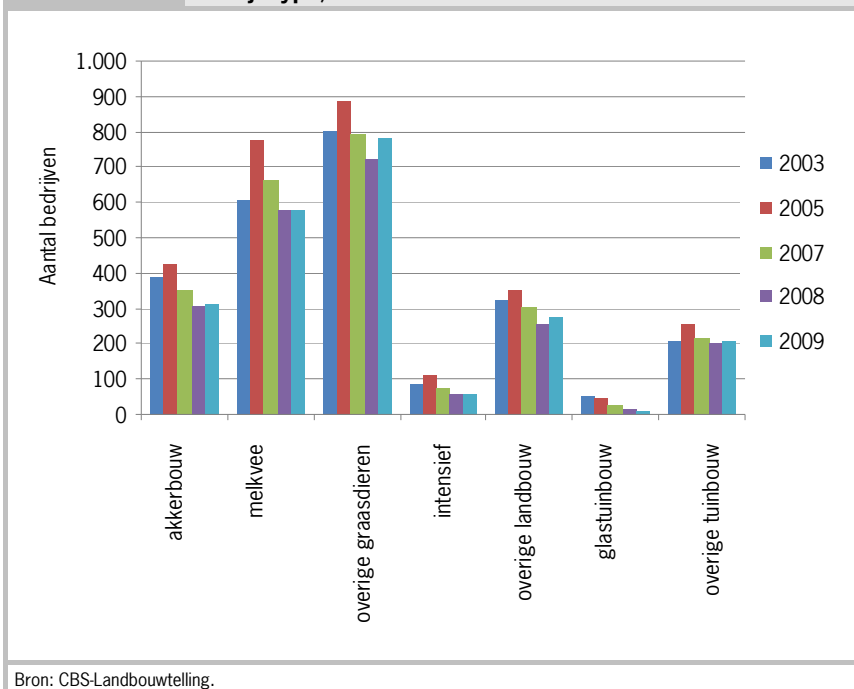
Het grootste deel van de bedrijven met recreatie is, net als bij de Landbouwtelling 2007, met circa 35% te vinden onder de overige graasdierbedrijven. Dit percentage neemt tussen 2007 en 2009, na een daling in 2008, licht toe (figuur 8.2). De overige graasdierbedrijven worden gevolgd door de melkveehouderijbedrijven, die met circa 25% het aantal bedrijven met recreatie voor hun rekening nemen. Bij dit bedrijfstype neemt net als bij overige graasdieren, het aantal bedrijven, na een daling in 2008, licht toe. Glastuinbouwbedrijven en intensieve veehouderijbedrijven doen met minst aan recreatie. Terwijl het percen-

tage voor de intensieve veehouderij in 2008 en 2009, na een daling in 2008, gelijk blijft, blijft glastuinbouw ieder jaar gestaag dalen. Conclusie hieruit is dat recreatie voornamelijk wordt aangeboden op de grondgebonden bedrijven.

Voor de jaren 2008 en 2009 kan er geen verdeling meer worden gemaakt van de drie recreatieactiviteiten (dagrecreatie, verblijfsrecreatie en verhuur recreatiegoederen) op de verschillende bedrijfstypes. Dit komt door de gewijzigde vraagstelling in de Landbouwtelling.

Vanwege de gewijzigde vraagstelling geeft de Landbouwtelling geen informatie meer over het aantal recreatieactiviteiten per bedrijf met deze multifunctionele activiteit. Echter uit andere bronnen, deze wordt besproken in paragraaf 8.6, blijkt dat bedrijven vrijwel nooit één recreatieactiviteit aanbieden op hun bedrijf. Deze conclusie is ook bij de nulmeting gemaakt maar kon in 2007 op basis van gegevens uit de Landbouwtelling worden gedaan.

**Figuur 8.2**      **Ontwikkeling van het aantal bedrijven met recreatie naar bedrijfstype, 2003-2009**



Bron: CBS-Landbouwtelling.

## 8.4 Leeftijd ondernemer met recreatie en toerisme

Gemiddeld is het aantal bedrijven met recreatie het grootst in de leeftijdsgroepen tussen 40 en 60 jaar. In deze leeftijdscategorie blijft het aantal bedrijven tussen 2007 en 2009, na een daling in 2008, nagenoeg gelijk. Bedrijven met een ondernemer jonger dan 40 jaar nemen tussen 2007 en 2008 alsmat af. Van 295 bedrijven in 2007 naar 222 in 2009 (bijlage 6, figuur B6.1).

Het valt op dat in de categorie ouder dan 65 jaar in 2009 meer bedrijven zijn dan in 2007. Dit duidt op een vergrijzing onder de multifunctionele ondernemers.

De sterke teruggang bij de jonge ondernemers (<40) is in 2007 nader onderzocht. Het blijkt dat deze daling in verhouding tot het totaal aantal ondernemers in deze leeftijdsgroep helemaal niet zo verrassend is. In bijlage 6, tabel B6.1 staat per jaar het aantal jonge ondernemers op het totaal aantal agrarische bedrijven en op bedrijven met recreatie. Deze tabel laat zien dat tussen 2007 en 2009 zowel op het totaal aantal bedrijven als de bedrijven met recreatie het aantal jonge ondernemers afneemt. De daling van het aantal jonge ondernemers is bij recreatiebedrijven sterker afgenomen met 25% tegen 20% van het totale aantal jonge ondernemers op agrarische bedrijven. De daling is een stuk lager dan bij de Landbouwtelling 2007, toen werd er als waarschijnlijke oorzaak genoemd dat er een groep ondernemers tegen die leeftijdsgrens aanzat en dat er op deze bedrijven een mogelijke opvolger nog niet als eerste ondernemer is aangewezen (in geval van maatschappen).<sup>1</sup> Dit kan nog steeds als oorzaak worden aangewezen omdat de jonge ondernemers steeds later het bedrijf overnemen.

De verdeling van de recreatieactiviteiten over de verschillende leeftijdsgroepen kan nu meer worden gemaakt door de gewijzigde vraagstelling in de Landbouwtelling.

## 8.5 Recreatie en toerisme in de provincie

De meeste agrarische bedrijven met recreatie zijn, net als bij de nulmeting, te vinden in Gelderland, gevolgd door Noord-Brabant, Zeeland en Overijssel. De enige provincie die sinds 2007 ieder jaar groei laat zien is Noord-Holland. In de

---

<sup>1</sup> De hier opgevraagde ondernemers zijn in het geval van meerdere ondernemers per bedrijf meestal de oudste ondernemers.

periode 2007-2009 is het aantal bedrijven met recreatie van 190 naar 228 bedrijven gestegen. Bij alle andere provincies is het aantal bedrijven in 2009 lager dan in 2007. Dit ligt echter wel in de lijn met het totaal aantal bedrijven met recreatie welke in 2009 ook lager is dan in 2007. De ontwikkelingen van het aantal bedrijven met recreatie- en toerismeactiviteiten is te vinden in bijlage 6, figuur B6.2. De verdeling van de drie verschillende recreatieactiviteiten over de provincies kan niet meer gemaakt worden door de gewijzigde vraagstelling in de Landbouwtelling.

## **8.6 Dataverzameling omzet recreatie en toerisme**

Als uitgangspunt is de omzetberekening van de nulmeting genomen. Er zijn interviews gehouden met 10 sectordeskundigen (bijlage 1). Deze deskundigen zijn bevraagd naar trends en ontwikkelingen in de deelsector en de omzetontwikkeling van de afgelopen twee jaar. Buiten informatie in de literatuur en interviews zijn er ook diverse websites geraadpleegd. Ook is er een focusgroepbijeenkomst geweest waarin de onderdelen van de omzetberekening zijn besproken (bijlage 6). De opmerkingen van de focusgroep zijn vervolgens gebruikt om de berekening verder aan te scherpen en daar waar nodig was zijn er aanvullende interviews gehouden of is er zover mogelijk aanvullende informatie gezocht op internet.

### *Ontwikkelingen 2007-2009*

#### *Verblijfstoerisme*

Er is een toename van bijzondere vormen van verblijfstoerisme. Hierbij moet gedacht worden aan slapen in het stro, camping met duurzaamheid, tipi's, enzovoort. Het moet onderscheidend zijn. Gasten komen voor een bepaalde beleving. Er is meer vraag naar luxere verblijven waar langzamerhand ook meer op wordt ingespeeld door de multifunctionele ondernemers. Voorbeelden hiervan zijn de groei in het luxesegment Bed & Breakfast maar ook het ombouwen van traditionele groepsaccommodaties (slaapzalen met stapelbedden) naar meerdere twee tot maximaal vier persoonskamers met eigen sanitair.

In Zeeland is er een toename van het aantal standplaatsen op boerencamping: dit komt door het vervallen van de Wet op de Openluchtrecreatie (WOR) per 1 januari 2008. Iedere gemeente is nu zelf verantwoordelijk voor het stellen van regels voor verschillende vormen van kamperen.



Tenslotte is er genoemd dat er een hogere bezettingsgraad wordt waargenomen in het voor- en naseizoen.

### *Dagrecreatie*

Er is veel vraag naar dagrecreatie, voornamelijk de jeugd wil meer aanbod. Bij dagrecreatie is er, net als bij verblijfstoerisme, ook de trend naar onderscheidend en bijzonder. Hier gebeurt dit veelal in verhuur van bijzondere goederen zoals solexen. Er is een toename van het aantal vergaderlocaties en bedrijven met sport- en spelactiviteiten en workshops. De multifunctionele ruimte is in opkomst. Deze kan dienen als kantine voor de zorg, horeca in de vorm van een theeschenkerij, vergaderarrangementen en in de avonden voor workshops. Er wordt waargenomen dat bedrijven stoppen met het geven van excursies en rondleidingen, omdat het te veel tijd kost en vrijwel niets opbrengt.

Door de focusgroep is specifiek genoemd dat de bedrijven in de sector recreatie en toerisme zich steeds meer specialiseren. Dit wordt door de meeste deskundigen als een goede ontwikkeling gezien. Over het algemeen zijn de ontwikkelingen bij dagrecreatie sterker dan verblijfstoerisme. Wel werd er in de focusgroep genoemd dat deze sector kansen onbenut laat zoals bijvoorbeeld de doelgroep fietsers en wandelaars. Daarnaast doen de bedrijven veelal weinig aan promotie van hun bedrijf en zijn zij moeilijk te vinden voor potentiële klanten en gasten.

## **8.7 Omzet verblijfstoerisme**

Om tot een omzetschatting verblijfstoerisme te komen zijn er drie gegevens nodig:

- inschatting van het aantal bedrijven met verblijfstoerisme;
- verdeling van het aantal bedrijven met verblijfstoerisme naar de verschillende vormen;
- bepaling jaaromzet per vorm van verblijfstoerisme.

Met deze drie gegevens kan er uiteindelijk een schatting worden gemaakt van de totale omzet van verblijfstoerisme in 2009.

### *Inschatting aantal bedrijven met verblijfstoerisme*

Bij de nulmeting kon uit de Landbouwtelling 2007 worden gehaald hoeveel bedrijven verblijfstoerisme hadden. Recreatiebedrijven konden in de Landbouw-

telling 2007 namelijk aangeven of zij verblijfstoerisme of dagrecreatie of een combinatie hiervan hadden. Het totaal aantal bedrijven met recreatie activiteiten kwam bij de nulmeting op totaal 3.030 in plaats van de 2.432 bedrijven uit de Landbouwtelling. De conclusie die hieruit getrokken kon worden is dat de recreatiebedrijven gemiddeld 1.25 recreatieactiviteiten aanbieden op hun bedrijf.

Door de gewijzigde vraagstelling in de Landbouwtelling 2009 is het aantal bedrijven met verblijfstoerisme niet meer te bepalen. Bij het raadplegen van de website Nederland Bloeit werd duidelijk dat het nog steeds kenmerkend is voor recreatiebedrijven om meerdere vormen van recreatie aan te bieden. Vandaar dat het totaal aantal bedrijven met verblijfstoerisme als volgt is berekend.

Bij de nulmeting waren er 1.460 bedrijven met verblijfstoerisme. Dit aantal is verminderd met 8% (de daling van het aantal bedrijven in 2009 uit de Landbouwtelling ten opzichte van 2007) wat betekent dat er in 2009 1.340 bedrijven waren met verblijfstoerisme. Een aanname hierbij is dat in 2009 de verhouding tussen verblijfstoerisme en dagrecreatie niet noemenswaardig is veranderd.

#### *Verdeling van het aantal bedrijven met verblijfstoerisme naar de verschillende vormen*

Voor de verdeling van het aantal bedrijven over de verschillende vormen van verblijfstoerisme is afgeweken van de nulmeting. Bij de nulmeting is voor de verdeling gebruik gemaakt van de verdeling van VeKaBo en deze werd, naar aanleiding van opmerkingen van de focusgroep, aangepast naar een meer landelijk beeld. Voor 2009 is er gebruik gemaakt van de website Nederland Bloeit. Deze website geeft een duidelijker beeld van welke vormen van verblijfstoerisme op het platteland veel voorkomen. Het enige nadeel bij deze bron is dat het niet alleen multifunctionele agrarische ondernemers zich mogen aanmelden op de site maar ook plattelandsondernemers zonder agrarisch bedrijf. Op basis van de website Nederland Bloeit is de verdeling van het aantal agrarische bedrijven met verblijfstoerisme zoals in tabel 8.2.

<b>Tabel 8.2</b>		
<b>Verdeling aantal bedrijven verblijfstoerisme over de verschillende vormen</b>		
<b>Vorm</b>	<b>Verdeling in %</b>	<b>Aantal bedrijven</b>
Boerderijcamping	36	480
Huisjes/appartementen	28	375
Groepsaccommodatie	16	215
Bed & Breakfast	20	270
<i>Totaal</i>	<i>100</i>	<i>1.340</i>

Bron: Percentage verdeling op basis van de website Nederland Bloeit.

### *Bepaling jaaromzet per vorm van verblijfstoerisme*

Het uitgangspunt voor omzetschatting is de omzetberekening van de nulmeting. Deze is op basis van de informatie uit de interviews aangepast en voorgelegd aan de focusgroep. Aan de hand van de opmerkingen vanuit de focusgroep is de deskstudie voortgezet en vervolgens is per vorm een schatting gemaakt van de jaaromzet per bedrijf (tabel 8.3).

<b>Tabel 8.3</b>					
<b>Indicatie jaaromzet per bedrijf per vorm verblijfstoerisme</b>					
<b>Vorm</b>	<b>Prijs p.p. in euro</b>	<b>Aantal personen</b>	<b>Bezettingsgraad (%)</b>	<b>Dagen seizoen</b>	<b>Jaaromzet per bedrijf * 1.000 euro</b>
Boerderijcamping a)	18	20	30	210	23
Huisjes/appartementen	30	12	40	365	52.5
Groepsaccommodatie	20	25	35	365	64
Bed & Breakfast	35	8	40	365	41

a) Prijs per persoon en aantal personen zijn bij boerderijcamping uitgedrukt in standplaats. Het campingseizoen is van 1 april tot 31 oktober, vandaar dat hier 210 dagen staat.

Door de geschatte jaaromzet per vorm te vermenigvuldigen met de inschatting van het aantal bedrijven per vorm is de omzetschatting verblijfstoerisme berekend (tabel 8.4).

<b>Tabel 8.4</b>		<b>Omzetschatting verblijfstoerisme</b>	
<b>Vorm</b>	<b>Aantal bedrijven</b>	<b>Jaaromzet per bedrijf * 1.000 euro</b>	<b>Totaal in mln. euro</b>
Boerderijcamping	480	23	11
Huisjes/appartementen	375	52.5	20
Groepsaccommodatie	215	64	13.5
Bed & Breakfast	270	41	11
<i>Totaal</i>	<i>1.340</i>		<i>55.5</i>

## 8.8 Omzet dagrecreatie

Om tot een omzetschatting dagrecreatie te komen zijn er net als bij verblijfstoerisme de volgende drie gegevens nodig:

- inschatting van het aantal bedrijven met dagrecreatie;
- verdeling van het aantal bedrijven met dagrecreatie naar de verschillende vormen;
- bepaling jaaromzet per vorm van dagrecreatie.

Met deze drie gegevens kan er uiteindelijk een schatting worden gemaakt van de totale omzet van dagrecreatie in 2009.

### *Inschatting aantal bedrijven met dagrecreatie*

Voor het bepalen van het aantal bedrijven met dagrecreatie wordt dezelfde berekening aangehouden als bij verblijfstoerisme. Hierbij ook weer de aanname dat in 2009 de verhouding tussen verblijfstoerisme en dagrecreatie niet noemenswaardig is veranderd. Bij de nulmeting waren er 1.570 bedrijven met dagrecreatie minus 8% (de daling van het aantal bedrijven in 2009 uit de Landbouwtelling ten opzichte van 2007), wat betekent dat er in 2009 1.445 bedrijven waren met dagrecreatie in 2009.

### *Verdeling van het aantal bedrijven met dagrecreatie naar verschillende activiteiten*

Tijdens de deskstudie kwam naar voren dat de categorieën activiteiten dagrecreatie bij de nulmeting niet representatief waren. Het aantal bedrijven en het onderscheid naar activiteiten zijn toen op basis van de Landbouwtelling gemaakt. Echter, de definities die bij de Landbouwtelling 2007 gehanteerd wer-

den onvoldoende eenduidig geïnterpreteerd door ondernemers. Deze waren in 2007 als volgt: Ontvangst bezoekers met de omschrijving rondleidingen, museum, café en restaurant en Verhuur recreatiegoederen met de omschrijving verhuur recreatiegoederen, recreatiedieren of andere recreatieve voorzieningen.

Er zijn twee categorieën dagrecreatie ten opzichte van de nulmeting die niet meer apart genoemd worden. Als eerste is de categorie excursies en rondleidingen. Deze activiteit komt weliswaar veel voor maar de inkomsten hieruit zijn gering. Daarnaast is het meestal een nevenactiviteit naast een andere recreatieactiviteit.

De tweede categorie is 'Horeca groot': deze valt nu onder 'Horeca klein/middel'. Tijdens de deskstudie is gebleken dat 'Horeca groot' met een besteding van gemiddeld € 25 per persoon of hoger vrijwel niet op multifunctionele bedrijven voorkomt. Bij Horeca op de boerderij gaat het meestal om thee -of koffieschenkerijen, pannenkoekrestaurants, enzovoort, waarbij een gemiddelde besteding veelal tussen € 5 en € 25 per persoon ligt. Daarnaast is het ook veel voorkomend dat het eten en drinken alleen in combinatie met bepaalde activiteit (sport en spel, workshop, vergadering, enzovoort) geboekt kan worden. Dit wordt ook wel arrangement genoemd. In de berekeningen van de jaaronzet voor bedrijven met sport- en spel, workshops en vergaderingen wordt er ook omzet voor eten en drinken meegenomen.

Voor de uiteindelijke verdeling is net als bij verblijfstoerisme de website Nederland Bloeit als uitgangspunt genomen (tabel 8.5).

<b>Tabel 8.5 Verdeling aantal bedrijven dagrecreatie over de verschillende activiteiten</b>		
<b>Activiteit</b>	<b>Verdeling in %</b>	<b>Aantal bedrijven</b>
Sport- en spelactiviteiten		
Boerengolf	13	188
Verhuur recreatiegoederen	25	361
Poldersport/outdoor	8	116
Horeca klein/middel	24	347
Vergader/verhuurlocatie	17	245
Workshop/creatief	13	188
<i>Totaal</i>	<i>100</i>	<i>1.445</i>
Bron: Website Nederland Bloeit.		

### *Bepaling jaaromzet per activiteit van dagrecreatie*

Het uitgangspunt voor omzetschatting is de omzetberekening van de nulmeting. Echter, deze kon alleen gebruikt worden voor de categorieën boerengolf, poldersport/outdoor en horeca. Voor alle categorieën is op verschillende websites gezocht naar representatieve prijzen per activiteit. Deze zijn besproken in de focusgroep evenals het aantal bezoekers per bedrijf.

Aan de hand van de opmerkingen vanuit de focusgroep is de deskstudie voortgezet en vervolgens is per categorie een jaaromzet per bedrijf berekend (tabel 8.6).

<b>Tabel 8.6      Indicatie jaaromzet per bedrijf per activiteit dagrecreatie</b>			
<b>Activiteit</b>	<b>Besteding per bezoeker in euro</b>	<b>Aantal bezoekers per jaar</b>	<b>Jaaromzet per bedrijf * 1.000 euro</b>
Sport- en spelactiviteiten			
Boerengolf a)	6.5-45	4.000	124
Verhuur recreatiegoederen	3-10	2.500	16
Poldersport/outdoor a)	6.5-75	4.000	136
Horeca klein/middel	5-25	3.000	45
Vergaderlocatie b)	175	30	5,25
Workshop/creatief c)	45	325	15

a) Voor boerengolf en poldersport/outdoor is de berekening van de jaaromzet afwijkend (zie uitleg onder tabel);  
b) Alleen bij vergaderlocatie is de prijs per dagdeel voor ruimte met koffie, thee en koek. Aantal bezoekers per jaar zijn niet het aantal personen maar geboekte vergaderarrangementen. De verhuur van een vergaderlocatie levert voor de meeste bedrijven een bescheiden omzet. Enkele ondernemers hebben zich sterk gespecialiseerd op de vergadermarkt voor bedrijven en halen veel hogere omzetten; c) Aantal bezoekers bij workshop/creatief is gebaseerd op 13 weken per jaar met gemiddeld 2.5 workshops per week met gemiddeld 10 personen per workshop.

Uit de interviews bleek dat voor de categorieën boerengolf en poldersport/outdoor een andere berekening noodzakelijk was. Ondernemers uit de focusgroep met deze vormen van dagrecreatie gaven aan dat er op dit soort bedrijven veelal arrangementen worden geboekt. In deze arrangementen zit naast één of meerdere sport- en spelactiviteiten ook een lunch, diner of barbecue. Voor de berekening van de jaaromzet is het aantal bezoekers verdeeld naar 60% boekt arrangementen en 40% doet 1 of meerdere losse sport- en spelactiviteit(en) met een consumptie (tabel 8.7).

<b>Tabel 8.7</b>		<b>Berekening jaarmzet per bedrijf bij boerengolf en poldersport/outdoor</b>		
<b>Activiteit</b>	<b>Prijs per persoon in euro</b>	<b>Aantal bezoekers *</b>	<b>Omzet in 1.000 euro</b>	<b>Jaarmzet per bedrijf * 1.000 euro</b>
<i>Boerengolf</i>				
Losse activiteit met consumptie	10	1.600	16	
Arrangement	45	2.400	108	
<i>Totaal boerengolf</i>				<i>124</i>
<i>Poldersport/outdoor</i>				
Losse activiteit met consumptie	11	1.600	18	
Arrangement	47,50	2.400	114	
<i>Totaal poldersport/outdoor</i>				<i>136</i>

Door de geschatte jaarmzet per activiteit te vermenigvuldigen met de inschatting van het aantal bedrijven per activiteit is de omzetschatting dagrecreatie berekend (tabel 8.8).

<b>Tabel 8.8</b>		<b>Omzetschatting dagrecreatie</b>		
<b>Activiteit</b>	<b>Aantal bedrijven</b>	<b>Omzet * 1.000 euro</b>	<b>Totaal in mln. euro</b>	
<i>Sport- en spelactiviteiten</i>				
Boerengolf	188	124	23	
Verhuur recreatiegoederen	361	16	6	
Poldersport/outdoor	116	136	16	
Horeca klein/middel	347	45	15,5	
Vergaderlocatie	245	5,25	1,3	
Workshop/creatief	188	15	3	
<i>Totaal</i>	<i>1.444</i>		<i>64,8</i>	

## 8.9 Samenvattend

De ontwikkeling van het aantal bedrijven en de omzet tussen de verschillende jaren is weergegeven in tabel 8.9. Hieruit is op te maken dat het aantal bedrijven is afgenomen in de periode 2007 tot 2009 en dat de omzet is gestegen. Deels komt dit voort uit voortschrijdend inzicht en deels door het feit dat recreatie en toerisme professioneler wordt.

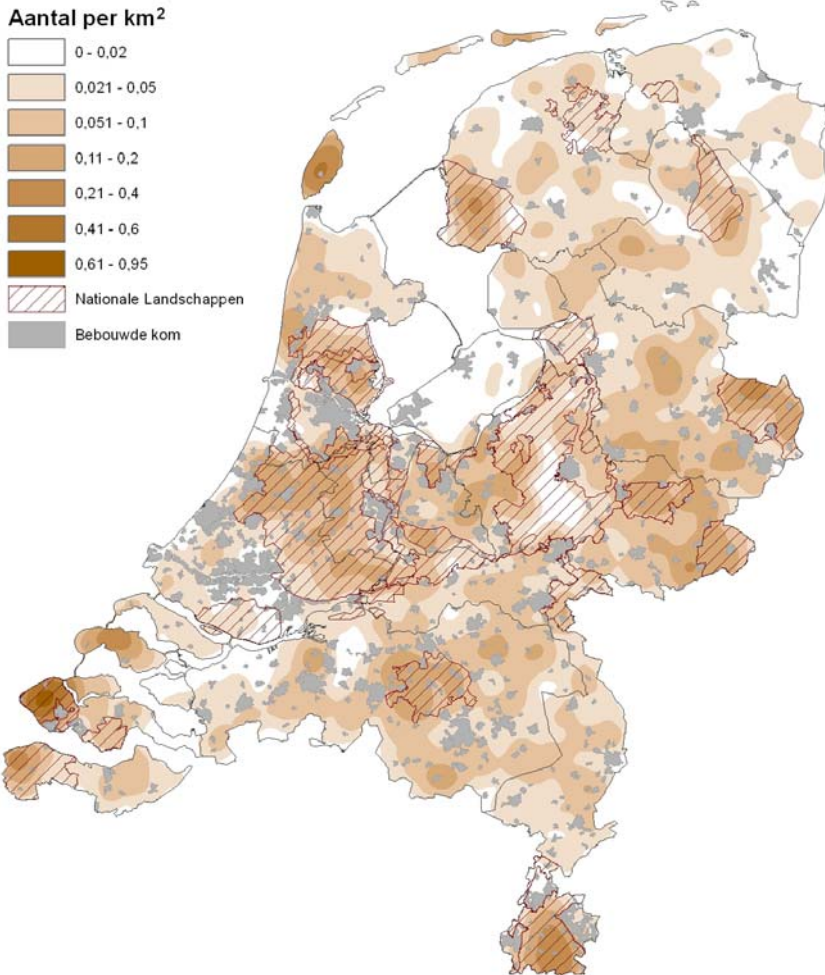
<b>Tabel 8.9</b>		<b>Ontwikkeling recreatie en toerisme, 2005-2009</b>		
<b>Recreatie en toerisme</b>	<b>2005</b>	<b>2007</b>	<b>2009</b>	
Aantal bedrijven	2.857	2.432	2.237	
Omzet in mln. euro	-	92,0	120,0	

Bron: CBS-Landbouwtelling, Roest et al. (2009).



**Figuur 8.3**

**Bedrijven met verblijfs- of dagrecreatie, 2007**



Bron: CBS\_landbouwstelling, bewerking LEI.

## 9 Educatie

---

Educatie op landbouwbedrijven wordt gegeven aan basisschoolklassen of andere groepen met kinderen of jeugd. Deze sector is een relatief jonge sector, die in de afgelopen twee jaar echter sterk aan het ontwikkelen is. Er ontstaan steeds meer regionale samenwerkingsverbanden tussen boeren om de boerderijeducatie steviger op de kaart te zetten. De samenwerkingsverbanden bevorderen ook het tot stand komen van structurele vergoedingssystemen.

### 9.1 Aantal bedrijven met educatie

#### *Landbouwtelling*

Boerderijeducatie is in 2009 voor het eerst als aparte multifunctionele activiteit opgenomen in de Landbouwtelling. In dit jaar waren er in totaal 108 bedrijven die deze vorm van multifunctionele activiteit op hebben gegeven.

#### *Overkoepelende organisaties*

In de afgelopen jaren zijn er een aantal samenwerkingsverbanden tussen boeren tot stand gekomen om de boerderijeducatie beter in de markt te zetten. De website van de overkoepelende organisatie *Stichting Educatief Platteland* vermeldt acht aanbieders en samenwerkingsverbanden op het gebied van educatie. Het aantal boeren per samenwerkingsverband varieert tussen 3 en 38. Tabel 9.1 geeft een overzicht van de samenwerkingsorganisaties en het aantal aangesloten bedrijven.

<b>Tabel 9.1 Samenwerkingsverbanden en aangesloten bedrijven boerderijeducatie a)</b>	
<b>Samenwerkingsverband</b>	<b>Aantal aangesloten bedrijven</b>
Klasseboeren	38
Boerenwijs	18
Boerderij in de kijker	22
Bij de pinken	3
Boerderijeducatie Amsterdam	17
Hamster Mieden (individueel bedrijf)	1
Den Elshorst (individueel bedrijf)	1
Boerderijschool	17
<i>Totaal</i>	<i>117</i>
a) Mei 2010. Bron: Stichting Educatief Platteland.	

### *Met de klas de boer op*

Bij 'Met de klas de boer op', een initiatief van de Platform Boerderijeducatie, hebben zich 162 educatieboerderijen aangesloten. Dit is hetzelfde databestand als op de website van Nederland Bloeit is opgenomen.

### *Conclusies aantallen*

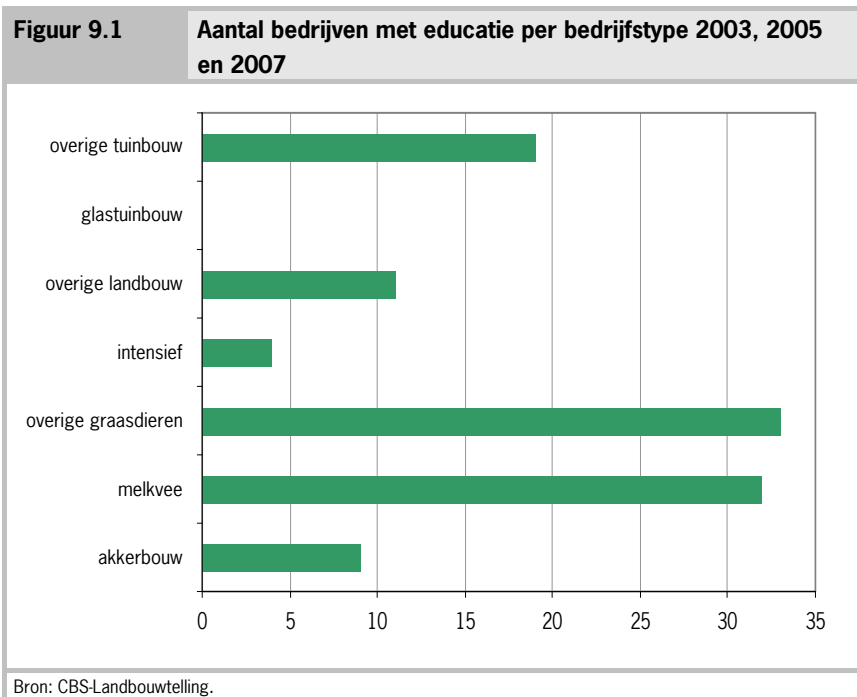
Bij de nulmeting was het aantal bedrijven met educatie vastgesteld op 500. Bij deze 500 bedrijven was onderscheid gemaakt tussen a) professionele educatieboerderijen en b) enigszins in educatie gespecialiseerde bedrijven. Het aantal professionele educatieboerderijen was toen 150.

Volgens Stichting Educatief Platteland is het totale aantal bedrijven van 500 sinds 2007 stabiel gebleven. In totaal gaan we dus nog steeds uit van 500 bedrijven met educatie. De sector is echter sterk aan het professionaliseren waardoor het aantal professionele educatieboerderijen in het totale aantal iets stijgt. Gezien het aantal bedrijven dat is aangemeld bij 'Met de klas de boer op' gaan we er van uit dat er 160 professionele educatiebedrijven en 340 overige educatiebedrijven zijn.

Verder blijven er natuurlijk altijd boerderijen die af en toe een klas of een groep kinderen op het bedrijf ontvangt. Deze bedrijven worden echter niet meegenomen in de bepaling van de omzet omdat er bij dergelijke bedrijven vaak geen vergoeding tegenover staat.

## 9.2 Educatie per bedrijfstype

Uit de Landbouwtelling blijkt dat educatie vooral op overige graasdierbedrijven en op melkveebedrijven wordt aangeboden. Samen bieden zij meer dan 60% van de educatie op boerderijen aan. In de glastuinbouw vindt volgens de Landbouwtelling (nog) geen educatie plaats en in de intensieve veehouderij slechts een enkele keer (figuur 9.1). In verband met hygiëne zijn deze bedrijfstypen ook minder geschikt voor het ontvangen van grote groepen.



## 9.3 Omzet educatie

Een gevolg van de professionalisering van de sector is het opzetten van een structureel kader voor de vergoedingen. De prijzen voor de ontvangst van groepen kinderen worden steeds stabiel en ook lopen de prijzen tussen de verschillende educatieboerderijen steeds minder uiteen. Boerderijeducatie wordt

betaald door de betreffende scholen aangevuld met subsidies van de overheid, bijvoorbeeld voor natuur- en milieueducatie. De subsidies blijven een belangrijk onderdeel van de vergoedingen.

Richtprijzen voor boerderijeducatie zijn als volgt:

- € 50 per uur (uitvoeringstijd, dus zonder voorbereiding);
- € 500 per klas per dag;
- € 100-150 per dagdeel per groep.

Volgens Stichting Educatief Platteland ligt de omzet uit educatie op een professioneel educatiebedrijf tussen de € 5.000 en € 10.000 per jaar. Dit zijn, volgens de bovenstaande tarieven voor een dagdeel, 40 tot 80 groepen, die voor een halve dag (dagdeel) naar de boerderij komen (of 10-20 groepen die voor een hele dag komen). Het ontvangen van 40 tot 80 groepen per jaar op een professioneel bedrijf ligt op de lijn met de informatie in het *Analyserapport Boerderij educatie* (Vrienden van het platteland, 2006). Hierin wordt aangegeven dat een professioneel educatiebedrijf minimaal 30 groepen per jaar ontvangt. Een enigszins gespecialiseerd bedrijf ontvangt volgens dit rapport 4-30 groepen.

Bij de berekening van de totale omzet wordt ervan uitgegaan dat een groep gemiddeld voor een halve dag naar de boerderij komt. Er wordt met een gemiddeld tarief van € 125 gerekend (tabel 9.2).

<b>Tabel 9.2</b>		<b>Omzetschatting educatie</b>			
	<b>Aantal be-drijven</b>	<b>Omzet per bedrijf (€/jaar)</b>		<b>Omzet totaal (€/jaar)</b>	
		<b>min</b>	<b>max</b>	<b>min</b>	<b>max</b>
Professionele educatiebedrijven	160	5.000	10.000	800.000	1.600.000
Enigszins in educatie gespecialiseerde bedrijven	340	500	3.750	170.000	1.275.000
<i>Totaal</i>	<i>500</i>			<i>970.000</i>	<i>2.875.000</i>

Gemiddeld zou de totale omzet uit boerderijeducatie uitkomen op rond € 1,9 mln. Dit bedrag ligt hoger dan het bedrag dat door Platform Boerderijeducatie wordt aangegeven in Born (2009). Hier wordt gezegd dat ondernemers met educatie in totaal circa € 1,5 mln. per jaar omzetten (Born, 2009). Het is aan te nemen dat veel educatieboeren meer in de buurt van de minimale omzet-

ten zijn te vinden. We stellen het gemiddelde van de minimale en maximale omzet daarom iets naar beneden bij en komen uit op € 1,7 mln.

## 9.4 Samenvattend

De ontwikkeling van het aantal bedrijven en de omzet tussen de verschillende jaren is weergegeven in tabel 9.3. Hieruit is op te maken dat het aantal bedrijven stabiel is gebleven in de periode 2007 tot 2009 en dat de omzet minimaal is gestegen.

<b>Tabel 9.3</b>		<b>Ontwikkeling Educatie, 2005-2009</b>		
<b>Educatie</b>	<b>2005</b>	<b>2007</b>	<b>2009</b>	
Aantal bedrijven	-	500	500	
Omzet in mln. euro	-	1,5	1,7	

Bron: CBS-Landbouwteiling, Roest et al. (2009).

# 10 Conclusies

---

In dit hoofdstuk worden per sector de omzetgegevens uit verschillende bronnen weergegeven en de uiteindelijke omzetschatting. In totaal komt de schatting van de omzet uit alle multifunctionele landbouw sectoren op € 411 mln. voor 2009.

## *Algemeen overzicht*

Het aantal bedrijven dat in 2009 in de Landbouwtelling geregistreerd stond met multifunctionele activiteiten was 9.304 (zie tabel 10.1). Het merendeel van de multifunctionele activiteiten is agrarisch natuurbeheer op melkveebedrijven. Het is opvallend dat ruim 7.000 bedrijven aangeven slechts één multifunctionele activiteit te hebben, terwijl vaak wordt verondersteld dat een bedrijf meerdere vormen van multifunctionele activiteiten heeft. Deze gegevens wijken niet sterk af van de aantallen voor 2007.

**Tabel 10.1**      **Totaaloverzicht aantal bedrijven met multifunctionele activiteiten voor 2009 a)**

<b>Sector</b>	<b>Akkerbouw</b>	<b>Melkvee</b>	<b>Glastuinbouw</b>	<b>Overig</b>	<b>Totaal</b>
Totaal landbouwbedrijven in Nederland	10.923	18.326	4.464	39.300	73.010
Zorgboerderijen	40	230	10	430	710
Agrarische kinderopvang	9	26	0	29	64
Boerderij- verkoop b)	400	400	90	1.370	2.250
verkoop b)	107	281	6	337	731
Agrarisch natuurbeheer	500	3.110	0	2.160	5.770
Recreatie en toerisme	320	580	10	1.330	2.240
Educatie	9	32	0	67	108
<i>Totaal</i>	<i>1.146</i>	<i>3.737</i>	<i>101</i>	<i>4.320</i>	<i>9.304</i>
1 vorm van MFL	991	3.140	90	3.426	7.647
2 vormen van MFL	134	487	9	701	1.331
3 vormen van MFL	18	104	2	160	284
>3 vormen van MFL	3	6	0	33	42

a) Deze aantallen wijken af van tabel 1 (zie samenvatting) doordat in deze tabel alleen wordt uitgegaan van de Landbouwtelling; b) Bij boerderijverkoop kan een bedrijf zowel verkoop als verwerking hebben. Het is dus niet mogelijk om het aantal bedrijven met één of meerdere vormen multifunctionele activiteiten op te tellen en zo op het totaal aantal bedrijven te komen.

Bron: CBS-Landbouwtelling.

## 10.1 Zorgboerderijen

Uit de verschillende studies en de praktijk komt het gemiddelde van de schattingen voor 2009 op € 62,6 mln. met een range van € 52,2 mln. tot € 74,0 mln. (zie tabel 10.2). Er is dus een stijgende lijn ten opzichte van de € 45,0 mln. uit 2007. Dit komt voornamelijk door de toename van het aantal zorgboerderijen en de omvang en professionalisering van de zorgactiviteiten.



<b>Tabel 10.2</b>		<b>Samenvattend overzicht zorgboerderijen</b>	
<b>Regio/provincie</b>	<b>Per zorgboerderij</b>	<b>Aangesloten zorgboerderijen</b>	<b>Omzet in mln. euro</b>
Friesland	104.600	53	5,5
Landzijde (Noord-Holland)	47.500	100	4,7
MZOB a)	150.000	10	1,5
Nederland	72.000 (spreiding 60.000-85.000)	870	62,6
<i>Totaal</i>			62,6

a) Verenigde Zorgboerderijen Midden- en Zuidoost-Brabant.

## 10.2 Agrarische kinderopvang

Binnen de agrarische kinderopvang zijn verschillende wijzen waarop de gegevens inzichtelijk kunnen worden gemaakt. De omzet is in de periode 2007-2009 gestegen van € 4,0 naar € 14,4 mln. (zie tabel 10.3). Dit komt mede door de enorme groei door de professionalisering van de sector in deze twee jaar.

<b>Tabel 10.3</b>		<b>Samenvattend overzicht Agrarische kinderopvang</b>	
<b>Database/schatting</b>	<b>Per bedrijf in euro</b>	<b>Omzet totaal bedrijven in mln. euro</b>	
VAK-bedrijven	248.393	8,2	
Niet-Vak-bedrijven	200.000	6,2	
<i>Totaal</i>		14,4	

## 10.3 Boerderijverkoop

Tabel 10.4 geeft een overzicht van de aantallen en gemiddelde omzet van alle afzetkanalen. De totale omzet uit boerderijverkoop komt uit op € 131,6 mln. Dit betekent dat de omzet ten opzichte van de nulmeting met bijna 50% is gestegen. Dit moet echter genuanceerd worden door het voortschrijdende inzicht dat is verkregen in de periode 2007-2009 met betrekking tot het beter in kunnen schatten van de omzet.

<b>Tabel 10.4</b>		<b>Samenvattend overzicht Boerderijverkoop</b>	
<b>Afzetkanaal</b>	<b>Aantal bedrijven</b>	<b>Gemiddelde omzet</b>	
		<b>per bedrijf in euro</b>	<b>totaal in mln. euro</b>
Langs de weg	430	4.000	1,7
Op de markt (boeren/gewoon)	100	85.500	8,7
Op de markt (streekmarkt)	200	500	0,1
Boerderijwinkel	1.400		157,5
<i>Klein</i>	<i>770</i>	<i>30.000</i>	<i>23,1</i>
<i>Middel</i>	<i>560</i>	<i>100.000</i>	<i>56</i>
<i>Groot</i>	<i>70</i>	<i>200.000</i>	<i>14</i>
Webwinkel	120	200.000	24
Streekwinkel, horeca, kantines	200	20.000	4
<i>Totaal</i>	<i>2.250</i>		<i>131,6</i>

#### 10.4 Agrarisch natuurbeheer

Bij de inschatting van de omzet van agrarisch natuurbeheer wordt uitgegaan van de vergoedingen die Dienst Regelingen verstrekt voor de subsidieregelingen PSAN en PSN en de gegevens uit het Bedrijven-Informatienet. Hiermee komt de omzet voor agrarisch natuurbeheer op € 79,2 mln. voor 2009 (zie tabel 10.5).

<b>Tabel 10.5</b>		<b>Samenvattend overzicht Agrarisch natuurbeheer, 2009</b>	
	<b>Per bedrijf in euro</b>	<b>Omzet totaal bedrijven in mln. euro</b>	
Bedrijven-Informatienet	5.800	79,2	
<i>Totaal</i>	<i>5.800</i>	<i>79,2</i>	

#### 10.5 Recreatie en toerisme

Bij de inschatting van de omzet voor recreatie wordt uitgegaan van de beschrijvingen in de literatuur, de interviews en de opmerkingen van de focusgroep. Dit leidt voor de sector recreatie en toerisme tot een omzetschatting van € 120 mln. zoals in tabel 10.6 is weergegeven.

<b>Tabel 10.6 Omzet recreatie en toerisme totaal</b>		
	<b>Aantal bedrijven</b>	<b>Omzetschatting in mln. euro</b>
Verblijfstoerisme	1.340	55,5
Dagrecreatie	1.444	64,5
<i>Totaal a)</i>	<i>2.237</i>	<i>120</i>
a) Het totaal aantal bedrijven komt niet overeen met de optelsom. Dit komt omdat bedrijven meerdere vormen van recreatie en toerisme hebben.		

## 10.6 Educatie

Het aantal educatieboerderijen blijft sinds 2007 stabiel op ongeveer 500 bedrijven (zie tabel 10.7). Door de professionalisering van de sector neemt het aantal bedrijven in de categorie professionele educatiebedrijven iets toe tot 160 bedrijven. De totale omzet wordt voor 2009 geschat op € 1,7 mln.

<b>Tabel 10.7 Omzetschatting educatie</b>		
	<b>Aantal bedrijven</b>	<b>Omzet totaal (mln. euro/jaar)</b>
Professionele educatiebedrijven	160	1,1
Enigszins in educatie gespecialiseerde bedrijven	340	0,6
<i>Totaal</i>	<i>500</i>	<i>1,7</i>

# 11 Aanbevelingen

---

## *Voor de deelsector zorglandbouw*

In de afgelopen twee jaar heeft de zorglandbouwsector een ontwikkeling door-gemaakt met het opheffen van het landelijk steunpunt landbouw en zorg naar de Verenigde Zorgboeren. Belangrijk hierbij is dat het databestand is overgedragen aan de Verenigde Zorgboeren. Echter, het is wel van belang dat het beheer van het databestand wordt gefinancierd. Dit maakt het mogelijk om de sector te blijven monitoren in de toekomst en in combinatie met de Landbouwtelling een compleet beeld te geven van de sector op het gebied van de landbouwactiviteiten en de zorgactiviteiten. Een toevoeging in het databestand kan zijn om te vragen naar de jaarlijkse omzet, omdat dit (nog) niet mogelijk is binnen de Landbouwtelling.

## *Voor de deelsector agrarische kinderopvang*

Binnen de agrarische kinderopvang heeft per 1 januari een splitsing plaatsgevonden tussen de Verenigde Agrarische Kinderopvang en Satellite. Hiermee is het aanbod om bij aan te sluiten als agrariër vergroot. Wel is het zo dat nu op twee plaatsen gegevens worden vastgelegd voor agrarische kinderopvang. De aanbeveling is dat dit op gelijke wijze gebeurt, zodat de gegevens goed samen te voegen zijn tot één geheel.

## *Voor de deelsector boerderijverkoop*

De beschikbaarheid van informatie zowel met betrekking tot het aantal bedrijven per afzetkanaal als tot de omzet van de bedrijven met boerderijverkoop is ten opzichte van de eenmeting verbeterd. Gedetailleerde informatie over bedrijven met de verschillende afzetkanalen uit de provincie Overijssel en over de omzet-categorieën van bedrijven die zijn aangesloten bij Landwinkel en Van Eigen Erf hebben hieraan een bijdrage geleverd.

Om de schattingen over omzet zowel totaal als per afzetkanaal voor de eindmeting verder aan scherpen zou een enquête onder bedrijven met boerderijverkoop uitkomst bieden. De (steekproef van) bedrijven zou(den) kunnen worden geselecteerd uit de Landbouwtelling en/of in samenwerking met de accountantskantoren. De vraag naar de omzet zou in zo'n enquête wat genuanceerder aan de orde moeten komen dan in de Landbouwtelling 2009 het geval was. Toen konden de ondernemers kiezen uit drie categorieën: omzet uit multi-

functionele landbouw <10%, 10-15% en >50% van totale omzet. Daarnaast zou een vraag opgenomen moeten worden over het voor de omzet meest belangrijke afzetkanaal. Een opname van een groep in het Bedrijven-Informatienet is ook een aanbeveling die uit dit rapport naar voren komt.

#### *Voor de deelsector recreatie en toerisme*

Voor de eventuele eindmeting is het een mogelijkheid om samen te werken met het Kenniscentrum Recreatie. Zij hebben zelf geen databronnen maar wel de contacten met diverse organisaties, zoals SVR, VeKaBo, Centrum voor groepsaccommodaties, Bed & Breakfast Nederland, enzovoort, om daar de vraag te stellen aan de leden of zij naast recreatie ook een agrarische tak hebben. Wellicht is het mogelijk om ook naar bestedingen per gast en gemiddeld aantal gasten of bezettingsgraad te vragen.

Voor dagrecreatie is het moeilijker omdat deze groep meer diversiteit in activiteiten kent dan verblijfsrecreatie. Wageningen UR zou zelf een enquête kunnen uitzetten onder multifunctionele ondernemers en dan alleen voor recreatie en toerisme waarbij specifiek om aantal bezoekers of gasten en bestedingen per bezoeker of gast wordt gevraagd.

Voor de toekomst is de beste bron voor omzetcijfers de accountantskantoren. Zij kunnen een beeld geven van de werkelijke omzet die wordt behaald. Voor de eindmeting is het mogelijk om via het LEI en de accountantskantoren een representatieve steekproef op te zetten om gericht omzetcijfers te verzamelen over verblijfstoerisme en dagrecreatie. Deze gegevens kunnen worden opgenomen in het Bedrijven-Informatienet.

#### *Voor de deelsector educatie*

De deelsector boerderijeducatie is jong, maar is zich de laatste jaren sterk aan het organiseren. Hierdoor is er steeds meer eenheid gekomen in de tarieven voor het ontvangen van groepen op een educatieboerderij, in ieder geval voor de geprofessionaliseerde bedrijven die zijn aangesloten bij een (regionaal) samenwerkingsverband. Een duidelijker beeld het aantal groepen dat wordt ontvangen op een educatieboerderij zou dan, in combinatie met de algemene tarieven, al tot een vrij nauwkeurige omzetschatting kunnen leiden. Deze informatie zou met een enquête onder de educatieboerderijen vergaard kunnen worden.

# Literatuur en websites

---

## *Rapporten/artikelen*

Born, T. van de, 'Educatieboeren in opkomst, Belevend leren op de boerderij.'  
In: *VGO* 8, 6 mei 2009.

Ecorys, *Verbreding gevraagd. Verkenning potentiële markt vraag verbredingsactiviteiten landbouw*. Ecorys, Rotterdam, 2009.

Haas, M. de en P.H. Huig, *Toerdata Noord, Toerisme in cijfers 2009*. Instituut Service Management, 2009.

Hagenaar, I., *Marktperspectief zorgboerderijen in Nederland*. Stichting Green Valley, Wageningen, 2008.

Hassink, J., H. Agricola en D. Haubenhofer, *De ontwikkeling van de landbouwtak op zorgboerderijen*. Rapport 309. PRI Wageningen UR, Wageningen, 2009.

LNV-Dienst Regelingen, *Toelichting bij de gecombineerde opgave 2009*. 2009.

Nederlands Bureau voor Toerisme en Congressen, *Kerncijfers Toerisme en Recreatie editie 2009*. 2009.

Nuland, E. van en E. van Iersel, *Verkenning vraag -en aanbod kleinschalig verblijf in Brabant-Limburg INTERREGPROJECT GROEI.KANS!* Van Nuland & Partners, 2009.

Roest, A., K. Oltmer, G. Venema, J. Jager, H. Schoorlemmer, V. Hendriks, A. Dekking, J.H. Kamstra, A. Visser, L. Jeurissen en E. Gies, *Kijk op multifunctionele landbouw, omzet en impact. Achtergronddocument*. Rapport 2009-041. LEI Wageningen UR, Den Haag, 2009.

Roest, A.E. en A.D. Schouten, *Multifunctionele landbouw in de provincie, aantal bedrijven, spreiding en omzet van multifunctionele activiteiten per provincie*. Nota 09-021. LEI Wageningen UR, Den Haag, 2009.

Roest, A.E., I. Vermeij, J.H. Jager en W.H. van Everdingen, *Definities en gegevens van multifunctionele landbouw in databestanden*. Nota 10-063, LEI Wageningen UR, Den Haag, 2010.

Schoutsen, M., M. Vijn en A. Dekking, *Biologische Boerenmarkten in Nederland*, PPO Wageningen UR, Lelystad, 2010.

Vrienden van het platteland, *Analyserapport Boerderij educatie*. Project Plattelandimpuls, oktober 2006.

#### *Websites*

Bed and Breakfast Nederland (2010). *Verblijfstoerisme*.  
<[www.bedandbreakfast.nl](http://www.bedandbreakfast.nl)> geraadpleegd op 3 mei 2010.

Boerehiem (2010). *Regionaal samenwerkingsverband ondernemers in Zuid-West Friesland*.  
<[www.boerehiem.nl](http://www.boerehiem.nl)> geraadpleegd maart 2010.

Duinboeren (2010). *Regionaal samenwerkingsverband ondernemers in Brabant*.  
<[www.duinboeren.nl](http://www.duinboeren.nl)> geraadpleegd maart 2010.

Groepen.nl (2010). *Verblijfstoerisme*.  
<[www.groepsaccommodaties.com](http://www.groepsaccommodaties.com)> geraadpleegd op 3 mei 2010.

Het Tuinpad (2010). *Regionaal samenwerkingsverband ondernemers in Overijssel*.  
<[www.tuinpad.nl](http://www.tuinpad.nl)> geraadpleegd maart 2010.

Land van Wijk en Wouden (2010). *Regionaal samenwerkingsverband ondernemers in Zuid Holland*.  
<[www.landvanwijkenwouden.nl](http://www.landvanwijkenwouden.nl)> geraadpleegd maart 2010.

Met de klas de boer op (2010). *Educatieboerderij bij u in de buurt*.  
<[www.metdeklasdeboerop.nl](http://www.metdeklasdeboerop.nl)> geraadpleegd mei 2010.

Nederland Bloeit (2009). *Recreatie*.  
<[www.nederlandbloeit.nl](http://www.nederlandbloeit.nl)> geraadpleegd maart en april 2010.

Nederland Bloeit (2009). *Winkelen op het platteland*.  
<[www.nederlandbloeit.nl](http://www.nederlandbloeit.nl)> geraadpleegd maart en april 2010.

Terecht anders (2010). Regionaal samenwerkingsverband ondernemers in Utrecht.  
<[www.terechtanders.nl](http://www.terechtanders.nl)> geraadpleegd maart 2010.

Toer de Boer op (2010). *Regionaal samenwerkingsverband ondernemers in Gelderland*.  
<[www.toerdeboerop.nl](http://www.toerdeboerop.nl)> geraadpleegd maart 2010.

Vallei & Boerderij (2010). *Regionaal samenwerkingsverband ondernemers in Gelderland*.  
<[www.vallei-boerderij.nl](http://www.vallei-boerderij.nl)> geraadpleegd maart 2010.



# Bijlage 1

---

## Lijst geïnterviewden

Imke Bardoel, Stimuland, Kennismakelaar Regio Noord-West Taskforce Multifunctionele Landbouw

Wim van den Berg, SVR

Evelien Blaauwendraat, Verenigde Agrarische Kinderopvang (VAK)

Boerderijwinkel De Groene Marke

Marian van den Boom, Jan en Riny Winters, Verenigde Zorgboerderijen Midden- en Zuidoost-Brabant

Maria van Boxtel, Land en Co

Pieter Jan Brandsma, Landwinkel Coöperatie B.A.

Michel Bus, Kennismakelaar Taskforce Multifunctionele Landbouw

Karin Castelijijn, Landwinkel (voorheen Groene Hart Winkel)

Iris van de Graaf, Van eigen erf

Astrid Groot, Zorgboeren Flevoland

Jan Hassink, PRI Wageningen UR

Marianne van der Heijden, ZLTO

Rien Hilhorst, Landmerc

Jaap Hoek-Spaans, Landzijde

Info stichting Streekeigen Producten Nederland (SPN)

Harry Kager, LLTB en Beleidsmedewerker verbrede landbouw LTO Noord

Nicolette van de Kamp, Stichting Educatief Platteland

Ellen Kok, Kennismakelaar recreatie Taskforce Multifunctionele Landbouw

Nederland Bloeit

Nico van Olst, LTO Noord (Portefeuillehouder Boerderijverkoop), Fruit & Landwindel de Woerdt

Derk Pullen, LTO Noord

Clara van Ravenhorst, Multifunctionele ondernemer, Waardenwerker

Han Swienink, adviseur LTO Noord Advies

Elian Vanderheyden, Multifunctionele ondernemer, bestuur LLTB

Joke Verhage, Satellite Partner in Kleinschalige en Agrarische Kinderopvang

Marcel Vijn, PPO Wageningen UR, Kennismakelaar Regio Noord-West Taskforce Multifunctionele Landbouw

Wim Visscher, Steunpunt zorgboeren Fryslan

Rinus van 't Westeind, Voorzitter VeKaBo en portefeuillehouder recreatie ZLTO

Peter Weenink, [www.boerengolf.nl](http://www.boerengolf.nl)

Anton Winkelmolen, Arvalis, Kennismakelaar Regio Zuid-Oost Taskforce Multifunctionele Landbouw

Steven van der Zee, Multifunctionele ondernemer, Waardenwerker

## Bijlage 2

---

### Opzetten van focusgroepen

Het jaarlijks monitoren van de omzetgegevens geeft onvoldoende inzicht in de onderliggende mechanismen. Bovendien is er bij robuuste dataverzamelingen van CBS en het Bedrijven-Informatienet vaak sprake van een bepaalde geda-teerdheid. Voor LNV en de Taskforce is het van belang om inzicht te krijgen in de oorzaken van bepaalde veranderingen of juist het gebrek aan veranderingen. Dit is gedaan door het inzetten van focusgroepen over multifunctionele bedrijven die intensiever gemonitord worden dan de brede groep via bijvoorbeeld de Landbouwtellingen. Analyse van deze focusgroepen gekoppeld aan de resulta-ten van bijvoorbeeld de Landbouwtelling biedt de Taskforce extra handvatten om hun acties, indien nodig, bij te sturen. Daarnaast kunnen acute vragen niet in de Landbouwtelling worden meegenomen maar wel in focusgroepen.

#### *Samenstellen van focusgroepen*

In een focusgroep wordt gestreefd naar een zo breed mogelijke afspiegeling van die specifieke sector (pioniers, starters, geografische spreiding, meerdere activiteiten, enzovoort). De groepen worden op verschillende wijze bevraagd (internet, bijeenkomsten) waardoor ook ervaring wordt opgedaan hoe focus-groepen het beste kunnen bijdragen aan een goede monitoring.

1. Voor dit project worden twee groepen specifiek ingezet om additionele vra-gen te beantwoorden om de omzet van de sector scherp te krijgen (voor boerderijverkoop en recreatie & toerisme).
2. Daarnaast wordt een advies gegeven hoe deze focusgroepen verder in te zetten in de monitoring. Denk daarbij aan het beantwoorden van uitgebreide-re vragenlijst met daarin additionele zaken die niet door het CBS worden ge-vraagd of acute zaken die spelen binnen beleid en/of Taskforce en die snel een antwoord vragen. Ook zal aangegeven worden hoe dat georganiseerd kan worden (internet, bijeenkomsten, enzovoort).

## Bijlage 3

### Bronnen Landbouwtelling en Bedrijven-Informatienet

#### *Landbouwtelling*

De landbouwtelling wordt jaarlijks uitgevoerd op grond van de Landbouwwet. Volgens artikel 24 van die wet kunnen aan 'degenen die in de landbouw hun hoofdbestaan of een gedeelte van hun bestaan vinden of plegen te vinden', beschrijvingsbiljetten worden verstrekt, bestemd voor het doen van opgave van de landbouwkundige en technische gegevens van hun onderneming. Deze beschrijvingsbiljetten worden jaarlijks door de Dienst Regelingen (DR) van het ministerie van Landbouw, Natuur en Voedselkwaliteit (LNV) verstrekt. De landbouwtelling wordt uitgevoerd met het oog op de uitvoering van het landbouwbeleid door de minister van LNV.

#### *Bedrijfsomvang (nge)*

De Nederlandse grootte-eenheid (nge) is een maatstaf voor de economische omvang van agrarische bedrijven. De nge is gebaseerd op de brutostandaard-saldi (bss) per diersoort en per hectare gewas. Het bss wordt berekend door de opbrengsten te verminderen met bepaalde kosten.

Het bss en nge worden om de twee jaar herzien. De normen krijgen de naam van het jaar waarvan het prijsniveau is gebruikt. Een nge staat bij prijsniveau 2004 (Landbouwtellingen 2007, 2008 en 2009) voor € 1.420 aan saldo.

Een herziening van het prijsniveau kan leiden tot verschuivingen van bedrijven tussen grootteklassen en bedrijfstypen. Enkele voorbeelden van nge-normen: 1 ha winter tarwe = 0,81 nge, 1 ha suikerbieten = 1,85 nge, 1 melkkoe = 1,20 nge, 1 fokzeug = 0,26 nge, 1 ha cherrytomaten = 231 nge, 1 ha rozen = 258 nge. Meer informatie over de normen en over berekeningen met de nge is beschikbaar op [www.lei.wur.nl](http://www.lei.wur.nl).

#### *NEG-typering*

De nge wordt zowel gebruikt om de absolute bedrijfsomvang van agrarische bedrijven of sectoren weer te geven (uitgedrukt in nge) als om de specialisatiegraad van bedrijven te bepalen (volgens de NEG-typering). Binnen de NEG-typering spreken we van gespecialiseerde bedrijven indien meer dan twee derde van het aantal nge vanuit een bepaalde tak afkomstig is. Bij een sterk gespecialiseerd

liseerd melkveebedrijf (NEG-type 4110) bestaat minimaal twee derde van het totaal aantal nge uit nge melkkoeien. Bij een gespecialiseerd melkveebedrijf (NEG-type 4120) bestaat minimaal twee derde van het totaal aantal nge uit melkvee inclusief jongvee en bovendien minimaal twee derde van het totaal van melkvee inclusief jongvee uit melkkoeien. De groep melkveebedrijven is in dit onderzoek gedefinieerd als een samenvoeging van sterk gespecialiseerde en gespecialiseerde bedrijven.

### *Het Bedrijven-Informatienet van het LEI*

#### *Algemeen*

Het LEI beschikt over het Bedrijven-Informatienet (het Informatienet). Het LEI verzamelt voor het Informatienet van een groot aantal individuele bedrijven een breed scala aan gegevens en legt deze vast. Het Informatienet beslaat zowel land- en tuinbouwbedrijven als visserij- en particuliere bosbouwbedrijven. In BINternet op de LEI-internetsite zijn altijd de meest actuele gegevens opgenomen en staat een nadere toelichting op achtergronden en uitgangspunten.

#### *Bedrijfstypering en waarnemingsveld*

Het waarnemingsveld van het Informatienet, de steekproefpopulatie, is de laatste jaren aangepast aan de structuurontwikkelingen in de landbouw. De ondergrens ligt sinds 2001 op 16 ege (Europese grootte-eenheden; dit is gelijk aan circa 14 nge). De bovengrens lag voor alle bedrijfstypen tot en met 2005 op 1.200 ege (ongeveer 1.050 nge, Vrolijk et al., 2007). In 2006 is die bovengrens voor glasgroentenbedrijven verhoogd naar 2.000 ege. In 2007 is dat gaan gelden voor alle bedrijfstypen. Op deze wijze worden in 2008 de resultaten van in totaal 57.400 land- en tuinbouwbedrijven gerepresenteerd.

In het rapport zijn gegevens gebruikt uit de CBS-Landbouwtelling, waarbij de gegevens van 2008 voorlopig zijn. In die telling is een ondergrens van 3 nge gehanteerd en er is geen bovengrens. De CBS-Landbouwtelling omvat dan ook meer bedrijven, in 2008 namelijk totaal omstreeks 75.000, dan er worden gerepresenteerd door het Informatienet. Vooral in de akkerbouw komen relatief veel bedrijven voor tussen de genoemde ondergrenzen van 3 en circa 14 nge.

De bedrijven zijn ingedeeld in groepen naar bedrijfstype op basis van de NEG-typering en daarvan afgeleide subgroepen. De NEG-typering is afgeleid van de typering die in de EU in gebruik is en is gebaseerd op het aandeel van de Nederlandse grootte-eenheden (nge) per sector. In de meeste gevallen is een

grens van tweederde in gebruik: komt bijvoorbeeld meer dan tweederde van de nge uit de sector akkerbouw, dan is sprake van een akkerbouwbedrijf.

De nge per hectare gewas en per dier, die voor de bedrijfstypering en voor de bepaling van de bedrijfsomvang worden gehanteerd, worden door het LEI vastgesteld en zijn terug te vinden op [www.lei.wur.nl](http://www.lei.wur.nl).

#### *Berekenen van resultaten van groepen bedrijven*

De samenstelling van het Informatienet wordt behalve door het streven naar representativiteit van de Nederlandse land- en tuinbouw, ook bepaald door de doelstelling zo betrouwbaar mogelijke gemiddelde uitkomsten te verkrijgen van groepen bedrijven, die zijn gevormd op basis van bedrijfsomvang en -type. Daarom wordt gewerkt met een gestratificeerde steekproef.

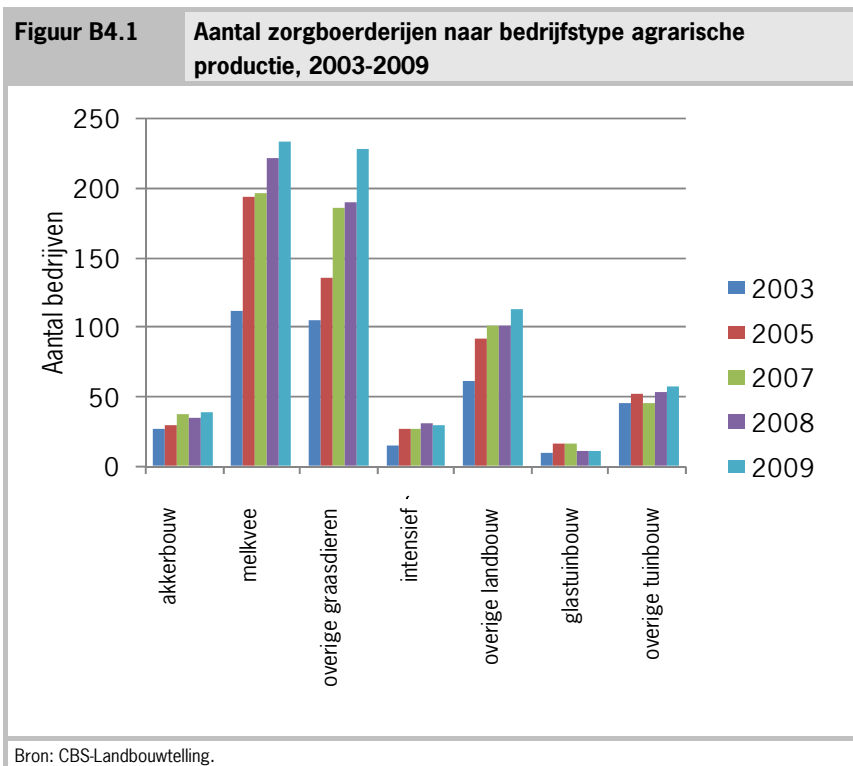
De resultaten naar bedrijfstype worden berekend door de resultaten van de achterliggende bedrijven te middelen, rekening houdend met een verschil in wegingsfactor per bedrijf. Die wegingsfactor per bedrijf is gebaseerd op de trekingskans van het bedrijf.

#### *Verwerking van resultaten*

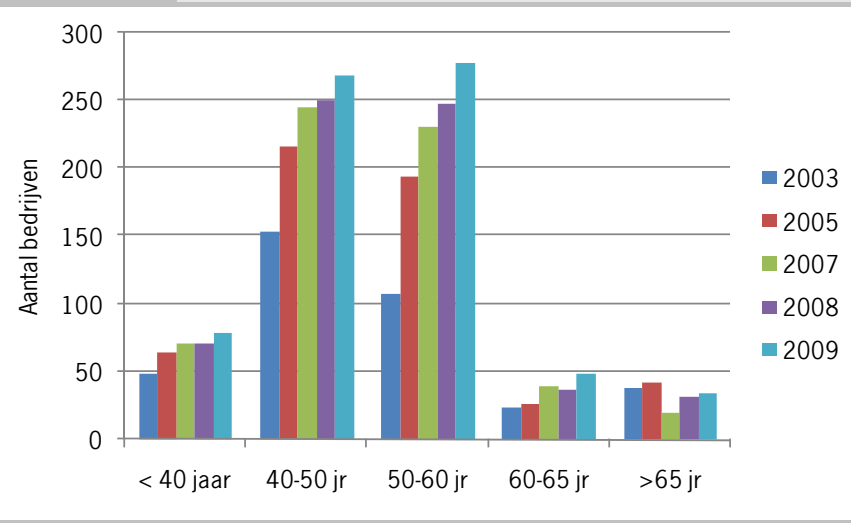
De gegevensverzameling op de bedrijven die opgenomen zijn in het Informatienet, vindt plaats in een dynamisch systeem. Elk bedrijf wordt daarin afzonderlijk vrijgegeven voor gebruik in onderzoek zodra het jaar is afgesloten en alle gegevens correct en volledig zijn verwerkt. Nadat het bedrijf is vrijgegeven kan echter nog nieuwe informatie beschikbaar komen, bijvoorbeeld facturen die later binnenkomen of schadevergoedingen die pas achteraf zijn toegekend. Die nieuwe informatie wordt alsnog verwerkt in het resultaat van het betreffende jaar. Dat betekent dus dat ook na het afronden van een boekjaar en publicatie van gegevens nog wijzigingen op kunnen treden in de resultaten van groepen bedrijven, ook in de 'definitieve jaren'. In BINternet op de LEI-internetsite zijn altijd de meest actuele gegevens opgenomen.

# Bijlage 4

## Figuren zorgboerderijen

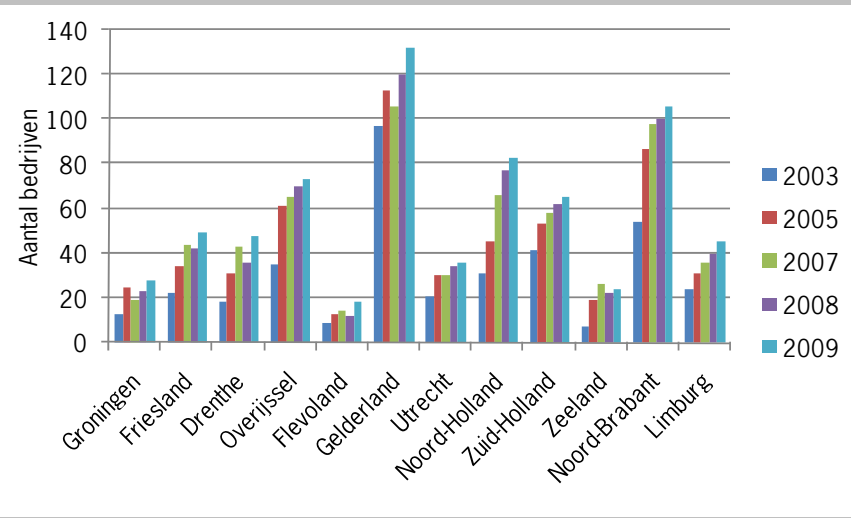


**Figuur B4.2** Leeftijd oudste ondernemer en aantal zorgboerderijen, 2003-2009



Bron: CBS-Landbouwelling.

**Figuur B4.3** Aantal zorgboerderijen per provincie, 2003-2009

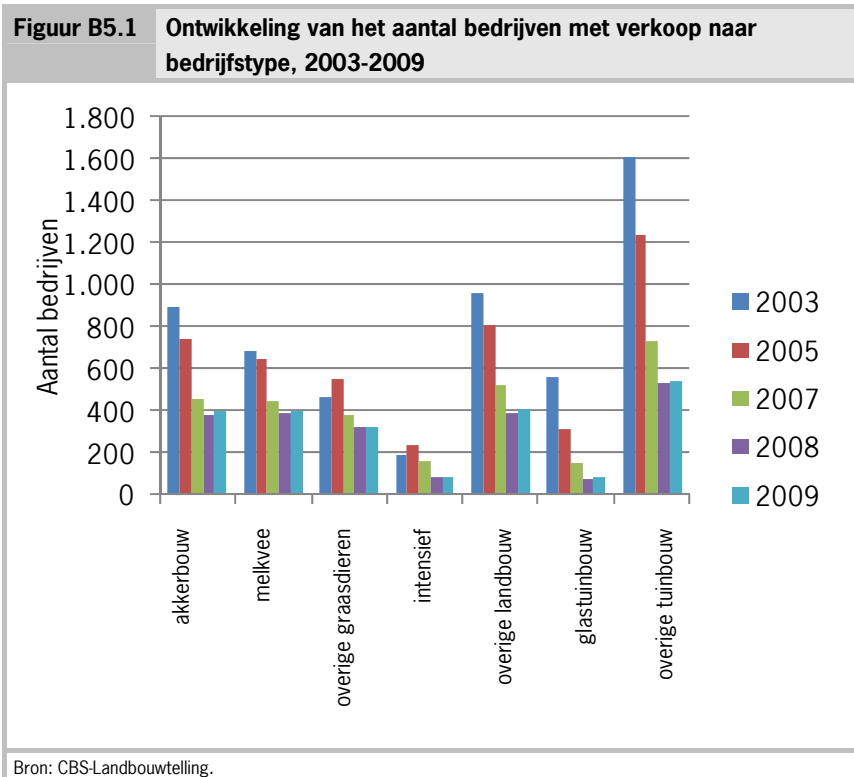


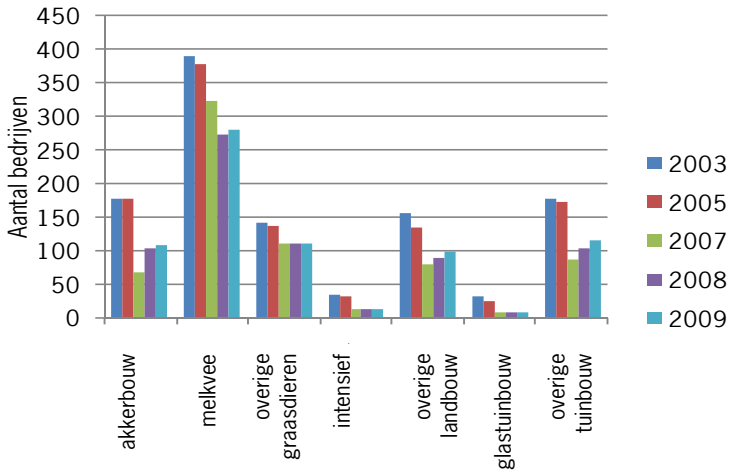
Bron: CBS-Landbouwelling.



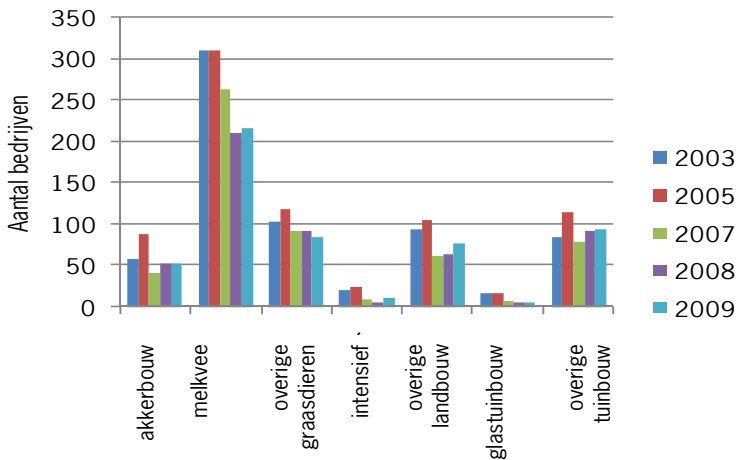
## Bijlage 5

### Tabellen, figuren en samenstelling focusgroep boerderijverkoop



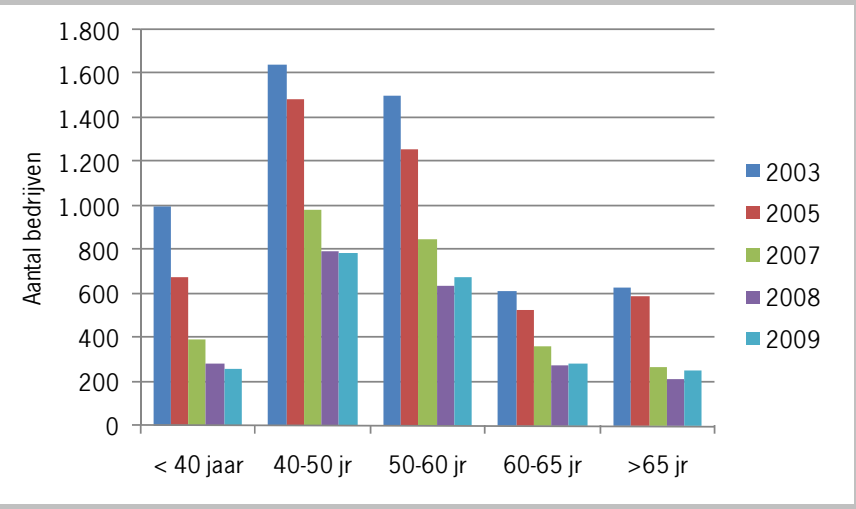
**Figuur B5.2****Ontwikkeling van het aantal bedrijven met verwerking,  
2003-2009**

Bron: CBS-Landbouwelling.

**Figuur B5.3****Ontwikkeling van het aantal bedrijven met een combinatie  
verwerking/verkoop, 2003-2009**

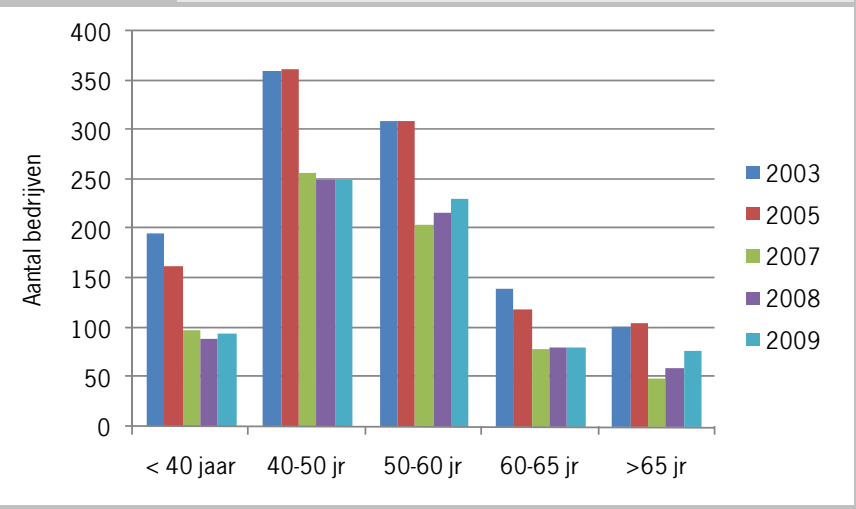
Bron: CBS-Landbouwelling.

**Figuur B5.4**      **Ontwikkeling van het aantal bedrijven met verkoop naar leeftijd van de ondernemer, 2003-2009**



Bron: CBS-Landbouwelling.

**Figuur B5.5**      **Ontwikkeling van het aantal bedrijven met verwerking naar leeftijd van de ondernemer, 2003-2009**



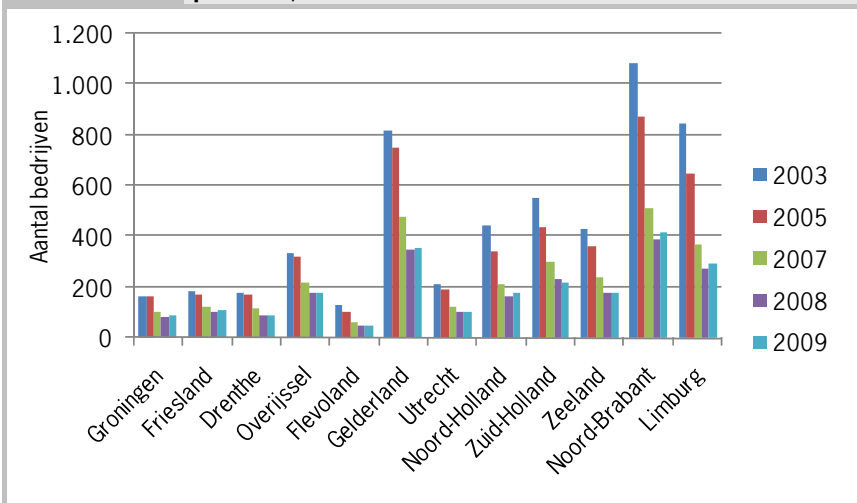
Bron: CBS-Landbouwelling.

**Tabel B5.1** Aantal bedrijven met oudste ondernemer in de leeftijdsgroep <40 jaar, totaal en op bedrijven met verkoop en/of verwerking, 2003-2009

	2003	2005	2007	2008	2009
Aantal bedrijven met oudste ondernemer <40 jaar	25.169	21.348	10.076	9.067	8.021
Met verkoop <40 jaar	1.971	1.448	392	280	257
- % verkoop van totaal	7,8	6,8	3,9	3,1	3,6
Met verwerking <40 jaar	480	398	97	89	94
- % verwerking van totaal	1,9	1,9	1,0	1,0	1,1

Bron: CBS-Landbouwelling.

**Figuur B5.6** Ontwikkeling van het aantal bedrijven met verkoop per provincie, 2003-2009

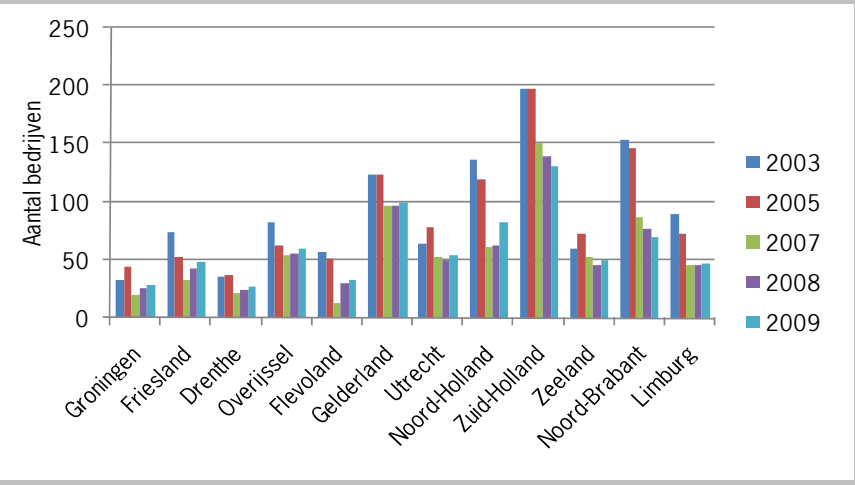


Bron: CBS-Landbouwelling.

Het totaal aantal bedrijven telt niet op tot het totaal aantal bedrijven met verkoop in 2007 vanwege dubbelstellingen, dat wil zeggen verkoop van meerdere productengroepen per bedrijf.

**Figuur B5.7**

**Ontwikkeling van het aantal bedrijven met verwerking naar provincie, 2003-2009**



Bron: CBS-Landbouwteiling.

*Kader 1. Samenstelling focusgroep boerderijverkoop*

Locatie: Boerenstee in Woudenberg

Datum: 31 maart 2010-06-28

*Aanwezigen*

*Ondernemers*

Bart Boon

Kees Goenze

Iris de Graaf (Stichting Van Eigen Erf)

Piet IJzerdoorn

Nico van Olst

*Sectordeskundigen*

Jan van Beekhuizen, Rabobank

Derk Pullen, LTO Noord

*Overige aanwezigen*

Maarten Fischer, Taskforce Multifunctionele Landbouw

Vivian Hendriks-Goossens, Onderzoeker PPO Wageningen UR

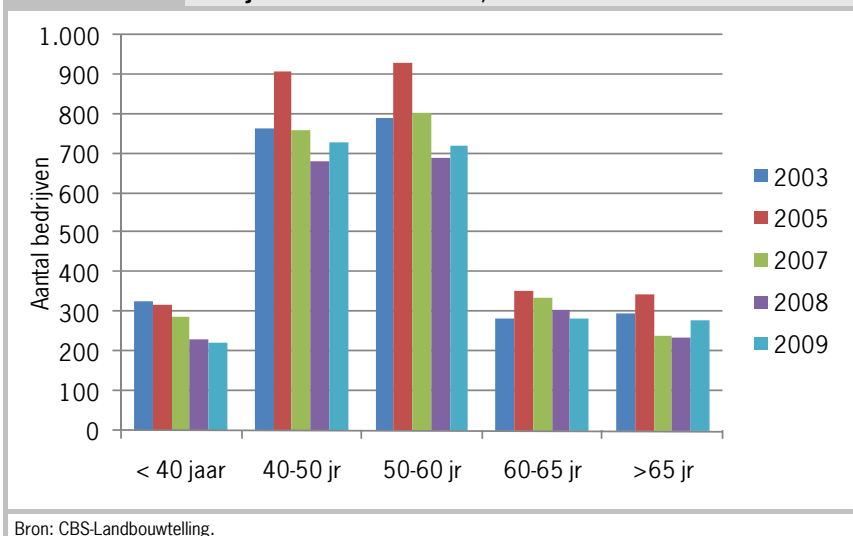
Katrin Oltmer, Onderzoeker LEI Wageningen UR

Herman Schoorlemmer, Onderzoeker PPO Wageningen UR

## Bijlage 6

Tabellen, figuren en samenstelling focusgroep recreatie en toerisme

**Figuur B6.1** Ontwikkeling van het aantal bedrijven met recreatie naar leeftijd van de ondernemer, 2003-2009



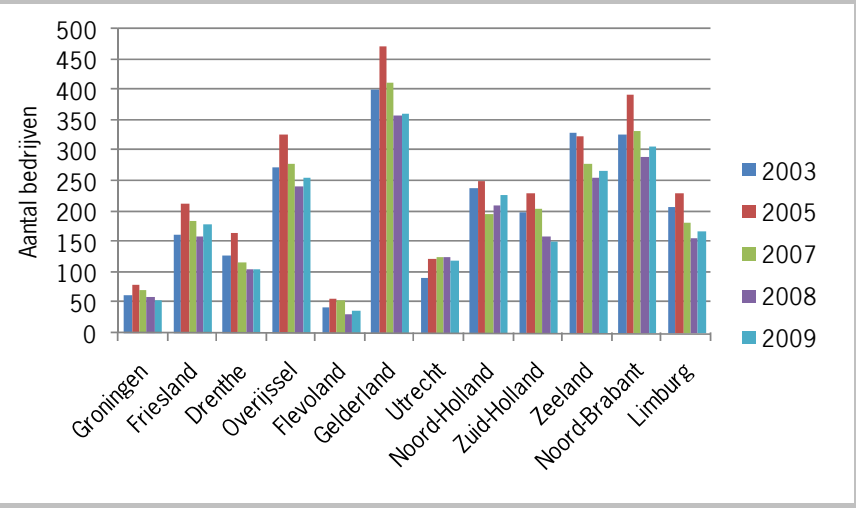
**Tabel B6.1** Aantal bedrijven met oudste ondernemer in de leeftijdsgroep <40 jaar, totaal en op bedrijven met recreatie, 2003-2009

	2003	2005	2007	2008	2009
Aantal bedrijven met oudste ondernemers <40 jaar	25.169	21.348	10.076	9.067	8.021
Met recreatie <40 jaar	676	737	290	233	222
- % recreatie van totaal	2,7	3,5	2,9	2,6	2,8

Bron: CBS-Landbouwteiling.

**Figuur B6.2**

**Ontwikkeling van het aantal bedrijven met recreatie per provincie, 2003-2009**



Bron: CBS-Landbouwteiling.



*Kader 1. Samenstelling focusgroep recreatie en toerisme*

Locatie: Boerenstee in Woudenberg

Datum: 24 maart 2010

*Aanwezigen*

*Ondernemers*

Coby van Boheemen

Clara Ravenhorst

Frans Steggink

Peter Weenink

Steven van der Zee

*Sectordeskundigen*

Tjerk Doornenbal, Ondernemer en portefeuillehouder recreatie LTO Noord

Jan van Beekhuizen, Rabobank

Ellen Kok, Kennismakelaar Taskforce Multifunctionele Landbouw

Han, Swienink, Adviseur LTO Noord Advies

Rinus van 't Westeind, Voorzitter VeKaBo en portefeuillehouder recreatie ZLTO

*Overige aanwezigen*

Arjan Monteny, Taskforce Multifunctionele Landbouw

Vivian Hendriks-Goossens, Onderzoeker Wageningen UR

Katrin Oltmer, Onderzoeker Wageningen UR

Herman Schoorlemmer, Onderzoeker Wageningen UR

# Bijlage 7

## Kaartbeelden multifunctionele landbouw

### *Werkwijze bij de kaartbeelden*

De diverse kaarten met betrekking tot het voorkomen van verbrede landbouw zijn gemaakt op basis van de volgende bestanden:

- Locatiebestand (een puntenbestand) agrarische sector 2005 en 2009;
- Landbouwtellingsgegevens 2005 en 2009;
- Kaart Nationale Landschappen 2009;
- Kaart Bebouwd gebied 2009;
- Kaart Provinciegrenzen 2009;
- Kaart Gemeentegrenzen 2008.

### *Selecties*

De volgende categorieën uit de landbouwtelling zijn gebruikt:

- 1.12 Toerisme, accommodatie en vrijetijdsbesteding
- 1.16 Verwerking landbouwproducten op bedrijf
- 1.17 Verkoop landbouwproducten aan huis
- 1.18 Natuurbeheer
- 1.19 Zorgboerderij
- 1.35 Agrarische kinderopvang
- 1.36 Boerderij educatie

### *Methode dichtheidskaarten*

De bedrijven die volgens de landbouwtelling aan (een specifieke vorm van) verbreding doen zijn door koppeling aan het locatiebestand middels het bedrijfsregistratienummer op kaart gezet. Van deze puntenkaarten zijn de dichtheidskaarten gemaakt met een Kernel Density tool. Deze 'smeert' elk punt 'uit' over een cirkel. Aan de buitenrand van de cirkel is de waarde nul en in het midden het hoogst, zodanig dat de totale waarde binnen de cirkel 1 is. Van het midden naar de rand neemt de waarde volgens een kwadratische functie af. Waar cirkels elkaar overlappen worden de waardes opgeteld. De eenheid waarin de kaart wordt uitgedrukt en de straal van de cirkel worden gekozen in de Kernel Density tool, hier is gekozen voor een eenheid van bedrijven per km<sup>2</sup> en een straal van 8.900 m voor de kaarten op landelijke schaal en 3.000 m voor de

kaarten op provinciale schaal. De relatieve dichtheidskaart is een deling van twee dichtheidskaarten: Eén kaart waarin de dichtheid is weergegeven alle agrarische bedrijven in Nederland, en een tweede kaart waarin de dichtheid is weergegeven van alle bedrijven met (enige vorm van) multifunctionele landbouw.

#### *Methode taartpunten*

De kaart met taartpunten is gemaakt op basis van een optelling van bedrijven per gemeente die aan een specifieke vorm van multifunctionele landbouw doen. Hierbij zijn de gemeentegrenzen van 2008 gebruikt. De GIS-software geeft deze gegevens per gemeente weer in een taartdiagram waarvan de grootte van de taart automatisch de optelling van de verschillende deelsectoren weergeeft. Alle kaarten zijn op dezelfde schaal (1:450.000) gemaakt, zodat de taarten in alle kaarten even groot worden weergegeven ten opzichte van de geografische ondergrond.

#### *Methode verschil 2005-2009*

De verschilkaart is het verschil tussen de relatieve aanwezigheid van multifunctionele landbouw in 2005 en 2009, per gemeente. Per gemeente is voor beide jaren het aantal bedrijven dat aan multifunctionele landbouw doet gedeeld op het totaal aantal agrarische bedrijven in die gemeente. Het resultaat van 2005 is vervolgens afgetrokken van het resultaat van 2009.

Bijvoorbeeld: In gemeente x doet in 2005 10% van de bedrijven aan multifunctionele landbouw en in 2009 8%. Het verschil hiertussen, -2%, is de waarde die op kaart is gezet. Om 2005 en 2009 met elkaar te kunnen vergelijken zijn beide jaren verwerkt via dezelfde gemeentegrenzen, namelijk die van 2008.

Wageningen UR (University & Research centre) levert als internationaal toonaangevende onderwijs- en onderzoeksorganisatie op de terreinen van voeding en gezondheid, duurzame agrosystemen, een leefbare groene ruimte en maatschappelijke veranderingsprocessen essentiële bijdragen aan de kwaliteit van leven.

Meer informatie: [www.wur.nl](http://www.wur.nl)